

Vydává místní akční skupina MAS 21, o. p. s., Plzeňská 32, 354 71 Velká Hleďsebe, IČ: 264 083 09

MASák

Zpravodaj MAS 21, o. p. s. Číslo 2/Ročník 2015

PF 2016

Vážení čtenáři,

rok 2015 se pomalu chýlí ke svému konci a stojíme na prahu roku 2016. Ohlédneme-li se zpět, byl rok 2015 pro naši MAS náročný, ale příznivý. Úspěšně jsme prošli standardizací MAS, dokončili jsme Strategii komunitně vedeného místního rozvoje pro území MAS 21 na období 2014 – 2020 a předložili ji ke schválení Řídicím orgánům. Dovolte nám, abychom Vám poděkovali za Vaši přízeň a popřáli Vám klidné prožití vánočních svátků, hodně štěstí, pohody ale i úspěchů v osobním i pracovním životě v nadcházejícím roce.

Vybíráme z obsahu

Vesnice roku	str. 3
Úspěšně zrealizované projekty	str. 4 - 5
Dotační možnosti na začátek roku 2016	str. 6 - 11

Informujeme

Dne 29. 7. 2015

se manažeři MAS 21 zúčastnili na Ministerstvu zemědělství v Praze semináře na téma Komunitně vedený místní rozvoj v operačních programech pro období 2014-2020.

Od srpna 2015

je MAS 21, o. p. s. také na Facebooku. Sledujte společně s námi dění v regionu. <https://www.facebook.com/MAS-21-969841873066037/>

Dne 16. 9. 2015

se v kanceláři MAS sešli členové Programového výboru. V rámci programu bylo mimo jiné schváleno přijetí nových partnerů MAS (Obec Milíkov, Kotec o. p. s., TJ Sokol Dolní Žandov).

Dne 17. 9. 2015

se na Krajském úřadě v Karlových Varech konalo jednání zástupců potenciačních žadatelů o zpracování Místních akčních plánů rozvoje vzdělávání.

Dne 22. 9. 2015

proběhlo v kanceláři MAS jednání Krajského sdružení NS MAS ČR. Mezi projednávaná témata patřil současný stav strategií a termín odevzdání jednotlivých MAS, standardizace MAS nebo budoucí spolupráce MAS v Karlovarském kraji.

Dne 24. 9. 2015

jsme v Plesné pomohli zorganizovat seminář s názvem „Program rozvoje venkova 2014–2020 - 1. kolo příjmu žádostí“.

Dne 7. 10. 2015

se manažeři MAS účastnili školení k Výzvě č. 5 OP VVV na Místní akční plány rozvoje vzdělávání, které se konalo v Praze.

Dne 12. 10. 2015

manažeři MAS se zúčastnili jednání pracovní skupiny Vodácká Ohře, která se konala v budově Krajské úřadu Karlovarského kraje.

Dne 27. 10. 2015

obdržela MAS 21, o. p. s. od Řídícího orgánu PRV Osvědčení o splnění standardů MAS.

Dne 9. 11. 2015

se na Statku Bernard v Královském Poříčí uskutečnilo školení s názvem „Aktuality z Programu rozvoje venkova 2014-2020“.

Dne 11. 11. 2015

se v Karlových Varech konal seminář „Nové výzvy OP PIK“, kterého se manažeři MAS taktéž zúčastnili.

Dne 19. 11. 2015

proběhlo jednání Pléna, nejvyššího orgánu MAS, v Plesné. Nejdůležitějším bodem jednání bylo schválení Strategie komunitně vedeného místního rozvoje na území MAS 21.



Plénium MAS 21

Dne 30. 11. 2015

proběhlo pod záštitou Krajského úřadu Karlovarského kraje „Jednání s mikroregiony, MAS a obcemi s rozšířenou působností Karlovarského kraje“, tentokrát na téma „Regionální rozvoj a příklady dobré praxe“. Setkání se uskutečnilo v areálu Světa záchranářů v Karlových Varech.

Dne 3. 12. 2015

se manažeři MAS zúčastnili exkurze do Německa na téma Transfer zkušeností z MAS působících v Německu.

Následné hodnocení Strategického plánu LEADER na období 2009 – 2013

V průběhu léta a podzimu hodnotila naše místní akční skupina svou činnost mezi roky 2009 – 2014, kdy probíhala implementace Strategického plánu LEADER na období 2009 – 2013. Předmětem hodnocení bylo naplnění cílů stanovených v SPL.

Mezi roky 2009 – 2014 bylo vyhlášeno šest Výzev pro podání projektů obcí, neziskových organizací či podnikatelů z území MAS 21, o. p. s. Výzvy se mezi sebou lišily vyhlášenými Fichemi, které jsou zaměřené na různé oblasti života na venkově.

Fiche 1 „Atraktivní a dostupná obec“

Projekty podpořené v rámci této Fiche přispěly ke zlepšení dopravní, technické, vodohospodářské infrastruktury v obcích a také ke zlepšení vzhledu obcí. Fiche 1 byla mezi roky 2009 – 2014 vyhlášena čtyřikrát. Na MAS bylo za celé období podáno dvacet Žádostí o podporu. U devíti z nich byla proplacena dotace v celkové výši cca 6.574.000,- Kč.



Rozhlasový systém Kamenné Vrchy

Fiche 2 „Pestrý venkov“

Cílem Fiche 2 byla diverzifikace činností nezemědělské povahy či výstavba a modernizace zařízení na výrobu tvarovaných biopaliv. Fiche 2 byla součástí pěti Výzev, přihlásily se do ní 4 projekty a pouze jediný projekt byl úspěšně dokončen a proplacen.

Fiche 3 „Venkovský cestovní ruch“

Dotace poskytnuté prostřednictvím Fiche 3 směřovaly do malokapacitních ubytovacích zařízení, sportovních zařízení a půjčoven sportovních potřeb v oblasti cestovního ruchu. Pětkrát měli žadatelé z území MAS 21 možnost získat podporu prostřednictvím této Fiche.

Sedm projektů přijatých na MAS bylo zaměřeno na rozvoj venkovského cestovního ruchu, pět jich bylo proplaceno. Celková částka dotace za Fichy 3 se vyšplhala přibližně na 5 414 000,- Kč.



Ekofarma Sorkov

Fiche 4 „Ochrana a rozvoj kulturního dědictví venkova“

Předmětem projektů z Fiche 4 mohly být studie obnovy a využití kulturního dědictví, obnova či revitalizace památkových budov a kulturních objektů, revitalizace historických parků, zahrad, alejí, skupin stromů i solitérních dřevin, realizace výstavních expozic a muzeí, naučné trasy a stezky, rekonstrukce či výstavba rozhleden, atd. Fiche 4 byla součástí čtyřech Výzev, kdy bylo na MAS přijato devatenáct projektů zaměřených na obnovu kulturního dědictví. Výše proplacené dotace za čtrnáct zrealizovaných projektů byla více než 5.993.000,- Kč.

Fiche 5 „Aktivní venkov I“

V rámci Fiche 5 došlo k podpoře občanského vybavení v oblasti sociální a kulturní infrastruktury, péče o děti, vzdělání, zdraví, sportu, volnočasových aktivit. Fiche byla zaměřena na neziskové projekty obcí. Tato Fiche byla vyhlášena ve třech posledních Výzvách. Na MAS podalo Žádost o dotaci 27 žadatelů a dvanáct jich bylo proplaceno s celkovou dotací cca 4 855 000,- Kč.



Hrázděný statek Salajna

Fiche 6 „Aktivní venkov II“

Tato Fiche byla zaměřena stejným směrem jako Fiche 5 pouze se lišila výší dotace a možnými příjemci. Fiche 6 byla vyhlášena ve stejných Výzvách jako Fiche 5. Na MAS bylo zaevidováno 32 projektů a 21 jich bylo po úspěšné realizaci proplaceno. Výška celkové dotace za tuto Fichu se pohybuje okolo 2 789 000,- Kč.

Podpora EU poskytovaná prostřednictvím projektů konečných žadatelů MAS 21 byla vynakládána účelně a cíleně, přispěla k rozvoji a obnově regionu v souladu s cíli a prioritami stanovenými v SPL. Z důvodu nízkých finančních prostředků však neměly realizované projekty možnost výrazně ovlivnit stav hospodářství, technické infrastruktury, občanského vybavení nebo služeb na území MAS 21. Pracovníci MAS pracovali po celou dobu realizace SPL v souladu s postupy uvedenými v implementační části SPL. Hlavním nedostatkem činnosti MAS 21 je nízká propagace činnosti organizace navenek, nedostatečné zapojení do veřejných aktivit, nízká míra spolupráce s členskými mikroregiony.

Pokud Vás výše uvedené informace zaujaly, můžete si přečíst celou evaluační zprávu. Najdete ji na našich internetových stránkách:

<http://mas21.cz/wp-content/uploads/2015/11/Nasledne-hodnoceni-realizace-SPL-MAS-21.pdf>

Děkujeme za Vaši přízeň.

Vesnice roku 2015

Soutěž Vesnice roku je od svého vzniku v roce 1995 vyhlášována každoročně. Ani letošní rok nebyl výjimkou, a o titul Vesnice roku se již po jednadvacáté utkalo celkem 210 obcí z celé České republiky.

V Karlovarském kraji soutěžilo o titul Vesnice roku celkem 16 obcí. Vítězem krajského kola se stala a zlatou stuhu získala Krásná u Aše. Zároveň tak postoupila do celostátního kola soutěže, kde se utkala s vítězi dalších krajských kol. Z územní působnosti naší místní akční skupiny byla v rámci soutěže oceněna také obec Valy, která získala oranžovou stuhu za spolupráci se zemědělskými subjekty.

Vyhlášení výsledků celostátního kola se uskutečnilo 19. září v Luhačovicích na Zlínsku, v rámci Mezinárodního festivalu dětských folklorních souborů Písní a tancem. Hodnotící komise vybírala celkem z 13 finalistů a vítězem se stala a titul Vesnice roku 2015 si odvezla obec Krásná. Slavnostní předávání cen celostátního kola Vesnice roku 2015 se uskutečnilo ve vítězné obci v pátek 9. 10. 2015, v prostředí sportovního areálu. Mimo jiných se slavnostního předávání zúčastnila také ministryně pro místní rozvoj Karla Šlechtová. Občané Krásné si pro přítomné připravili bohatý kulturní program a vytvořili příjemnou atmosféru.

Obec Krásná se jako vítěz celostátního kola zároveň zúčastní soutěže Evropské pracovní společnosti pro rozvoj venkova a obnovu vesnice.

**Ocenění obce Krásná:**

Rok 2008 – Zelená stuha
Rok 2009 – Modrá stuha
Rok 2012 – Bílá stuha
Rok 2014 – Oranžová stuha
Rok 2015 – Zlatá stuha
Titul Vesnice roku 2015

Strategie komunitně vedeného místního rozvoje pro území MAS 21 na období 2014 – 2020 a dotační možnosti

Úvodní stránka SCLLD MAS 21

MAS 21 úspěšně splnila standardizaci a může tak předložit svoji strategii ke schválení Ministerstvu pro místní rozvoj.

V posledních několika letech jsme intenzivně pracovali na strategickém rozvojovém dokumentu pro území MAS 21 na období 2014+. O stavu příprav jsme průběžně informovali také v předchozích číslech. Období příprav je za námi a nyní Vám můžeme představit strategii, která byla dne 19. 11. 2015 schválena nejvyšším orgánem MAS – Plénem. Strategie komunitně vedeného místního rozvoje pro území MAS 21 (SCLLD) představuje ucelený dokument, jenž mapuje aktuální stav regionu a potřeby a možnosti obyvatel, obcí a organizací na území MAS. Struktura SCLLD MAS 21 vychází z Metodického pokynu pro využití integrovaných nástrojů v programovém období 2014-2020 (tzv. MPIN) a skládá se z pěti stěžejních částí:

Popis území a zdůvodnění výběru

- 🌿 Analytická část
- 🌿 Strategické část
- 🌿 Implementační část
- 🌿 Přílohy

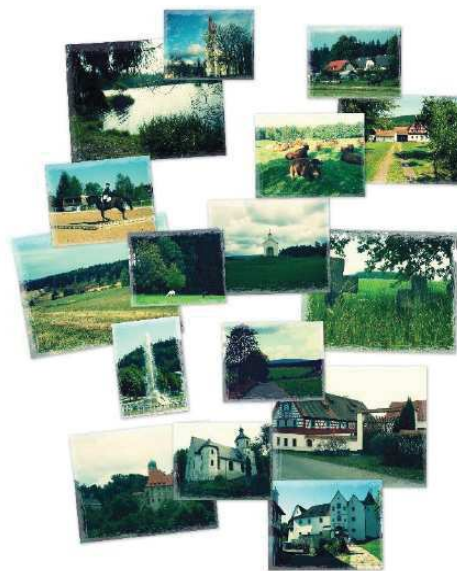
V rámci SCLLD bude možné prostřednictvím tří operačních programů (IROP, PRV, OPZ) řešit následující problémy území:

špatný technický stav vybraných kulturních památek (dle indikativního seznamu NKP)

- 🌿 kvalita vybavenosti základních škol a kapacita předškolních zařízení
- 🌿 kvalita sociálních a návazných služeb v regionu
- 🌿 neexistence sociálního bydlení
- 🌿 nadměrné dopravní zatížení a bezpečnost dopravy v obcích
- 🌿 rozvoj zemědělského i nezemědělského podnikání
- 🌿 zlepšení hospodářské i rekreační funkce lesů
- 🌿 zvýšení zaměstnanosti osob sociálně vyloučených či ohrožených sociálním vyloučením



Strategie komunitně vedeného místního rozvoje pro území MAS 21 na období 2014 – 2020



Zpracovatel:
MAS 21, o. p. s.
Plzeňská 32
354 71 Velká Hleďsebe



Facilitátor a odborný garant:
Centrum pro komunitní práci západní Čechy
Americká 29
301 38 Plzeň



Aktuální verzi Strategie naleznete na našich webových stránkách www.mas21.cz

Úspěšně zrealizované projekty v rámci strategického plánu LEADER pro období 2009 – 2013

V rámci 5. výzvy, vyhlášené v roce 2012, bylo úspěšně zrealizováno 20 projektů. Část projektů jsme Vám představili v letním čísle našeho zpravodaje, nyní pokračujeme.

Obnova fary

Žadatel: Náboženská obec Církve československé husitské v Mariánských Lázních

Předmětem projektu byla obnova části suterénu (sborová kuchyně, sociální zázemí, sklad pro sociálně aktivizační práci, chodba) a schodiště do přízemí fary v Mariánských Lázních. Realizací projektu bylo vytvořeno zázemí pro vlastní sociální práci církve a rozšířeno zázemí pro pastorační službu a duchovní péči. Prostory společenské kuchyně slouží i jako místo pro sociálně terapeutické rozhovory, pro poradnu, pro sborovou činnost.

Rekapitulace

Celkové výdaje projektu:

199 896,- Kč

Dotace: 179 679,- Kč

Vlastní podíl: 20 217,- Kč

Termín realizace: rok 2013 – 2014

Oprávněnská dílna zemědělské techniky

Žadatel: Ing. Petr Potůček

Výsledkem obnovy hospodářské budovy v Lázních Kynžvartu bylo zřízení opravní zemědělských strojů a pneuservisů. V rámci projektu byla provedena obnova střechy, úprava stávajícího opláštění obvodových konstrukcí, obnova okapů a svodů, úprava omítek, obnova elektroinstalace, obnova stávajícího portálového jeřábu, úprava stávajícího sociálního zařízení a obnova oken a dveří. Areál dílen byl oplocen.

Rekapitulace

Celkové výdaje projektu:

1 927 193,- Kč

Dotace: 799 995,- Kč

Vlastní podíl: 1 127 198,- Kč

Termín realizace: rok 2014



Oprávněnská dílna zemědělské techniky

Obnova hřbitova ve Velké Hleďsebi

Žadatel: Obec Velká Hleďsebe

Projekt řešil obnovu hřbitova ve Velké Hleďsebi spočívající v obnově hřbitovní zdi, pěšin a provedení péstebních opatření (zdravotní řezy) na 33 ks vzrostlých stromech.

Rekapitulace:

Celkové výdaje projektu: 998 532,- Kč

Dotace: 742 709,- Kč

Vlastní podíl: 255 823,- Kč

Termín realizace: rok 2014

Malokapacitní ubytovací zařízení

Žadatel: KIRCH a KIRCH s.r.o.

Výsledkem projektu je přestavba rodinného domu z roku 1920 č. p. 22, ul. Zahradní ve Skalně u Chebu na pension o kapacitě 10 lůžek a půjčovnu jízdních kol. Došlo k rozšíření ubytovací kapacity a zároveň zřízení nové služby ve městě - půjčovny jízdních kol. Pension a půjčovnu využívají nejen turisté, ale i spolky a organizace z okolí při svých aktivitách.

Rekapitulace

Celkové výdaje projektu: 2 334 785,- Kč

Dotace: 1 197 000,- Kč

Vlastní podíl: 1 137 785,- Kč

Termín realizace: rok 2013

Zateplení fasády a podkroví objektu č. p. 8, obec Pomezí nad Ohří část Tůně

Žadatel: Alexandra Vašková

V rámci projektu došlo k rozšíření ubytovací kapacity ve stávajícím ubytovacím zařízení v obci Pomezí nad Ohří, část Tůně. Stávající nevyužívaný objekt byl kompletně zateplen, byla instalována nová plastová okna a pořízeno vybavení pro 12 ubytovacích míst. Realizace projektu přispěla k rozšíření ubytovací nabídky na území MAS 21, o. p. s.

Rekapitulace

Celkové výdaje projektu: 1 980 736,- Kč

Dotace: 982 183,- Kč

Vlastní podíl: 998 553,- Kč

Termín realizace: rok 2014



Ubytovací zařízení Pomezí nad Ohří

Obnova oken v sále společenského domu ve Staré Vodě

Žadatel: Obec Stará Voda

Výsledkem projektu je obnova 13 ks oken v sále ve společenském domě ve Staré Vodě. Obnovený sál obec využívá k pořádání různých kulturních a společenských akcí (hasičský ples, maškarní ples pro děti, vánoční posezení s důchodci, vánoční besídka pořádaná základní školou, hudební vystoupení flétnového kroužku ze ZŠ atd.).

Rekapitulace:

Celkové výdaje projektu: 71 613,- Kč

Dotace: 53 265,- Kč

Vlastní podíl: 18 348,- Kč

Termín realizace: rok 2014

Veselá třída

Žadatel: Základní škola a mateřská škola Plesná, příspěvková organizace

Předkládaný projekt byl zaměřen na pořízení nového vybavení 2 školních tříd na prvním stupni základní školy v Plesné. V rámci projektu škola získala prostředky na nový nábytek a lavice. Třídy zároveň slouží jako zázemí pro volnočasové a mimoškolní aktivity. Základní škola se stala partnerem Městského DDM a Svazu postižených civilizačními chorobami. Společně pořádají tvořivé dílny pro veřejnost, u příležitosti jako jsou Vánoce, Velikonoce apod.

Rekapitulace:

Celkové výdaje projektu: 234 805,- Kč

Dotace: 168 827,- Kč

Vlastní podíl: 65 978,- Kč

Termín realizace: rok 2013

Vybavení pro činnost sdružení

Žadatel: Centrum pro volný čas

Projekt řešil pořízení materiálně technického zázemí pro zajištění konání kulturních, sportovních a společenských akcí pořádaných spolkem v obci Valy. Vybavení, konkrétně kroje, lavice, stoly, kuchyňská linka, talíře, hrnečky, skleničky a příbory umožnilo zvýšení kvality pořádaných akcí. Spolek díky podpoře odpovídající technické zázemí, které napomůže k rozvoji a zlepšení dosavadní komunitní činnosti.

Rekapitulace:

Celkové výdaje projektu: 144 386,- Kč

Dotace: 129 947,- Kč

Vlastní podíl: 14 439,- Kč

Termín realizace: rok 2014

Pořízení přenosných fotbalových branek na hřiště v Trstěnicích

Žadatel: Tělovýchovná jednota JZD "ROZVOJ" Trstěnice

V rámci projektu byly pořízeny přenosné hliníkové branky včetně sítí, kde se využívají na malém tréninkovém hřišti v Trstěnicích. Jednalo se o 4 ks přenosných hliníkových branek o rozměrech 7,3 m x 2,4 m a 2 ks přenosných hliníkových branek o rozměrech 5 m x 2 m. Pořízení bezpečnostních a víceúčelových branek umožnilo sportovní využití většímu počtu zájemců především z řad dětí a mládeže. Realizace projektu přispěla k rozšíření volnočasových a sportovních aktivit v obci.

Rekapitulace:

Celkové výdaje projektu: 186 969,- Kč

Dotace: 168 272,- Kč

Vlastní podíl: 18 697,- Kč

Termín realizace: rok 2013

Dotační možnosti na začátek roku 2016

V příštím roce snad budou naplno vyhlášovány Výzvy z evropských dotačních titulů v programovém období 2014 – 2020. Připravili jsme pro Vás stručný přehled v současné době známých Výzev operačních programů, které by Vás mohli v první polovině příštího roku zajímat. Zaměřili jsme se na dotační možnosti pro obce, malé a střední podniky a nestátní neziskové organizace. Jedná se o údaje z harmonogramů jednotlivých poskytovatelů dotace, které byly platné k datu uzávěrky MASáka. Operační program Výzkum, vývoj, vzdělávání, Operační program Zaměstnanost a Operační program Doprava neměly zveřejněny harmonogramy na rok 2016. Níže uvedené informace, především termín vyhlášení a příjmu Žádostí o podporu, se mohou změnit.

Integrovaný regionální operační program (IROP)

Integrovaný operační program pro období 2014 – 2020 byl schválen Evropskou komisí dne 4. 6. 2015 a jeho cílem je umožnění vyváženého rozvoje území, zkvalitnění infrastruktury, zlepšení veřejných služeb a veřejné správy a zajištění udržitelného rozvoje v obcích, městech a regionech. Veškeré aktuální informace o tomto dotačním titulu najdeme na internetových stránkách <http://www.strukturalni-fondy.cz/cs/Microsites/IROP/Uvodni-strana>.



EVROPSKÁ UNIE
Evropský fond pro regionální rozvoj
Integrovaný regionální operační program



MINISTERSTVO
PRO MÍSTNÍ
ROZVOJ ČR

Do června 2016 jsou v IROP plánovány následující Výzvy:

Výzva č. 21	Telematika pro veřejnou dopravu		
Podporované aktivity:	Výstavba, zavedení, rekonstrukce nebo modernizace inteligentních dopravních systémů a dopravní telematiky pro veřejnou dopravu.		
Vyhlášení Výzvy:	02/2016	Příjem žádostí:	02/2016 – 06/2016
Typy příjemců:	Kraje, obce, DSO, organizace zřizované nebo zakládané kraji, obcemi nebo dobrovolnými svazky obcí, dopravci ve veřejné linkové dopravě, provozovatelé dráhy nebo drážní dopravy		
Výzva č. 25	Výstavba a modernizace přestupních terminálů		
Podporované aktivity:	Výstavba a modernizace přestupních terminálů, souvisejících záchytných parkovišť a parkovacích domů v návaznosti na veřejnou hromadnou dopravu.		
Vyhlášení Výzvy:	03/2016	Příjem žádostí:	03/2016 – 09/2016
Typy příjemců:	Kraje, obce, DSO, organizace zřizované nebo zakládané kraji, obcemi nebo dobrovolnými svazky obcí, dopravci ve veřejné linkové dopravě		
Výzva č. 43	Deinstitucionalizace sociálních služeb (včetně SVL)		
Podporované aktivity:	Deinstitucionalizace sociálních služeb za účelem sociálního začleňování a zvýšení uplatnitelnosti na trhu práce		
Vyhlášení Výzvy:	05/2016	Příjem žádostí:	05/2016 – 09/2016
Typy příjemců:	NNO, organizační složky státu a jejich příspěvkové organizace, kraje, obce, DSO, organizace zřizované nebo zakládané kraji, obcemi nebo DSP, církve, církevní organizace		
Výzva č. 47/48	Rozvoj infrastruktury komunitních center/ Rozvoj infrastruktury komunitních center (SVL*)		
Podporované aktivity:	Stavby, stavební úpravy, pořízení vybavení a venkovní úpravy komunitních center**		
Vyhlášení Výzvy:	05/2016	Příjem žádostí:	05/2016 – 09/2016
Typy příjemců:	NNO, organizační složky státu a jejich příspěvkové organizace, kraje, obce, DSO, organizace zřizované nebo zakládané kraji, obcemi nebo dobrovolnými svazky obcí, církve, církevní organizace		

Výzva č. 28/29	Sociální bydlení / Sociální bydlení (SVL)		
Podporované aktivity:	Pořízení bytů, bytových domů, nebytových prostor a jejich adaptace pro potřeby sociálního bydlení a pořízení nezbytného základního vybavení		
Vyhlášení Výzvy:	03/2016	Příjem žádostí:	03/2016 – 07/2016
Typy příjemců:	NNO, obce, církve, církevní organizace		
Výzva č. 35/36	Rozvoj sociálních služeb / Rozvoj sociálních služeb (SVL)		
Podporované aktivity:	Nákup objektů, zařízení a vybavení a stavební úpravy pro sociální služby. Vybudování zázemí pro terénní služby. Ambulantní sociální služby. Pobytové sociální služby.		
Vyhlášení Výzvy:	04/2016	Příjem žádostí:	04/2016 – 10/2016
Typy příjemců:	NNO, OSSS, PO OSS, kraje, obce, DSO, organizace zřizované nebo zakládané kraji, obcemi nebo dobrovolnými svazky obcí, církve, církevní organizace		
Výzva č. 49/50	Infrastruktura pro zájmové, neformální a celoživotní vzdělávání / (SVL)		
Podporované aktivity:	Stavební úpravy, pořízení vybavení pro zajištění rozvoje klíčových kompetencí formou zájmového a neformálního vzdělávání v oblastech komunikace v cizích jazycích, technických a řemeslných oborů, přírodních věd a ve schopnosti práce s digitálními technologiemi,		
Vyhlášení Výzvy:	06/2016	Příjem žádostí:	06/2016 – 11/2016
Typy příjemců:	Školy a školská zařízení v oblasti středního a vyššího odborného vzdělávání, kraje, obce, organizace zřizované nebo zakládané kraji, obcemi, NNO, církve, církevní organizace, OSS, PO OSS, další subjekty podílející se na realizaci vzdělávacích aktivit		

*SVL – sociálně vyloučená lokalita

** komunitní centrum – definice bude upřesněna ve Výzvě

Operační program Životní prostředí (OP ŽP)

Cílem Operačního programu životní prostředí je v tomto programovém období ochrana a zajištění kvalitního prostředí pro život obyvatel České republiky, podpora efektivního využívání zdrojů, eliminace negativních dopadů lidské činnosti na životní prostředí a zmírňování dopadů změny klimatu. Tento operační program byl Evropskou komisí schválen 30. 4. 2015. Přehled opatření, která budou vyhlášena v první polovině roku 2016.



OPERAČNÍ PROGRAM
ŽIVOTNÍ
PROSTŘEDÍ

1.3	Zajistit protipovodňovou ochranu intravilánu
Podporované aktivity:	Zprůtočnění nebo zvýšení retenčního potenciálu koryt vodních toků a přilehlých niv, zlepšení přirozených rozlivů, hospodaření se srážkovými vodami v intravilánu a jejich další využití namísto jejich urychleného odvádění kanalizací do toků, obnovení, výstavba a rekonstrukce, případně modernizace vodních děl sloužící povodňové ochraně, stabilizování a sanace svahových nestabilit ohrožujících zdraví, majetek a bezpečnost obsažených v „Registru svahových nestabilit“
Typy příjemců:	Obce, DSO, organizační složky státu, státní podniky, státní organizace, veřejné výzkumné instituce, městské části hl. města Prahy, příspěvkové organizace, vysoké školy a školská zařízení, NNO, církve a náboženské společnosti a jejich svazy, fyzické osoby podnikající

1.4	Podpořit preventivní protipovodňová opatření
Podporované aktivity:	Analýza odtokových poměrů včetně návrhů možných protipovodňových opatření, budování, rozšíření a zkvalitnění varovných, hlásných, předpovědních a řídicích systémů na celostátní úrovni a na lokální úrovni, digitální povodňové plány
Typy příjemců:	Kraje, obce, DSO, organizační složky státu, státní podniky, veřejné výzkumné instituce, příspěvkové organizace, vysoké školy, NNO, městské části hl. města Prahy
3.4	Dokončit inventarizaci a odstranit ekologické zátěže
Podporované aktivity:	Inventarizace kontaminovaných a potenciálně kontaminovaných míst, kategorizace priorit kontaminovaných míst podle závažnosti, realizace průzkumných prací (včetně doprůzkumů), analýzy rizik, sanace vážně kontaminovaných lokalit.
Typy příjemců:	Kraje, obce, DSO, organizační složky státu, státní podniky, státní organizace, veřejné výzkumné instituce, veřejnoprávní instituce, příspěvkové organizace, vysoké školy, školy a školská zařízení, NNO, městské části hl. města Prahy, církve, podnikatelské subjekty, obchodní společnosti a družstva, fyzické osoby podnikající
4.2	Posílit biodiverzitu
Podporované aktivity:	Péče o vzácné druhy (ve volné krajině i urbanizovaném prostředí) a jejich biotopy vč. obnovy a tvorby těchto biotopů; péče o cenná stanoviště a jejich obnova a tvorba; prevence šíření a omezování výskytu invazních druhů (včetně jejich sledování, hodnocení rizik a tvorby metodických a koncepčních podkladů a nástrojů); předcházení, minimalizace a náprava škod způsobených zvláště chráněnými druhy živočichů na majetku (s výjimkou opatření proti rybožravým predátorům podporovaným v rámci akvakultury prostřednictvím OP Rybářství)
Typy příjemců:	Kraje, obce, DSO, organizační složky státu (vyj. SPÚ a AOPK), státní podniky, státní organizace, veřejné výzkumné instituce, veřejnoprávní instituce, příspěvkové organizace, vysoké školy, školy a školská zařízení, NNO, církve, podnikatelské subjekty, obchodní společnosti a družstva, fyzické osoby podnikající
4.3	Posílit přirozené funkce krajiny
Podporované aktivity:	Zprůchodnění migračních bariér pro živočichy a opatření k omezování úmrtnosti živočichů spojené s rozvojem technické infrastruktury; vytváření, regenerace či posílení funkčnosti krajinných prvků a struktur; revitalizace a podpora samovolné renaturace vodních toků a niv; obnova ekostabilizačních funkcí vodních a na vodu vázaných ekosystémů; zlepšování druhové, věkové a prostorové struktury lesů (s výjimkou lesů ve vlastnictví státu) zařízených LHP mimo ZCHÚ a území soustavy Natura 2000; realizace přírodě blízkých opatření vyplývajících z komplexních studií cílených na zpomalení povrchového odtoku vody, protierozní ochranu a adaptaci na změnu klimatu.
Typy příjemců:	ÚSES – ORP Kraje, obce, DSO, organizační složky státu (vyj. SPÚ a AOPK), státní podniky, státní organizace, veřejné výzkumné instituce, veřejnoprávní instituce, příspěvkové organizace, vysoké školy, školy a školská zařízení, NNO, církve, podnikatelské subjekty, obchodní společnosti a družstva, fyzické osoby podnikající
4.4	Zlepšit kvalitu prostředí v sídlech
Podporované aktivity:	Revitalizace funkčních ploch a prvků sídelní zeleně;
Typy příjemců:	Kraje, obce, DSO, organizační složky státu (vyj. SPÚ a AOPK), státní podniky, veřejné výzkumné instituce, veřejnoprávní instituce, příspěvkové organizace, vysoké školy, školy a školská zařízení, NNO, církve, podnikatelské subjekty, obchodní společnosti a družstva, fyzické osoby podnikající

Program rozvoje venkova (PRV)

Program rozvoje venkova je zaměřen na obnovu, zachování a zlepšení ekosystémů závislých na zemědělství prostřednictvím zejména agroenvironmentálních opatření, dále na investice pro konkurenceschopnost a inovace zemědělských podniků, podporu vstupu mladých lidí do zemědělství nebo krajinnou infrastrukturu. Program také podporuje diverzifikaci ekonomických aktivit ve venkovském prostoru s cílem vytvářet nová pracovní místa a zvýšit hospodářský rozvoj. Evropská komise schválila PRV 18. 5. 2015.

V jarním kole, které proběhne v termínu 2. 5. – 15. 5. 2016, budou přijímány Žádosti o dotaci ze 14 aktivit, z nichž následující jsou zajímavé pro subjekty působící na našem území.



PROGRAM ROZVOJE VENKOVA

6.1.1.	Zahájení činnosti mladých zemědělců
Podporované aktivity:	Výdaje do živočišné a rostlinné výroby vedoucí ke stimulaci zahájení aktivního podnikání mladých zemědělců v zemědělských podnicích prostřednictvím podpory realizace podnikatelského plánu
Typy příjemců:	Mladý zemědělec, tedy osoba, která dosáhla ke dni zaregistrování Žádosti o dotaci věku 18 let a zároveň k témuž dni není starší 40 let (nedosáhla věku 41 let), dosáhla minimální zemědělské kvalifikace, nebo za stanovených podmínek dosáhne, a zahajuje zemědělskou činnost poprvé jako vedoucí podniku
6.4.1.	Investice do nezemědělských činností
Podporované aktivity:	Investice na založení nebo rozvoj nezemědělských činností vedoucí k diverzifikaci příjmů zemědělských podnikatelů, vytváření nových pracovních míst a posílení ekonomického potenciálu ve venkovských oblastech, a to podporou vybraných ekonomických činností.
Typy příjemců:	Zemědělský podnikatel.
6.4.2.	Podpora agroturistiky
Podporované aktivity:	Investice na diverzifikaci činností pro zemědělské subjekty v oblasti agroturistiky vedoucí k zajištění diverzifikace příjmů, vytváření pracovních míst i pro nekvalifikované pracovní síly, k podpoře širšího využití zemědělských farem a využití venkovských brownfields.
Typy příjemců:	Zemědělský podnikatel.
6.4.3.	Investice na podporu energie z obnovitelných zdrojů
Podporované aktivity:	Podpora investic zaměřených na diverzifikaci činností zemědělských subjektů do nezemědělských činností vedoucí k diverzifikaci příjmů (projekt nesmí sloužit pouze ke krytí energetických potřeb žadatele) a využívání vedlejších produktů a surovin pro účely biologického hospodářství, zejména z oblasti výstavby zařízení pro zpracování a využití obnovitelných zdrojů energie (investice do zařízení na výrobu tvarovaných biopaliv a bioplynové stanice)
Typy příjemců:	Zemědělský podnikatel.

8.3.1.	Zavádění preventivních opatření v lesích
Podporované aktivity:	Operace má podpořit realizaci preventivních opatření před povodňovými situacemi a podpořit tak následné snížení rozsahu škod způsobených těmito extrémními jevy. V rámci tohoto opatření jsou podporovány projekty malého charakteru na retenci vody, např. retenční nádrže nebo opatření na zpomalení odtoku vody a snížení odnosu splavenin zpomalením rychlosti vody prostřednictvím hrazení bystrin nebo stabilizací strží. Operace je zacílena na PUPFL na území celé ČR (mimo Prahu)
Typy příjemců:	Soukromí a veřejní vlastníci, nájemci, pachtýři a vypůjčitelé lesa a jiné soukromoprávní a veřejnoprávní subjekty a jejich sdružení a spolky.
8.5.1.	Investice do ochrany melioračních a zpevňujících dřevin
Podporované aktivity:	Operace je zaměřena na podporu hromadné ochrany melioračních a zpevňujících dřevin (oplocenek) od doby výsadby do stádia zajištění. Opatření přispěje k zajištění plnění mimoprodukčních a celospolečenských funkcí lesa a vyšší stabilitě porostů prostřednictvím navýšení podílu a zlepšení zdravotního stavu melioračních a zpevňujících dřevin.
Typy příjemců:	Soukromí a veřejní vlastníci, nájemci, pachtýři a vypůjčitelé lesa a jiné soukromoprávní a veřejnoprávní subjekty a jejich sdružení a spolky. Žadatelem nemohou být státní podniky.
8.5.2.	Neproduktivní investice v lesích
Podporované aktivity:	Operace je zaměřena na podporu zvyšování environmentálních a společenských funkcí lesa podporou činností využívajících společenského potenciálu lesů. Operace je zacílena na PUPFL na území celé ČR (mimo ZCHÚ, oblasti Natura 2000 a Prahu).
Typy příjemců:	Soukromí a veřejní vlastníci, nájemci, pachtýři a vypůjčitelé lesa a jiné soukromoprávní a veřejnoprávní subjekty a jejich sdružení a spolky.
8.5.3.	Přeměna porostů náhradních dřevin
Podporované aktivity:	Operace je zaměřena na podporu rekonstrukce porostů náhradních dřevin. Operace je zacílena na lesní pozemky s porosty náhradních dřevin v imisních oblastech A nebo B (více než 20 tis. ha lesa) stanovených dle vyhlášky č. 78/1996 Sb., o stanovení pásem ohrožení lesů pod vlivem imisí, případně vymezených stanoveným navazujícím právním předpisem nebo předpisem (více než 20 tis. ha lesa).
Typy příjemců:	Soukromí a veřejní vlastníci, nájemci, pachtýři a vypůjčitelé lesa a jiné soukromoprávní a veřejnoprávní subjekty a jejich sdružení a spolky.
8.6.2.	Technické vybavení dřevozpracujících provozoven
Podporované aktivity:	Operace se zaměřuje na podporu strojů a technologií vedoucích k efektivnímu zpracování dřeva. Podpora je zaměřena na investice, jejichž výsledkem bude modernizace dřevozpracujícího provozu, a to zejména prostřednictvím technologického vybavení.
Typy příjemců:	Fyzické nebo právnické osoby podnikající v lesnictví nebo souvisejícím odvětví, které splňují definici mikro nebo malého podniku

Operační program Podnikání a inovace pro konkurenceschopnost (OP PIK)

Dne 29. 4. 2015 Evropská komise schválila první český operační program - Operační program Podnikání a inovace pro konkurenceschopnost. Cílem OP PIK je dosažení konkurenceschopné a udržitelné ekonomiky založené na znalostech a inovacích.

V první polovině roku 2016 bude vyhlášeno 7 Výzev, z nichž následující 2 budou pro Vás pravděpodobně nejzajímavější.

01_16_047	II. Výzva Marketing		
Podporované aktivity:	Služby pro MSP umožňující vstup na zahraniční trhy - individuální účasti na zahraničních výstavách a veletrzích		
Vyhlášení Výzvy:	05/2016	Příjem žádostí:	6/2016 – 9/2016
Typy příjemců:	Malý a střední podnik		
01_16_048	II. Výzva Školící střediska		
Podporované aktivity:	Rekonstrukce a výstavba školících středisek v MSP, vzdělávání zaměstnanců v MSP		
Vyhlášení Výzvy:	05/2016	Příjem žádostí:	6/2016 – 9/2016
Typy příjemců:	Malý a střední podnik		

Tip na výlet

Rozlučte se s turistickým rokem 2015 společně s Klubem Českých turistů v Mariánských Lázních a vydejte se v předvánočním čase na 35. ročník tradiční turistické akce "Nadílka u Krále smrků".

Kdy: 19. 12. 2015 od 14:00 hod.
Cíl: Mariánské Lázně - Král smrků

Zpravodaj MASák – Vychází 2 x ročně zdarma.

Registrován u Ministerstva kultury ČR pod evidenčním číslem MK ČR E 20408
Vydáno 15.12. 2015 v Chebu
Toto číslo připravily: Ing. Karolína Slabejová, Ing. Olga Blašková, Ing. Jana Klusáková

Kontakty na MAS 21, o. p. s.

adresa sídla: Plzeňská 32, 354 72 Velká Hleďsebe
adresa pracoviště: K Nemocnici 2, 350 02 Cheb

Miroslav Podlipský, tel.: 775 910 140, e-mail: podlipsky@mas21.cz
Ing. Jana Klusáková, tel.: 608 124 003, e-mail: klusakova@mas21.cz
Ing. Karolína Slabejová, tel: 608 124 001, e-mail: slabejova@mas21.cz
Ing. Olga Blašková, tel: 608 124 002, e-mail: blaskova@mas21.cz

web: www.mas21.cz

<https://www.facebook.com/pages/MAS-21/969841873066037>