

MASák

Vydává místní akční skupina MAS 21, o. p. s., Svobody 520/3, 350 02 Cheb, IČ: 264 083 09

Vážení přátelé, spolupracovníci a kolegové,
blíží se konec roku 2021 a všichni svým způsobem prožíváme přípravu na vánoční svátky a na oslavy nadcházejícího roku.

Touto cestou bychom Vám všem chtěli popřát příjemné prožití vánočních svátků a v novém roce hodně úspěchů jak v osobním, tak v pracovním životě.

Současně bychom chtěli poděkovat všem, kteří nás podporovali a těšíme se na další spolupráci nejen v roce 2022. Doufáme, že bude lepší než ten uplynulý.

S pozdravem

Tým MAS 21, o. p. s.

Střípky z obsahu

Komunitní festival na zámku v Kopaninách	2
Realizace Operačního programu IROP	4
Pojďte s námi do přírody	9



mas21

INFORMUJEME O NAŠÍ ČINNOSTI

Dne 14. 7. 2021 se manažerka MAS zúčastnila workshopu na téma „Financování transformace v uhelných regionech“.

Dne 30. 7. 2021 se manažerka MAS zúčastnila 6. jednání PS Platforma pro transformaci Karlovarského kraje.

Dne 6. 8. 2021 se manažerka MAS 21 zúčastnila schůzky ohledně plánovaného Komunitního festivalu v Kopaninách v kanceláři Místa zblízka v Aši.

Dne 24. 8. 2021 se manažerka MAS zúčastnila schůzky zástupců MAS a KÚ KVK (odbor regionálního rozvoje) na krajském úřadě v Karlových Varech.

Dne 25. 8. 2021 se manažerka MAS 21 zúčastnila workshopu pořádaný v rámci projektu Strategie přeshraniční spolupráce na Statku Bernard v Královském Poříčí.

Dne 18. 9. 2021 se konal 1. ročník Komunitního festivalu v Kopaninách, který spolupořádala MAS 21, o.p.s.

Dne 22. 9. 2021 proběhlo jednání Pléna MAS 21 v městském kulturním středisku v Plesné.

Dne 22. 9. 2021 proběhlo jednání Výběrové komise MAS 21.

Dne 1. 10. 2021 se manažerka MAS přestěhovali do nových prostor a sídlo společnosti se nově nachází na adrese Svobody 520/3, 350 02 Cheb.

Ve dnech 5. – 6. 10. 2021 se manažerka MAS zúčastnila webináře na téma „Time management“.

Dne 15. 10. 2021 se manažerka MAS zúčastnila webináře k novému programovému období v rámci OPZ plus.

Dne 21. 10. 2021 proběhla pofestivalová schůzka týkající se proběhlého 1. ročníku Komunitního festivalu na zámku v Kopaninách v kanceláři Místa zblízka v Aši.

Dne 11. 11. 2021 proběhlo jednání Výběrové komise MAS 21.

Dne 23. 11. 2021 se manažerka MAS 21 zúčastnila vzdělávacího webináře pro obce, DSO a MAS.

Dne 24. 11. 2021 se manažerka MAS 21 zúčastnila online setkání partnerů Celostátní sítě pro venkov v Ústeckém a Karlovarském kraji.

Dne 24. 11. 2021 se manažerka MAS zúčastnil výročního setkání s partnery, pořádané Centrem pro regionální rozvoj České republiky.

OZNÁMENÍ O ZMĚNĚ SÍDLA SPOLEČNOSTI

Dovolujeme si Vás informovat, že s účinností od 30. října 2021 došlo ke změně sídla a kanceláře společnosti MAS 21, o.p.s. následovně:

MAS 21, o.p.s.
Svobody 520/3
350 02 Cheb

Ostatní identifikační údaje společnosti zůstávají beze změny. Změna sídla společnosti nemá žádný vliv na prá-

va a závazky, které má naše společnost vůči svým partnerům, ani na práva a závazky vůči naší společnosti.

Veškerá korespondence, faktury, uzavírání nových smluv či změny smluv stávajících, jakož i veškerá další jednání vedená mezi naší společností a Vámi však musí být od uvedeného data realizovány pod novým sídlem společnosti. Proto si Vás dovolujeme požádat, abyste používali při komunikaci s naší firmou výhradně novou adresu sídla MAS 21, o.p.s., Svobody 520/3, 350 02 Cheb.

KOMUNITNÍ FESTIVAL NA ZÁMKU V KOPANINÁCH

Dne 18. 9. 2021 se konal 1. ročník Komunitního festivalu na zámku v Kopaninách, který pořádal projekt Místa zblízka ve spolupráci s majitelem zámku Kopaniny Františkem Hupkou, MAS 21, Sdružením Ašsko, MÚ Aš, obcemi Ašska, DDM Sluníčko a nízkoprahového klubu Fénix.

Účelem konání akce bylo setkání a propojení místních neziskových organizací, spolků, zástupců obcí, podnikatelů a farmářů působících na území MAS 21 a jejich obyvatel. Účastníci festivalu se tak mohli seznámit

s jednotlivými aktéry akce a ti dále mohli informovat/propagovat o předmětu své činnosti a získat tak povědomí u místních obyvatel. Program byl bohatý a návštěvníci se mohli mimo jiné zúčastnit komentovaných prohlídek zámku Kopaniny, v jehož areálu se celá akce konala. Pro děti byly připraveny u jednotlivých stánků soutěže o hezké ceny. Vzhledem k příznivému počasí a vysoké účasti můžeme říct, že se akce skvěle vyvedla. Festivalu se zúčastnilo během celého dne cca 700 lidí, což považujeme za velký úspěch a doufáme, že příští ročník bude minimálně takto povedený.

Děkujeme všem organizátorům, účinkujícím a celkově všem těm, kteří se na akci podíleli, ale i těm, kteří se přišli podívat. (Zámek Kopaniny, MAS 21, Sdružení Ašsko, město Aš, Městský dům dětí a mládeže Sluníčko Aš, Fénix – klub pro mládež, Všichni jsme sousedé, TEENS

program, Komunitní osvětové společenství z.s., KOTEC, Joker z.s., Prima Rodina Cheb, Psí škola Kopaniny, Centrum denních služeb Čtyřlístek, Fokus Mladá Boleslav z.s. Centrum duševního zdraví, a další).



REALIZACE OPERAČNÍHO PROGRAMU

Tabulka zahrnuje přehled výzev vyhlášených v rámci Strategie komunitně vedeného místního rozvoje MAS 21 na období 2014 – 2020 v Programovém rámci Operačního programu Zaměstnanost.



Evropská unie
Evropský sociální fond
Operační program Zaměstnanost

Opatření SCLLD	Vyhlášení výzvy	Alokace výzvy	Přijaté projekty	Realizované projekty
Prorodinná opatření	2016	7 500 000 Kč	1	1
Prevence sociálního vyloučení	2016	2 052 630 Kč	1	0
Prorodinná opatření	2017	4 300 000 Kč	3	3
Prevence sociálního vyloučení	2017	2 052 630 Kč	1	1
Podpora sociálního podnikání	2017	1 176 450 Kč	0	0
Vzdělání podporuje zaměstnanost	2017	3 400 000 Kč	1	1
Podpora sociálního podnikání	2018	1 176 450 Kč	0	0
Prorodinná opatření	2019	5 106 558 Kč	7	6

Čerpaná alokace na podpořené projekty v programovém období byla ve výši 11 milionů korun.

Vzniklo a je provozováno Centrum podpory rodiny, byl realizován dětský klub a příměstské tábory a souborem komplexních aktivit pro návrat a udržení se na trhu práce byly podpořeny osoby pečující o děti.

REALIZACE OPERAČNÍHO PROGRAMU IROP

Tabulka zahrnuje přehled výzev vyhlášených v rámci Strategie komunitně vedeného místního rozvoje MAS 21 na období 2014 – 2020 v Programovém rámci IROP.

Opatření SCLLD	Celkem vyhlášeno výzev	Realizované projekty	Celková hodnota realizovaných projektů
Kulturní dědictví	2	3	4 827 187,29 Kč
Vzdělávání*	4	8	14 646 759,03 Kč
Kvalitní sociální služby	4	5	3 901 902,75 Kč
Sociální bydlení	2	0	0 Kč
Bezpečná doprava	4	13	52 953 601,27 Kč
Sociální podnikání	2	1	2 345 398 Kč
Celkem	18	30	78 674 848,34 Kč

*U opatření *Vzdělávání* je v současné době prováděno hodnocení projektů, které se přihlásily do poslední výzvy MAS 21 z IROP v tomto období.

Čerpaná alokace na podpořené projekty v programovém období byla více než 78 milionů korun. Aktuálně v rámci IROP probíhá hodnocení poslední výzvy, která byla vyhlášena na opatření vzdělávání s alokací 3 549 129,34 Kč. Touto výzvou bude vyčerpána veškerá alokace, kterou MAS 21

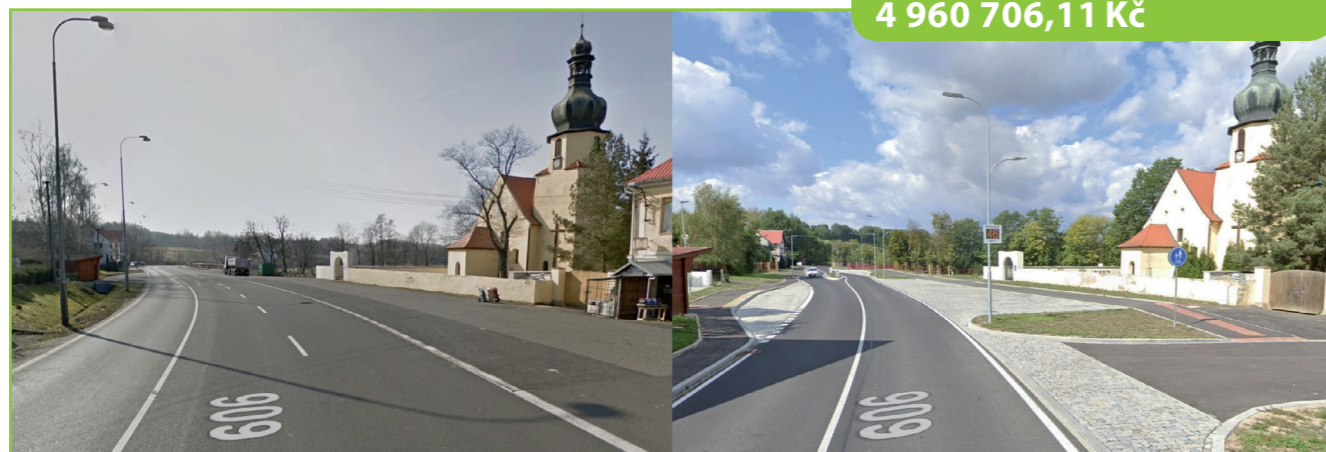
dostala přidělena na programové období 2014 – 2020.

Nicméně přípravy na nové programové jsou již v plném proudu a již v příštím roce by mělo být jasno, jak vysokou podporu pro své území MAS 21 získá.

REALIZOVANÉ PROJEKTY NA ÚZEMÍ MAS 21 Z PROGRAMOVÉHO RÁMCE IROP

Zvýšení bezpečnosti dopravy v obci Pomezí nad Ohří - komunikace pro pěší

Pomezí nad Ohří
Celkové způsobilé výdaje projektu:
4 960 706,11 Kč



Multimediální učebna - Filmová a animovaná tvorba



Františkovy Lázně
Celkové způsobilé výdaje projektu:
1 665 889,04 Kč



Zateplení fasády azylového domu v Aši, Výměna střešní krytiny v objektu azylového domu v Aši

Aš
Celkové způsobilé výdaje projektu:
1 995 138,75 Kč



NEJČASTĚJŠÍ CHYBY PŘI PODÁVÁNÍ ŽÁDOSTÍ O DOTACI Z PRV

V následujícím článku si shrneme nejčastější chyby, které se vyskytují při podání Žádosti o dotaci na MAS a případně i v průběhu administrace.

Obecná část

- Rejstřík skutečných majitelů – na Výzvu SZIF musí být žadatel pokud je PO (kromě PO veřejného práva

a registrovanou mimo režim veřejných rejstříků) zapsán v rejstříku.

- Režim zakázky nelze po zaregistrování změnit. Důkladně zvažte limity u režimu veřejné zakázky. Cenový marketing (CM) – nižší než 500 tis. Kč, dokládá se vždy jako příloha k Žádosti o platbu Velký cenový marketing (VCM) – rovna nebo vyšší než 500 tis. Kč, dokládá

se nejdříve na MAS do 56. kal. dne a pak do 70. kal. dne od finálního data zaregistrování Žádosti o dotaci na RO SZIF. Výběrové řízení – stejné jako u VCM.

- Řízení stavebního úřadu – pokud se vyskytnou v projektech stavební práce či případné změny účelu užívání stavby je vhodné tyto záměry předem konzultovat na stavebním úřadu. Jedná se o rekonstrukce, změny účelu – potravinářské provozy, atd. V případě, že projekt/část projektu podléhá řízení stavebního úřadu, pak ke dni podání Žádosti o dotaci na MAS platný a nejpozději ke dni registrace na SZIF pravomocný odpovídající správní akt stavebního úřadu.
- Doplnění žádosti na Výzvu SZIF či doložení příloh ve stanoveném termínu.
- Prohlášení o zařazení podniku do kategorie mikro-podniků, malých a středních podniků – dokládá se za poslední uzavřený účetní rok. Je nutno započítat existující vazby přes osoby jednající ve shodě.

Nejčastější chyby u Fiche 2 – Rozvoj podnikání na venkově

- Předmět projektu neodpovídá uvedenému CZ-NACE
- Chybně zvolený režim podpory
- Vozidla jiné než povolené kategorie (kategorie M, zemědělské stroje)
- Ubytování v nesouladu s vyhláškou č. 501/2006 Sb.
- R93 půjčování mimo areál sportoviště
- Projekt zaměřen na ANNEXové výstupy

Nejčastější chyby u Fiche 7 – Základní služby a obnova vesnic ve venkovských oblastech

Soulad s plánem rozvoje obce

- v případě svazku obcí/mikroregionu – doložit plán všech obcí dotčených realizací projektu (nelze, aby si jedna obec zakoupila z dotace vybavení a to půjčovala jiné obci, která aktivitu nemá ve své strategii/plánu)
- plán/program musí být schválen zastupitelstvem obce nejpozději v den podání Žádosti o dotaci na MAS
- dokládá se i příslušná část plánu/programu, která soulad prokazuje
- SOULAD PROJEKTU MUSÍ BÝT S PLÁNEM ROZVOJE OBCE JEDNOZNAČNÝ - vycházet z návrhové/strategické části

Oblast a) Veřejná prostranství

- Zatravnění, květinové a bylinné pásy jsou způsobilé i osivo trav a případná sadba květin. Nezpůsobilým výdajem jsou dřeviny, tzn. stromy a keře.
- Pomníky lze pouze opravit – sochařské (a stavitelské) dílo určené k památce či uctění osob nebo událostí (morový sloup, křížky – ano).
- Soliterní herní prvky (fitness prvky) – nikoliv sportoviště/sportovní plochy.
- Mobiliář s vlastní (solární) energií (např. stojan na kola) lze podpořit, nesmí být napojeno do sítě.
- Oplocení a cesta na hřbitově je způsobilá, pokud je hřbitov v majetku obce.
- Osvětlení – pokud nevlastní obec je nutné doložit souhlas vlastníka.

Oblast f) Kulturní a spolková zařízení včetně knihoven

- PRVOTNÍ KONTROLA – činnost projektu musí být v souladu se stanovami spolku - ověřit 2 roky historie v oblasti, která je předmětem dotace
- Nesmí se jednat o primárně ekonomickou činnost (klubové příspěvky, příležitostní pronájem – v pořádku)
- Investice do sportoviště NELZE – šatny, sprchy apod., podlahy, pevně zabudované prvky
- Investice na sportoviště LZE – přenosné sportovní náčiní, dresy, speciální obuv
- záměru projektu respektive předmět projektu musí korespondovat s činností spolku
- Soulad s rozvojovým plánem obce, minimálně podporo neziskových organizací či podpora daných činností v obci
- Víceúčelové budovy – způsobilé plochy odečíst vzorečkem (plochy pro úřad – nezpůsobilé)
- Venkovní stavby (nemobilní) pro kulturní a společenské akce – nelze realizovat novou výstavbu, pouze rekonstrukce (dle KN) kulturních zařízení

PLÁNOVANÉ VÝZVY MAS PRO ROK 2022 Z PROGRAMU ROZVOJE VENKOVA (PRV)



EVROPSKÁ UNIE
Evropský zemědělský fond pro rozvoj venkova
Evropa investuje do venkovských oblastí
Program rozvoje venkova



Výzva	č. 7				
Vyhlášení výzvy	1/2022				
Fiche	2 Rozvoj podnikání na venkově	3 Rozvoj zemědělských podniků	4 S produkty na trh	7 Základní služby a obnova vesnic ve venkovských oblastech	7 Základní služby a obnova vesnic ve venkovských oblastech
Příjemce podpory	Podnikatelské subjekty (FO a PO) – mikro-podniky a malé podniky ve venkovských oblastech jakož i zemědělci.	Zemědělský podnikatel.	Zemědělský podnikatel, výrobce potravin, výrobce krmiv nebo jiné subjekty aktivní ve zpracování, uvádění na trh a vývoji zemědělských produktů uvedených v příloze I Smlouvy o fungování EU jako vstupní produkt.	Obec nebo svazek obcí.	Obec nebo svazek obcí, příspěvková organizace zřízená obcí nebo svazkem obcí, nestátní neziskové organizace, registrované církve a náboženské společnosti.
Výše dotace	- 25% výdajů, ze kterých je stanovena dotace, pro velké podniky - 35% výdajů, ze kterých je stanovena dotace, pro střední podniky - 45% výdajů, ze kterých je stanovena dotace, pro malé podniky	50% výdajů, ze kterých je stanovena dotace - + 10% pro mladé začínající zemědělce - + 10% pro oblasti s přírodními nebo jinými zvláštními omezeními (ANC oblasti)	V případě zpracování zemědělských produktů, kdy výstupním produktem je produkt nespádající pod přílohu I Smlouvy o fungování EU, činí výše výdajů, ze kterých je stanovena dotace 35% střední podniky, 45% pro malé a mikro-podniky. V případě zpracování zemědělských produktů, kdy výstupním produktem je produkt spadající pod přílohu I Smlouvy o fungování EU, a uvádění zemědělských produktů na trh 46 činí výše dotace 50% výdajů, ze kterých je stanovena dotace	80% výdajů, ze kterých je stanovena dotace.	80% výdajů, ze kterých je stanovena dotace.
Aktivita	Podpora je zaměřena na investice zaměřené na založení a rozvoj nezemědělských činností, dle klasifikace ekonomických činností (CZ-NACE).	Podpora zahrnuje hmotné a nehmotné investice v živočišné a rostlinné výrobě, je určena na investice do zemědělských staveb a technologií pro živočišnou a rostlinnou výrobu. Podporovány budou též investice na pořízení mobilních strojů pro zemědělskou výrobu.	Podpora je zaměřena na investice, které se týkají zpracování, uvádění na trh nebo vývoje zemědělských produktů uvedených v příloze I Smlouvy o fungování EU.	Podpora je zaměřena na obnovu veřejných prostranství, a to včetně herních prvků.	Podpora zahrnuje investice do staveb a vybavení pro kulturní a spolkovou činnost (obecní, kulturní, spolkové a víceúčelové domy, společenské, koncertní a divadelní sály, kina, klubovny, sokolovny a orlovny) včetně obecních knihoven.
Celková alokace	5 347 014,- Kč	10 377 772,- Kč	500 000,- Kč	2 500 000,- Kč	

REALIZACE PROGRAMU ROZVOJE VENKOVA

Vzhledem ke stávající situaci čerpání prostředků alokovaných v končícím Programu rozvoje venkova 2014 – 2020 a probíhajícímu procesu vyjednávání podoby navazujícího programu Společné zemědělské politiky (SZP) bude prodlouženo čerpání stávající strategie o 2 roky, tzv. přechodné období. Přechodné období PRV bude prodlouženo o rok 2021 a 2022 na základě Nařízení Evropského parlamentu a Rady (EU) č. 2020/2220.

Zároveň došlo k navýšení alokace Programu rozvoje venkova o 11 319 100,- Kč. Na celkovou zbytkovou alo-

kaci za programové období 2014-2020 a navýšenou alokaci bude vyhlášena 7. výzva začátkem roku 2022 (více info v harmonogramu výzev PRV).

V tabulce viz níže je uveden přehled výzev vyhlášených v jednotlivých letech a počet podaných žádostí do jednotlivých Fichí. Počet podaných žádostí má v průběhu let vzrůstající tendenci. Doufáme, že tomu tak bude i v příštím programovém období.

Fiche	2. výzva 2017	3. výzva 2018	4. výzva 2019	5. výzva 2020	6. výzva 2021	Celkem žádostí
F1 Neproduktivní investice v lesích	-	-	1	1	-	2
F2 Rozvoj podnikání na venkově	5	7	-	11	-	23
F3 Rozvoj zemědělských podniků	6	13	-	16	-	35
F4 S produkty na trh	2	1	-	1	-	4
F7 Základní služby a obnova vesnic ve venkovských oblastech	-	-	-	5	12	17
Celkem podaných žádostí	13	21	1	34	12	81

Zpravodaj MASák – ZDARMA. Vychází 2x ročně. **Registrován u Ministerstva kultury ČR pod evidenčním číslem MK ČR E 20408**

Vydáno 28. 12. 2021 v Chebu | Toto číslo připravili: **ng.** Lucie Dudová, Ing. Daniela Strnadová, Mgr. Pavel Mičuda, Miroslav Podlipský

Kontakty na MAS 21, o. p. s.

adresa sídla: Svobody 520/3, 350 02 Cheb

Miroslav Podlipský

tel.: +420 775 910 140

e-mail: podlipsky@mas21.cz

Ing. Lucie Dudová

tel.: +420 703 472 060

e-mail: dudova@mas21.cz

Mgr. Pavel Mičuda

tel.: +420 608 124 001

e-mail: micuda@mas21.cz

Ing. Daniela Strnadová

tel.: +420 608 124 003

e-mail: strnadova@mas21.cz

www.mas21.cz

 **MAS 21**



EVROPSKÁ UNIE
Evropský fond pro regionální rozvoj
Integrovaný regionální operační program



**MINISTERSTVO
PRO MÍSTNÍ
ROZVOJ ČR**