



Evropský zemědělský fond pro rozvoj venkova: Evropa investuje do venkovských oblastí.

Střednědobé hodnocení

Strategického plánu Leader

(k 30. 6. 2011)

Název SPL: Strategický plán LEADER pro období 2009 - 2013

Název MAS: MAS 21, o. p. s.

Zpracovatelé: Ing. Jana Klusáková

Mgr. Olga Valentová



Evropský zemědělský fond pro rozvoj venkova: Evropa investuje do venkovských oblastí.

1. Úvod

1. 1. **Název MAS:** MAS 21, o. p. s.
Právní forma: obecně prospěšná společnost
1. 2. **Datum podpisu Dohody se SZIF:** 27. 8. 2009
1. 3. **Základní údaje:**

	Původní stav*	Stav k 30. 6. 2011
Počet obcí	33	33
Počet obyvatel	50 768	51 068
Rozloha MAS (km ²)**	733,77	733,77
Počet partnerů celkem	17	17
veřejný sektor	7	7
neveřejný sektor	10	10

* dle SPL předloženého k registraci Žádosti o realizaci SPL

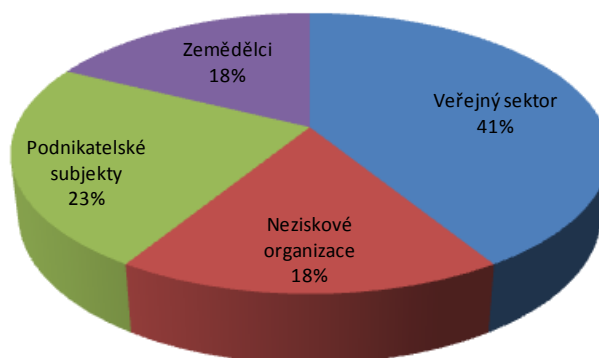
** zaokrouhleno na 2 desetinná místa

MAS 21, o. p. s. (dále jen MAS 21) byla založena zakládací smlouvou dne 15. 12. 2005 a byla zapsána do rejstříku obecně prospěšných společností, vedeného Městským soudem v Plzni oddíl O, vložka č. 96.

Území MAS 21 leží v okrese Cheb v Karlovarském kraji, na hranicích se Spolkovou republikou Německo a tvoří ho správní území 33 obcí. Územní působnost MAS 21 se od svého založení nezměnila.

Z celkového počtu partnerů 17 je 7 z veřejného sektoru (5 mikroregionů a 2 samostatné obce), 3 neziskové organizace, 4 podnikatelské subjekty a 3 zemědělské podnikatelské subjekty.

Partneři MAS





Evropský zemědělský fond pro rozvoj venkova: Evropa investuje do venkovských oblastí.

2. Popis SPL, Fichí a rozpočtu

2.1. Složení SPL

Strategický plán LEADER pro období 2009 – 2013 (dále jen SPL) byl mimo jiné zpracován na základě strategických dokumentů, které byly vypracovány pro území MAS 21 jako celku i pro jeho dílčí části. Tyto strategické dokumenty, stejně jako SPL, byly zpracovány za účasti aktivní veřejnosti s odbornou garancí a byly veřejně projednány.

2.1.1. Popis cílů

Hlavním cílem MAS 21 je podporovat vytvoření udržitelných ekonomických aktivit jako jednoho z nástrojů pro vytvoření vztahu obyvatel k venkovskému prostoru.

2.1.2. Popis priorit

- Rozvoj území MAS 21 v oblasti dopravní a technické infrastruktury a cestovního ruchu.
- Diverzifikace činností nezemědělské povahy, které pomohou snížit ekonomickou závislost místního hospodářství na podnikání v zemědělství a zvýší malou různorodost venkovské ekonomiky.
- Rozšíření a podpora spolupráce podnikatelských subjektů se subjekty veřejné správy a nestátními neziskovými organizacemi.
- Obnova kulturního dědictví a posílení vazby místních obyvatel k sídlům a okolní krajině.

2.1.3. Popis Fichí

Fiche č. 1	
Název:	Atraktivní a dostupná obec
Hlavní opatření:	III. 2. 1. 1. Obnova a rozvoj vesnic záměr: a) zlepšení dopravní a technické infrastruktury a vzhledu obcí b) vodovody, kanalizace a ČOV pro veřejnou potřebu
Vedlejší opatření:	-----
Příjemci dotace	<ul style="list-style-type: none">- Obce a svazky obcí- Nestátní neziskové organizace- Zájmová sdružení právnických osob- Círky a jejich organizace
Způsobilé výdaje:	500 000 – 2 000 000 Kč
Výše dotace:	90 %
Zaměření podpory:	<ul style="list-style-type: none">- Stavební obnova (rekonstrukce, modernizace, statické zabezpečení) budov a ploch – případně nová výstavba související s vodohospodářskou infrastrukturou včetně řešení dopravní infrastruktury a úpravou veřejných prostranství- Nákup budov, strojů, technologie, zařízení, vybavení, hardware a software v souvislosti s projektem- Nákup a výsadba veřejné zeleně, parkové úpravy v obci, nákup nezbytné techniky pro údržbu zeleně v obci- Projektová a technická dokumentace



Evropský zemědělský fond pro rozvoj venkova: Evropa investuje do venkovských oblastí.

Fiche č. 2	
Název:	Pestrý venkov
Hlavní opatření:	III. 1. 1. Diverzifikace činností nezemědělské povahy záměr: a) diverzifikace činností nezemědělské povahy d) výstavba a modernizace zařízení na výrobu tvarovaných biopaliv
Vedlejší opatření:	I. 1. 1. 1. Modernizace zemědělských podniků
Příjemci dotace	<ul style="list-style-type: none">- Fyzické a právnické osoby, které podnikají v zemědělské výrobě min. 2 roky v souladu se zákonem č. 252/1997 Sb. o zemědělství, ve znění pozdějších předpisů
Způsobilé výdaje:	200 000 – 2 000 000 Kč
Výše dotace:	40 % (50 %, 60 %) podle zařazení žadatele dle velikosti podniku
Zaměření podpory:	<ul style="list-style-type: none">- Nová výstavba, rekonstrukce, modernizace či přestavba provozovny určené pro nezemědělskou činnost- Nákup strojů, technologií a dalších zařízení sloužících k diverzifikaci do nezemědělských činností- Výdaje na propagaci a marketing- Výstavba, rekonstrukce, modernizace či přestavba zařízení na výrobu tvarovaných biopaliv- Nákup pozemků a staveb v souvislosti s projektem- Investice do zařízení pro chov zvířat, skladů pro zemědělské produkty, zemědělské techniky a strojního vybavení- Projektová a technická dokumentace

Fiche č. 3	
Název:	Venkovský cestovní ruch
Hlavní opatření:	III. 1. 3. 2. Ubytování, sport
Vedlejší opatření:	-----
Příjemci dotace	<ul style="list-style-type: none">- Zemědělský podnikatel- Obce a svazky obcí- Nestátní neziskové organizace- Zájmová sdružení právnických osob- Nezemědělské podnikatelské subjekty, které podnikají v oblasti cestovního ruchu
Způsobilé výdaje:	100 000 – 2 000 000 Kč
Výše dotace:	40 % (50 %, 60 %) podle zařazení žadatele dle velikosti podniku
Zaměření podpory:	<ul style="list-style-type: none">- Stavba, modernizace, rekonstrukce nebo přestavba malokapacitního ubytovacího či stravovacího zařízení, půjčovny sportovních potřeb, sportovních zařízení- Nákup vybavení pro malokapacitní ubytovací nebo stravovací zařízení- Nákup vybavení a sportovních potřeb pro půjčovny sportovních potřeb- Nákup nezbytné výpočetní techniky- Propagace a marketing- Nákup staveb a pozemků v souvislosti s projektem- Projektová a technická dokumentace



Evropský zemědělský fond pro rozvoj venkova: Evropa investuje do venkovských oblastí.

Fiche č. 4	
Název:	Ochrana a rozvoj kulturního dědictví venkova
Hlavní opatření:	III. 2. 2. Ochrana a rozvoj kulturního dědictví
Vedlejší opatření:	III. 1. 3. Podpora cestovního ruchu záměr: a) pěší trasy, vinařské stezky a hippostezky
Příjemci dotace	<ul style="list-style-type: none">- Obce a svazky obcí- Nestátní neziskové organizace- Zájmová sdružení právnických osob- Círky a jejich organizace
Způsobilé výdaje:	50 000 – 1 500 000 Kč
Výše dotace:	90 %
Zaměření podpory:	<ul style="list-style-type: none">- Zpracování studií obnovy a využití kulturního dědictví- Zpracování programů regenerace památkově chráněných území- Zpracování soupisů a map kulturního dědictví na venkově- Publikační činnost v přímé vazbě na projektový záměr- Geodetické práce v souvislosti s projektovým záměrem- Stavební obnova a revitalizace památkových budov a kulturních objektů- Zajištění historických průzkumů- Realizace výstavních expozic a muzeí- Tvorba tras a stezek- Výsadba doprovodné zeleně- Nákup staveb a pozemků v souvislosti s projektem- Projektová a technická dokumentace

2.1.4. Počet aktualizací SPL, k jakému datu byl SPL aktualizován (pouze významné změny – změny Fichí, monitorovacích indikátorů, priorit, cílů), popis změn

Aktualizace SPL proběhla celkem 2x, v roce 2010 a 2011. Změny v SPL byly provedeny v souvislosti se změnou personálního obsazení v jednotlivých orgánech MAS 21 a se změnou na postu manažera SPL. Současně byla provedena aktualizace textu týkající se administrativních postupů.

V březnu 2011 byly provedeny změny ve Fichích č. 2 a č. 3. Kromě toho, že tyto Fiche byly dány do souladu s novou Metodikou pro tvorbu Fichí a specifickými podmínkami opatření IV. 1. 2. došlo k těmto změnám:

a) Fiche č. 2 - Pestrý venkov (Opatření III. 1. 1. – Diverzifikace činností nezemědělské povahy)

- snížena minimální částka způsobilých výdajů z 500 000 Kč na 200 000 Kč z důvodů rozšíření možností pro méně finančně náročné projekty
- Fiche rozšířena o záměr d) výstavba a modernizace zařízení na výrobu tvarovaných biopaliv z důvodů rozšíření možnosti diverzifikace
- preferenční kritéria byla upravena a rozšířena na základě snahy podpořit projekty zaměřené na rozšíření stávající malé různorodosti venkovské ekonomiky, na využívání místních zdrojů a na rozvoj regionu celkově



Evropský zemědělský fond pro rozvoj venkova: Evropa investuje do venkovských oblastí.

- kritéria pro monitoring a hodnocení stanovená MAS 21 byla upravena a rozšířena tak, aby byly sledovány konkrétní ukazatele s ohledem na přínos Fiche pro rozvoj území MAS 21.

b) Fiche č. 3 - Venkovský cestovní ruch (Opatření III. 1. 3. 2. – Ubytování, sport)

- rozšířena nabídka příjemců dotace dle možností nové metodiky, z důvodů rozšíření využití možnosti rozvoje cestovního ruchu v regionu

- preferenční kritéria MAS 21 byla upravena na základě snahy podpořit projekty zaměřené na rozvoj cestovního ruchu v regionu, který je jedním z předpokladů pro rozvoj a rozšíření ekonomiky na území MAS 21

- kritéria pro monitoring a hodnocení stanovená MAS 21 byla upravena tak, aby vyhovovala cílům Fiche a SPL

c) Fiche č. 2 a Fiche č. 3

V obou Fichích byl sjednocen postup při shodném počtu bodů.

Změny ve Fichích byly provedeny v souladu s Pravidly a Metodikou pro tvorbu Fichí a specifickými podmínkami opatření IV. 1. 2. a současně tyto změny neovlivnily znění SPL.

Významná změna SPL bude provedena do konce roku 2011 na základě výsledků střednědobého hodnocení SPL a na základě rozšíření počtu Fichí.

2. 2. Předpokládaný rozpočet, skutečně čerpaný rozpočet

Porovnání předpokládaného a skutečného stavu rozpočtu (stav k 30. 6. 2011)

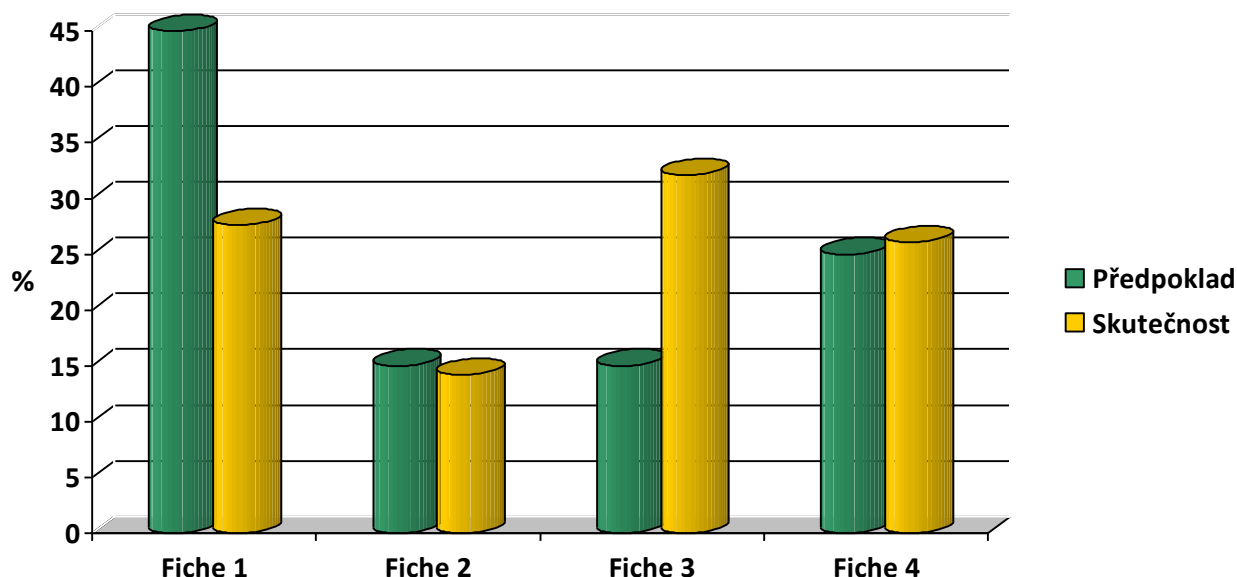
	% z rozpočtu (dle platného SPL)	% z rozpočtu (stav k 30. 6. 2011)*	Podané žádosti na MAS včetně 13. kola příjmu žádostí o dotaci		Zaregistrované žádosti na SZIF včetně 13. kola příjmu žádostí o dotaci (bez náhradníků)	
			ks	Kč	ks	Kč
Fiche 1	45	27,6	6	6 757 416	4	3 848 097
Fiche 2	15	14,2	3	2 794 676	2	1 978 226
Fiche 3	15	32,1	4	4 475 995	4	4 475 995
Fiche 4	25	26,1	11	3 649 997	11	3 649 997
Celkem	100	100	24	17 678 084	21	13 952 315

* % zaregistrovaných projektů z dané Fiche na SZIF



Evropský zemědělský fond pro rozvoj venkova: Evropa investuje do venkovských oblastí.

Graf porovnání předpokládaného a skutečného stavu rozpočtu



Stav schválených žádostí (k 30. 6. 2011)

	Schválené žádosti (podepsané Dohody)		Proplacené projekty *	
	ks	Kč	ks	Kč
Fiche 1	4	3 848 097	2	2 208 130
Fiche 2	0	0	0	0
Fiche 3	1	876 716	0	0
Fiche 4	9	2 911 097	4	1 397 260
Celkem	14	7 635 910	6	3 605 390

* V případě průběžného financování uveďte obě ŽoP jako 1ks a součet proplacených prostředků. V případě, že k danému datu byla proplacena pouze průběžná žádost, uveďte projekt jako 1 ks a prostředky pouze za tuto jednu ŽoP, do poznámky dále uveďte, kolik projektů ještě nebylo dokončeno.

2. 3. Alokace

Stav k 30. 6. 2011	Celková alokace (Kč)	Alokace IV.1.2 (Kč)	Zazávazkováno IV.1.2 (Kč)*	Proplaceno IV.1.2 (Kč)*
2009	5 543 227	4 884 717	3 700 418	3 605 390
2010	5 683 291	4 862 248	3 935 492	0
2011	5 530 433	4 424 347	4 672 505	0
Celkem	16 756 951	14 171 312	12 308 415	3 605 390

* vztahováno na projekty zaregistrované v daném roce



Evropský zemědělský fond pro rozvoj venkova: Evropa investuje do venkovských oblastí.

2. 3. Výzvy

	1. výzva (1. 9. – 30. 9. 2009)	2. výzva (30. 3. – 21. 5. 2010)	3. výzva (26. 4. – 23. 5. 2011)
Fiche 1	x	x	-
Fiche 2	x	x	x
Fiche 3	x	x	x
Fiche 4	x	x	-

Označte křížky, které Fiche byly v dané výzvě vyhlášeny

Seznam přijatých žádostí o dotaci podaných na MAS v rámci jednotlivých výzev

Interní č. MAS	Fiche č.	Žadatel	Název projektu	Požadovaná dotace (Kč)	Status k 30. 6. 2011
01/09/01	1	Město Luby	Parkoviště u zdravotního střediska v Lubech	1 483 602	Ukončena administrace na MAS
01/09/02	1	Svazek obcí Kamenné Vrchy	Rozhlasový systém pro Kamenné Vrchy	1 458 000	Proplaceno
01/09/03	4	Obec Dolní Žandov	Stavební obnova historicky významného domu č. p. 40	364 461	Proplaceno
01/09/04	4	Město Plesná	Oprava vnitřních omítek a maleb kněžiště kostela v Lomničce u Plesné – II. etapa	728 625	Proplaceno
01/09/05	4	Město Lázně Kynžvart	Obnova Mariánského sloupu	216 000	Proplaceno
01/09/06	4	Obec Tři Sekery	Obnova tří křížků ve Třech Sekerách	172 634	Proplaceno
01/09/07	4	Mariánskolázeňsko	Kulturní dědictví Mariánskolázeňska	431 100	Ukončena administrace ze strany SZIF
01/09/08	1	Obec Drmoul	Obnova veřejného prostranství v okolí kaple sv. Josefa v obci Drmoul	760 698	Proplaceno
02/10/01	1	Město Luby	Parkoviště u zdravotního střediska v Lubech	1 425 717	Neschváleno na SZIF
02/10/02	1	Obec Milhostov	Obnova komunikace v Milhostově	953 333	Dohoda podepsána – projekt v realizaci
02/10/03	3	Václav Jedlička	Ubytování pro agroturistiku	876 716	Dohoda podepsána – projekt v realizaci



Evropský zemědělský fond pro rozvoj venkova: Evropa investuje do venkovských oblastí.

Interní č. MAS	Fiche č.	Žadatel	Název projektu	Požadovaná dotace (Kč)	Status k 30. 6. 2011
02/10/04	4	Obec Dolní Žandov	Obnova hřbitova v obci Dolní Žandov	242 550	Dohoda podepsána – projekt v realizaci
02/10/05	4	Obec Odrava	Oprava sochy Boží muka v obci Odrava - Dobroše	54 000	Zaregistrování žádosti o proplacení
02/10/06	4	Obec Poustka	Obnova vnitřních i vnějších omítek kapličky v Poustce včetně úpravy okolí	175 491	Zaregistrování žádosti o proplacení
02/10/07	4	Obec Drmoul	Obnova prostoru zaniklé vesnice Cech sv. Víta	556 845	Dohoda podepsána – projekt v realizaci
02/10/08	1	Město Lázně Kynžvart	Obnova prostranství v Lázních Kynžvart	676 066	Dohoda podepsána – projekt v realizaci
02/10/09	4	Obec Trstěnice	Obnova hřbitova v obci Trstěnice	307 800	Ukončena administrace – odstoupení žadatele před podpisem Dohody
02/10/10	4	Obec Tři Sekery	Obnova tří křížků ve Třech Sekerách II.	400 491	Dohoda podepsána – projekt v realizaci
03/11/01	3	Terezia Kletečková	Rekonstrukce objektu na malokapacitní ubytovací zařízení a zřízení půjčovny sportovních potřeb	1 200 000	Zaregistrováno na SZIF
03/11/02	2	Václav Jedlička	Modernizace výrobního zařízení ve stávajícím objektu – výroba tvarovaných biopaliv	1 073 226	Zaregistrováno na SZIF
03/11/03	2	ZD Křižovatka	Moštárna a krmný, řezací, míchací stroj	905 000	Zaregistrováno na SZIF
03/11/04	3	Robert Mišovský	Jízdárna na ekofarmě Sorkov	1 199 875	Zaregistrováno na SZIF
03/11/05	3	Ing. Marek Babuška, CSc	Stavební úpravy Manský Dvůr, budova „E“ – přestavba stodoly na sportovní zařízení	1 199 404	Zaregistrováno na SZIF
03/11/06	2	E – PLACE.CZ Limited	Peletovací lis s rozdrůžovačem	816 450	Ukončena administrace na MAS



Evropský zemědělský fond pro rozvoj venkova: Evropa investuje do venkovských oblastí.

3. Metodický přístup

3. 1. Zdroje údajů (sběr dat, dotazníky, rozhovory, kritéria pro výběr vzorků apod.)

Jako podklady pro vyhodnocení hodnotících otázek byly použity:

a) Výsledky průběžného hodnocení SPL

Podklady jsou získávány v průběhu jednotlivých výzev, tzn. od příjmu žádostí o dotaci na MAS 21 až po proplacení projektu. V rámci hodnocení je sledován nejen počet a struktura projektů zaregistrovaných na MAS 21, realizace projektů, naplňování priorit, ale i aktivita a činnost MAS 21 v regionu.

b) Výsledky monitoringu projektů

Monitoring naplňování cílů SPL v průběhu realizace i po ukončení realizace projektů provádí monitorovací výbor ve spolupráci s manažerem MAS 21 a sekretariátem MAS 21. Monitoring je prováděn na základě harmonogramu. Sledovány jsou nejen monitorovací indikátory stanovené v jednotlivých Fichích, ale také stav realizace jednotlivých projektů. Na základě získaných dat se každoročně vyhodnocuje naplňování strategie.

Ověřování monitorovacích kritérií a stav projektů se provádí fyzicky v místě realizace. Z každé návštěvy je vypracován protokol, který obsahuje veškeré zjištěné skutečnosti, případně nedostatky a termín odstranění nedostatků. Protokol je vždy založen do složky daného projektu. Z výsledků monitoringu je následně vypracována zpráva, která je předložena správní radě, dozorčí radě a programovému výboru.

c) Dotazníkové šetření

Prostřednictvím dotazníkového šetření byl proveden průzkum názorů manažerů jednotlivých mikroregionů na území MAS 21. Dotazník se skládal z otevřených a polootevřených otázek, jejichž cílem bylo zachytit názor manažerů jednotlivých mikroregionů. Manažeři dlouhodobě působí v oblasti regionálního rozvoje venkova, orientují se v dané problematice, a proto jsou schopni zaregistrovat změny v území. Dotazníkovým šetřením bylo pokryto celé území MAS 21, vyjma území dvou samostatných obcí, kde byly provedeny strukturované rozhovory se shodnou náplní dotazníku.

d) Konzultace a rozhovory s potencionálními žadateli a s příjemci dotace

Během konzultací a neformálních rozhovorů byly získány důležité informace, které doplnily obraz o tom, co region potřebuje, co očekává, jaké jsou priority a spokojenost se spoluprací s MAS 21.



Evropský zemědělský fond pro rozvoj venkova: Evropa investuje do venkovských oblastí.

3. 2. Monitorovací indikátory

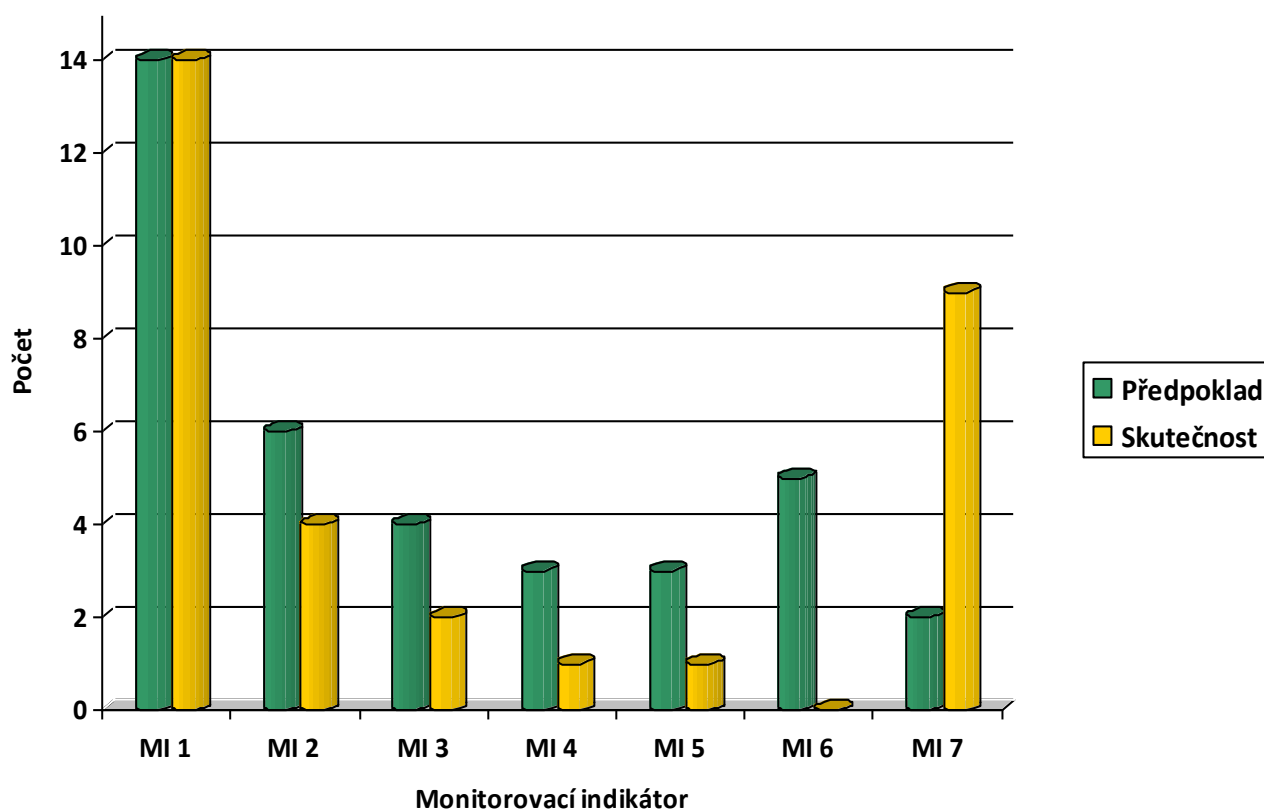
Monitorovací indikátor		Fiche č.	Plánovaná hodnota dle původního, platného SPL	Stav plnění k 31. 12. 2010*	% dosažení cílové hodnoty
MI 1	Počet podpořených projektů v rámci SPL	1, 2, 3, 4	14	14	100
MI 2	Počet podpořených projektů na dopravní a technickou infrastrukturu a zlepšení vzhledu obcí	1	6	4	67
MI 3	Počet rekonstruovaných objektů	1	4	2	50
MI 4	Počet podpořených subjektů podnikajících v zemědělství	2, 3	3	1	34
MI 5	Počet podpořených projektů v oblasti venkovského cestovního ruchu	3	3	1	34
MI 6	Délka nově vytvořených pěších a lyžařských tras, vinařských stezek a hippostezeček	4	5 km	0	0
MI 7	Počet obnovených památek	4	2	9	450



Evropský zemědělský fond pro rozvoj venkova: Evropa investuje do venkovských oblastí.

*Plánovaný stav pro konec roku 2010 uvedený v SPL

Graf porovnání předpokládaného a skutečného stavu plnění monitorovacích indikátorů



Výstupní hodnoty monitorovacích indikátorů, které jsou uvedeny v současném SPL, byly stanoveny za předpokladu, že přiznaná roční finanční alokace bude cca 18 000 000 Kč.

3. 3. Hodnotící otázky

3.3.1 Povinné hodnotící otázky

3.3.1.1. Do jaké míry napomohla podpora k dalším pracovním příležitostem ve vašem regionu?

Analýza dat a dalších ukazatelů

Do současnosti nebylo v rámci SPL deklarováno vytvoření žádného pracovního místa.

I když v porovnání s celou ČR patří region MAS 21 mezi oblasti s nejvyšší mírou nezaměstnanosti – 11,39 % k 31. 12. 2010, není tvorba nových pracovních míst prioritní záležitostí SPL.

Vzhledem k zaměření jednotlivých Fichí se nepředpokládá, že by vytvoření nových pracovních míst významně ovlivnilo v kladném slova smyslu míru nezaměstnanosti v regionu.



Evropský zemědělský fond pro rozvoj venkova: Evropa investuje do venkovských oblastí.

Odpověď na hodnotící otázku

Podpora v rámci SPL neovlivnila nárůst počtu pracovních míst.

3.3.1.2. Do jaké míry napomohla podpora k zavádění víceodvětvových přístupů ve vašem regionu?

Analýza dat a dalších ukazatelů

Víceodvětvová spolupráce je obecně významným prvkem přispívajícím k rozvoji ve všech oblastech (kultura, sport, hospodářství...).

Příkladem partnerského projektu mezi subjekty z různých odvětví místního hospodářství v regionu je projekt „Rekonstrukce objektu na malokapacitní ubytovací zařízení a zřízení půjčovny sportovních potřeb“, který byl podán v rámci 3. výzvy SPL. Projekt je názorným příkladem spolupráce obce a podnikatelského subjektu. Podnikatelský subjekt navrhuje mimo jiné zřídit půjčovnu sportovních potřeb ve svém objektu. Sportovní potřeby budou využívány ve sportovním areálu, který je majetkem obce. Zájemem obou subjektů – podnikatele i obce je další rozvoj cestovního ruchu v dané oblasti.

Odpověď na hodnotící otázku

Víceodvětvové přístupy doposud nebyly žadateli dostatečně využívány v takovém rozsahu, jaký byl předpokládán při tvorbě SPL také s ohledem na osobité (individuální) zaměření jednotlivých projektů. Lze konstatovat, že činnost MAS 21 začíná postupně iniciovat a podporovat víceodvětvové řešení místních aktivit.

3.3.1.3. Do jaké míry napomohla podpora k zavádění inovačních přístupů ve vašem regionu?

Analýza dat a dalších ukazatelů

Pokud inovaci definujeme jako zavedení nové aktivity, nového řešení, změny a novinky, potom inovační přístup znamená např. zavedení nové technologie dosud v místě nepoužívané, uvedení na trh nového výrobku, zavedení nových metod. V důsledku inovací dochází také k úsporám práce a přírodních zdrojů.

Příkladem inovativního projektu je projekt „Modernizace výrobního zařízení ve stávajícím objektu – výroba tvarovaných biopaliv“, který byl podán v rámci 3. výzvy SPL. Žadatel plánuje zmodernizovat stávající nevyužívaný objekt a umístit zde novou technologii – linku na výrobu biopaliv. Podobná technologie v širším okolí neexistuje. Realizací projektu vznikne „novinka“ místního i regionálního významu.



Evropský zemědělský fond pro rozvoj venkova: Evropa investuje do venkovských oblastí.

Odpověď na hodnotící otázku

Inovační přístupy doposud nebyly uplatňovány, s výjimkou výše uvedeného projektu. Hlavním důvodem tohoto stavu je zaměření doposud podaných projektů, jejichž cílem byla převážně rekonstrukce a obnova.

3.3.1.4. Napomohla podpora k většímu zapojení mladých lidí do dění v regionu?

Analýza dat a dalších ukazatelů

Zapojení mladých lidí do dění v regionu není prioritou, kterou řeší SPL. Doposud nebyl podán ani realizován projekt, který je svým zaměřením konkrétně určen na zapojení mladých lidí.

Odpověď na hodnotící otázku

Podpora v rámci SPL nenapomohla k většímu zapojení mladých lidí.

3.3.1.5. Napomohla podpora k většímu zapojení žen do dění v regionu?

Analýza dat a dalších ukazatelů

Zapojení žen do dění v regionu, stejně jako zapojení mladých lidí, není prioritou, kterou řeší SPL. V průběhu tří výzev nebyl podán ani realizován žádný projekt, který je zaměřen převážně na ženy.

Odpověď na hodnotící otázku

Podpora v rámci SPL nenapomohla k většímu zapojení žen do dění v regionu.

3.3.2. Zvolené hodnotící otázky: (otázky zvolené ze strany MAS dle jejich cílů a priorit)

3.3.2.1. Napomohla podpora ke zlepšení dopravní a technické infrastruktury či vzhledu obcí?

Analýza dat a dalších ukazatelů

Podpora cílená na dopravní a technickou infrastrukturu nebo vzhled obcí je jednou z hlavních priorit SPL MAS 21. Stejně tak i manažeři členských mikroregionů přisuzují této oblasti nejvyšší váhu. V souladu s prioritou členské obce využívají možnosti získat finanční podporu ke zlepšení vzhledu obcí, ale i pro zkvalitnění technické infrastruktury. V rámci Fiche č. 1, která je cíleně zaměřena na rozvoj dopravní a technické infrastruktury a zlepšení vzhledu obcí, byly doposud zaregistrovány 4 projekty.

Příkladem projektu, který výrazně zlepšuje technickou vybavenost obcí, je projekt s názvem „Rozhlasový systém pro Kamenné Vrchy“, který byl zaregistrován v 1. výzvě. Příjemcem dotace je Svazek obcí Kamenné Vrchy, který do svých členských obcí a jejich částí nechal nainstalovat bezdrátový veřejný rozhlas.



Evropský zemědělský fond pro rozvoj venkova: Evropa investuje do venkovských oblastí.

Odpověď na hodnotící otázku

I přes nízkou alokaci finančních prostředků na jednotlivé roky, lze konstatovat, že podpora distribuovaná MAS 21 napomáhá ke zlepšení dopravní a technické infrastruktury a vzhledu obcí na svěřeném území.

3.3.2.2. Ovlivnila podpora rozvoj cestovního ruchu regionu?

Analýza dat a popis situace

Přestože MAS 21 okrajově zasahuje do lázeňské oblasti Karlovarského kraje (Mariánské Lázně, Lázně Kynžvart), nejsou venkovské oblasti sledovaného území cílem velkého počtu návštěvníků. I když území MAS 21 nabízí mnoho přírodních a kulturních zajímavostí, příležitostí pro aktivní a odpočinkové činnosti, turisté sem podnikají pouze jednodenní výlety nebo krátké poznávací procházky. Velmi málo se návštěvníci zdrží déle. Z dosud podaných projektů je viditelné, že aktivní obyvatelé MAS 21 si tuto skutečnost uvědomují, snaží se ji využít a zaplnit mezeru v nabídce cestovního ruchu.

Na podporu cestovního ruchu je zaměřena Fiche č. 3, v rámci níž byly zaregistrovány 4 projekty.

Příkladem projektu zaměřeného na rozvoj cestovního ruchu je projekt s názvem „Ubytování pro agroturistiku“, který byl podán ve 2. výzvě. Během realizace žadatel rekonstruuje nevyužité části zemědělské usedlosti. Výsledkem bude rozšíření ubytovací kapacity v místě realizace a zřízení půjčovny sportovních potřeb.

Dalším příkladem je projekt „Stavební úpravy Manský Dvůr, budova „E“ – přestavba stodoly na sportovní zařízení“, který byl podán ve 3. výzvě. Žadatel má v plánu obnovit a vnitřně zrekonstruovat budovu staré stodoly s hrázděným štítem. Vznikne tak prostor pro aktivní trávení volného času osob ubytovaných na statku Manský Dvůr, ale i zájemců z řad místních obyvatel.

Odpověď na hodnotící otázku

Území MAS 21 má velký potenciál pro rozvoj cestovního ruchu. Podpora směřovaná do území MAS 21 pomáhá k rozšíření nabídky služeb cestovního ruchu.

3.3.2.3. Napomohla podpora k diverzifikaci hospodářství venkovských oblastí regionu?

Analýza dat a dalších ukazatelů

Území MAS 21 je oblastí s omezenými možnostmi zemědělského podnikání vyplývající z režimových opatření chráněných území a ochranných pásem a v neposlední řadě z důvodů nepříznivých klimatických podmínek. Území MAS 21 se také vyznačuje malou různorodostí venkovské ekonomiky v souvislosti s tím, že se jedná o území, jehož rozvoj nebyl v minulosti podporován. Současně nastává v klasickém zemědělství obecně nepříznivý stav vyvolaný vlivem nedořešených vlastnických vztahů k půdě a vlivem zásadních strukturálních problémů (nadprodukce, levné produkty z EU). Pro rozšíření venkovské ekonomiky na území MAS 21 je proto velmi důležité postupně měnit a rozšiřovat ekonomické činnosti v zemědělství. S tím souvisí diverzifikace aktivit zemědělských subjektů, na níž jsou cíleny Fiche č. 2 a Fiche č. 3.

V rámci obou Fichí bylo na diverzifikaci činností nezemědělské povahy zaregistrovány 4 projekty.

Zajímavým projektem je projekt zaregistrovaný ve 3. výzvě: „Modernizace výrobního zařízení ve stávajícím objektu – výroba tvarovaných biopaliv“, na základě něhož žadatel plánuje



Evropský zemědělský fond pro rozvoj venkova: Evropa investuje do venkovských oblastí.

zrekonstruovat nevyužitý zemědělský objekt a instalovat zde peletovací linku. Realizací projektu žadatel – zemědělec rozšíří svou činnost.

Odpověď na hodnotící otázku

S ohledem na počet zaregistrovaných žádostí lze říci, že podpora přispívá k diverzifikaci hospodářství venkovských oblastí regionu MAS 21.

3.3.2.4. Ovlivnila podpora mezisektorovou spolupráci?

Analýza dat a dalších ukazatelů

Mezisektorová spolupráce je v podstatě shodná s pojmem „zavádění víceodvětvových přístupů“, který byl analyzován v odstavci 3. 3. 1. 2.

Odpověď na hodnotící otázku

Mezisektorová spolupráce doposud nebyla žadateli dostatečně využívána v takovém rozsahu, jaký byl předpokládán při tvorbě SPL také s ohledem na osobité (individuální) zaměření jednotlivých projektů. Lze konstatovat, že činnost MAS 21 začíná postupně iniciovat a podporovat mezisektorové řešení místních aktivit.

3.3.2.5. Napomohla podpora k obnově kulturního dědictví na území regionu?

Analýza dat a popis situace

Území MAS 21 je specifické svou historií a především událostmi 20. století, které mají za následek zpretrhání vazeb obyvatelstva k místu bydliště a okolní krajině. Obnova a péče o historické památky a významná místa je na území MAS 21 především v kompetenci obcí a vlastníků jednotlivých památek. Přestože je možné získat podporu na obnovu kulturního dědictví z různých dotačních titulů, obce hojně využívají i možnosti podpory z PRV, kterou jim umožňuje MAS 21 v rámci Fiche č. 4. Na obnovu kulturního dědictví bylo zaregistrováno 7 projektů

Příkladem zajímavého projektu je např. „Oprava vnitřních omítek a maleb kněžiště kostela v Lomničce u Plesné – II. etapa .“, který byl zaregistrovan v rámci 1. výzvy. Realizace přispěla k záchraně novorománské stavby kostela v Lomničce u Plesné.

Odpověď na hodnotící otázku

Ano, podpora určená k obnově kulturního dědictví v regionu výrazně pomohla.

3.4. Způsob, jakým byly zodpovídaný hodnotící otázky

Na základě SPL, který vychází ze základních potřeb regionu, byly definovány základní ukazatele, které jsou pro region MAS 21 specifické:

- Rozvoj venkovských oblastí na území MAS 21 v oblasti dopravní a technické infrastruktury a cestovního ruchu.



Evropský zemědělský fond pro rozvoj venkova: Evropa investuje do venkovských oblastí.

- Diverzifikace činností nezemědělské povahy, které pomohou snížit ekonomickou závislost místního hospodářství na podnikání v zemědělství a zvýší malou různorodost venkovské ekonomiky.
- Rozšíření spolupráce podnikatelských subjektů se subjekty veřejné správy a nestátními neziskovými organizacemi.
- Obnova kulturního dědictví.

Stěžejní informace, které jsou použity v hodnocení, vychází z dat evidovaných na MAS 21, tzn. výsledky průběžného hodnocení SPL a monitoringu projektů. Významným doplňkem bylo dotazníkové šetření a rozhovory s potencionálními žadateli a příjemci dotace.

Hodnocení nepostihuje názory subjektů a osob, které neprojevují zájem o rozvoj a dění v regionu.

4. Závěry a doporučení

4.1. Soulad použitých monitorovacích indikátorů se sledovanými prioritami a cíli, rovnováha mezi Fichemi dle SPL

Monitorovací indikátory, tak jak byly nastaveny v SPL, jsou z velké části v souladu s prioritami a cíli vytýčenými v SPL.

Hodnoty monitorovacích indikátorů uvedené v SPL ke konci roku 2010 jsou ve většině případů odlišné od skutečnosti. Důvodem je to, že při tvorbě SPL se předpokládala mnohem vyšší částka finanční alokace.

Protože nelze předem určit se 100 % ní jistotou, jaký bude rozsah zájmu o jednotlivé Fiche a jak finančně náročné projekty budou předkládány a následně schváleny, můžeme konstatovat, že finanční plán procentického rozložení mezi jednotlivé Fiche tak, jak byl navržen v SPL, zhruba odpovídá skutečnému stavu.

Monitorovací indikátory uvedené v SPL se v některých případech lišily od monitorovacích indikátorů uvedených ve stávajících Fichích.

4.2. Míra dosažení cílů

Cíle, které byly dosaženy v průběhu dvou výzev (monitorovací indikátory, které jsou v SPL stanoveny ke konci roku 2010) resp. tří výzev (ostatní cíle s ohledem na žádosti zaregistrované na RO SZIF dne 20. 6. 2011) odpovídají předpokladům stanoveným v dosud platném SPL tak, jak je již uvedeno v předcházejících kapitolách.

4.3. Doporučení na základě výsledku hodnocení, případné návrhy na úpravu SPL

Na základě výsledku střednědobého hodnocení Strategického plánu LEADER pro období 2009 – 2013 vyplývají tyto závěry a tato doporučení:

- Obsahová náplň současných Fichí vzhledem k potřebám regionu je nastavena účelně.
- Na základě vzrůstajícího zájmu, který vyplynul z dotazníkových šetření a rozhovorů s potencionálními žadateli rozšířit SPL o Fiche, které přispějí ke zkvalitnění občanského vybavení a služeb, k rozvoji volnočasových aktivit místních obyvatel a k posílení lokální identity a mezilidských vztahů.



Evropský zemědělský fond pro rozvoj venkova: Evropa investuje do venkovských oblastí.

- Monitorovací indikátory přehodnotit s ohledem na návrh na doplnění SPL o nové Fiche a s ohledem na předpokládanou výši finanční alokace.
- Finanční plán rozložení mezi jednotlivé Fiche přehodnotit s ohledem na doplnění SPL o nové Fiche .
- Monitorovací indikátory uvedené v SPL dát do souladu s monitorovacími indikátory uvedenými v jednotlivých Fichích.
- Rozšířit propagaci činnosti MAS 21.
- Spolupracovat na rozšíření mezisektorové spolupráce v regionu.