



Evropský zemědělský fond pro rozvoj venkova: Evropa investuje do venkovských oblastí.

Strategický plán LEADER pro období 2009 – 2013



**Místní akční skupina:
MAS 21, o.p.s.,
Plzeňská 32, 354 71 Velká Hleďsebe**



Evropský zemědělský fond pro rozvoj venkova: Evropa investuje do venkovských oblastí.

Obsah:

1	Žadatel/předkladatel Strategického plánu Leader (SPL)	3
2	Základní údaje o území MAS	3
3	Zpracování SPL MAS	5
4	Analýza území MAS	10
4.1	Hodnocení území	10
4.2	Zdroje území pro realizaci SPL	18
5	SWOT analýza	21
5.1	Vymezení SWOT analýzy	21
5.2	Metodika SWOT analýzy	24
6	Strategie	24
6.1	Priority a cíle	24
6.2	Způsob dosahování cílů a priorit	28
6.3	Zapojení inovačních prvků	29
6.4	Finanční plán	29
6.5	Integrovaná strategie území (celková strategie)	32
6.6	Monitoring naplňování cílů SPL	33
7	Partnerství MAS	35
7.1	Historie MAS	35
7.2	Zapojení partnerů do přípravy SPL	37
7.3	Vztah k obyvatelstvu	38
7.4	Otevřenost MAS	38
8	Zkušenosti a spolupráce	39
8.1	Zkušenosti	39
8.2	Spolupráce	40
9	Organizace a zdroje MAS	40
9.1	Organizační struktura a rozdělení odpovědností	40
9.2	Zdroje MAS pro činnosti spojené s realizací SPL	43
10	Administrativní postupy	46
10.1	Registrace projektů	46
10.2	Způsob výběru projektů	48
10.3	Realizační část	52
10.4	Kontrola činnosti MAS	53
10.5	Archivace	54
10.6	Monitoring	54
10.7	Vyhodnocení SPL (evaluace)	55
10.8	Propagace MAS	56
11	Zapojení žen, mladých lidí a zemědělců	56
12	Příloha A: Seznam použité literatury	58
13	Příloha B: Použité zkratky	59
14	Příloha C: Profesní životopisy	60



Evropský zemědělský fond pro rozvoj venkova: Evropa investuje do venkovských oblastí.

1 Žadatel/předkladatel Strategického plánu Leader (SPL)

Identifikace žadatele

Název místní akční skupiny (dále jen MAS): MAS 21, o.p.s.
Právní forma MAS: obecně prospěšná společnost

MAS 21, o.p.s. byla založena zakládací smlouvou dne 15. prosince 2005 a byla zapsána do rejstříku obecně prospěšných společností, vedeného Městským soudem v Plzni do oddílu O, vložky č. 96, a to usnesením uvedeného soudu ze dne 3. dubna 2006 čj. F 4095/2006, O 96/1.

Identifikační číslo (IČ): 264 08 309
Sídlo: Plzeňská 32
354 71 Velká Hleďsebe
Okres: Cheb
Kraj: Karlovarský
NUTS II Severozápad

2 Základní údaje o území MAS

Rozloha v km²: 733,77
Počet obyvatel: 51 068 osob
celkem za poslední uzavřený kalendářní rok (dle údajů ČSÚ k 31. 12. 2010)

Hustota obyvatel: 69,60 obyvatel na km²
Počet obcí v MAS: 33

Míra nezaměstnanosti k 31. 12. 2010 v %: 11,39

Území MAS leží na území okresu Cheb v Karlovarském kraji, který tvoří západní část NUTS 2 Severozápad. Území leží na hranici se Spolkovou republikou Německo (Sasko, Bavorsko) a tvoří ho správní území 33 obcí.



Evropský zemědělský fond pro rozvoj venkova: Evropa investuje do venkovských oblastí.

Poloha MAS 21



Spojité území MAS zahrnuje správní území pěti uskupení spolupracujících obcí (Sdružení Ašsko, Mariánskolázeňsko, Mikroregion Chebsko, Sdružení obcí a firem Chebská pánev, Svazek obcí Kamenné vrchy,) a území dalších dvou obcí¹, které nejsou členy žádného uskupení.

Území MAS zahrnuje správní území 33 obcí v okrese Cheb.

Vymezení správních území obcí s jejich příslušností k uskupení spolupracujících obcí je uvedeno v následující tabulce:

¹ Město Mariánské Lázně a Obec Vojtanov



Evropský zemědělský fond pro rozvoj venkova: Evropa investuje do venkovských oblastí.

		Mariánskolázeňsko	Sdružení Aášsko	Sdružení obcí a firem - Chebská pánev	Mikroregion Chebsko	Svazek obcí Kamenné vrchy	Samostatné obce
1.	Drmoul	▪					
2.	Dolní Žandov	▪			▪		
3.	Lázně Kynžvart	▪					
4.	Tři Sekery	▪					
5.	Valy	▪					
6.	Velká Hleďsebe	▪					
7.	Vlkovice	▪					
8.	Stará Voda	▪					
9.	Mariánské Lázně						▪
10.	Aš		▪				
11.	Hranice		▪				
12.	Hazlov		▪				
13.	Krásná		▪				
14.	Podhradí		▪				
15.	Skalná				▪	▪	
16.	Libá				▪		
17.	Lipová				▪		
18.	Milíkov				▪		
19.	Odrava			▪	▪		
20.	Okrouhlá			▪	▪		
21.	Poustka				▪		
22.	Třebeň			▪	▪	▪	
23.	Tuřany			▪			
24.	Nebanice			▪			
25.	Křižovatka			▪		▪	
26.	Pomezí nad Ohří			▪	▪		
27.	Luby					▪	
28.	Milhostov					▪	
29.	Nový Kostel					▪	
30.	Velký Luh					▪	
31.	Plesná				▪	▪	
32.	Vojtanov						▪
33.	Trstěnice	▪					

Pozn.: Dne 1. 1. 2010 se obec Trstěnice stala členem Mariánskolázeňska. Změnou příslušnosti obce Trstěnice nedošlo ke změně území MAS 21, o.p.s.

3 Zpracování SPL MAS

- **Způsob zpracování SPL MAS, metody použité při zpracování SPL**

SPL byl zpracován projektovým týmem MAS bez požadavků na výplatu finančních prostředků. Garantem a metodikem zpracování SPL byl Programový výbor MAS. Zpracování SPL bylo částečně ulehčeno skutečností, že jeho některé části byly zpracovány v dostatečném rozsahu i kvalitě již v průběhu roku 2007 (neúspěšná verze SPL, která nebyla podpořena v rámci výzvy PRV v r. 2007).



Evropský zemědělský fond pro rozvoj venkova: Evropa investuje do venkovských oblastí.

V březnu 2008 byly zahájeny práce na dopracování SPL (popis území, SWOT analýza), v květnu 2008 byla Plénem regionu MAS schválena analýza neúspěšné verze SPL a následně byly vymezeny další úkoly pro dopracování SPL.

Zpracování SPL proběhlo v následujících krocích:

- dopracování analýzy dříve zpracovaných strategických dokumentů použitelných při zpracování SPL
- dopracování analýzy projektových záměrů shromážděných v rámci projektu Karlovarského kraje *Partnerství pro budoucnost I.* financovaného z SROP (http://gis.kr-karlovarsky.cz/projekty_rr/)
- výměna zkušeností se zpracováním SPL s jinými MAS
- souběžně probíhaly akce komunitního plánování (moderované workshopy, individuální rozhovory s potencionálními žadateli), konzultace s experty a koordinační schůzky

Dříve zpracované strategické dokumenty použité při zpracování SPL

Pro území MAS jako celek i pro jeho dílčí části byly v minulosti zpracovány různé strategické dokumenty, z nichž bylo možno čerpat mnoho podkladových informací, analytických výstupů i rámcových či konkrétních návrhů. Výhodou uvedených strategických dokumentů je, že byly zpracovány za účasti aktivní veřejnosti s odbornou garancí a byly veřejně projednány.

Dva z níže uvedených dokumentů byly zpracovány, veřejně projednány a schváleny v minulém programovacím období v rámci přípravy na programy Leader+ a Leader ČR, Strategický plán Leader na období 2007 – 2013 pro MAS 21 byl zpracován, veřejně projednán a schválen v r. 2007.

Přehled strategických dokumentů použitých při zpracování SPL:

- Integrovaná rozvojová strategie venkovských regionů Chebska, vedoucí projektu a autorského kolektivu Petr Mlejnek, březen 2005.
- Urbanistická studie vedlejší rozvojové osy Karlovarského kraje - oblast kolem silnice I/21, sdružení M-Projekt Cheb a Ing. arch. M. Míka, Mariánské Lázně, září 2006.
- Program Leader ČR. Místní akční skupina Vladař, facilitátor a zpracovatel VLADAŘ, zájmové sdružení právnických osob, Valeč, březen 2004².
- Strategický plán Leader na období 2007– 2013. Studie místní rozvojové strategie pro MAS 21. Facilitátor Delpha Agency, s.r.o., Karlovy Vary, 2006.
- Strategický plán Leader na období 2007 – 2013. MAS 21, o.p.s., Velká Hleďsebe, XII 2007.

² V letech 2004 – 2005 byly subjekty z území Mariánskolázeňska, Chebska a Ašska členy MAS Vladař.



Evropský zemědělský fond pro rozvoj venkova: Evropa investuje do venkovských oblastí.

- Program rozvoje Karlovarského kraje - aktualizace 2008, Karlovarský kraj - EC Consulting a.s., Karlovy Vary, 2007.
- Program rozvoje cestovního ruchu v Karlovarském kraji. ZČU v Plzni, Fakulta ekonomická, SVRR, Cheb, 2003.
- REGIONÁLNÍ OPERAČNÍ PROGRAM NUTS II SEVEROZÁPAD PRO OBDOBÍ 2007–2013, verze z 9. listopadu 2007. Regionální rada regionu soudržnosti Severozápad.
- Program rozvoje cyklodopravy v Karlovarském kraji, Regionální rozvojová agentura Egrensis, Karlovy Vary, 2006.
- Koncepce rozvoje česko-bavorské a česko-saské příhraniční oblasti.
- Strategie rozvoje mikroregionu Ašsko, Regionální rozvojová agentura Egrensis, Karlovy Vary, 2003.
- Strategická studie rozvoje mikroregionu Chebská pánev, Regionální rozvojová agentura Egrensis, Karlovy Vary, 2005.
- Strategická studie rozvoje mikroregionu Mariánskolázeňsko - aktualizace 2007, konzultant Ing. Jana Řezníková, Mariánské Lázně, 2005.
- Územně plánovací podklady a územně plánovací dokumentace jednotlivých měst a obcí.
- Místní programy obnovy vesnice jednotlivých měst a obcí.
- Statistický bulletin - Karlovarský kraj za rok 2007, Jednací číslo: 105/2008-7109, Kód: 13-4102-07, <http://www.czso.cz>
- Statistický bulletin - Karlovarský kraj za 1. pololetí 2008, Jednací číslo: 297/2008 - 7109 Kód: 13-4102-08, <http://www.czso.cz>

Získání údajů o projektových záměrech

Pro získání údajů o existujících projektových záměrech byly využity výstupy projektu Partnerství pro budoucnost I. financovaného z SROP (http://gis.kr-karlovarsky.cz/projekty_rr/).

Výměna zkušeností s jinými MAS

Cenným zdrojem informací (včetně informací o osvědčených postupech) byla formální i neformální setkání s představiteli a členy déle fungujících MAS, včetně MAS, které byly úspěšnými žadateli o podporu v rámci dosavadních výzev PRV.



Evropský zemědělský fond pro rozvoj venkova: Evropa investuje do venkovských oblastí.

MAS 21 spolupracovala s MAS Vladař, MAS Náš region, MAS Dolní Poolšaví a MAS Krušné hory - západ, se kterými má uzavřeny smlouvy o spolupráci.

Akce komunitního plánování

Moderované (facilitované) workshopy

Členové a partneři MAS měli možnost zapojit se v r. 2008 do přípravy SPL na úrovni území MAS (o zapojení na úrovni mikroregionů viz část Způsob zapojení místních aktérů do zpracování SPL) prostřednictvím 8 moderovaných workshopů (komunitní metoda moderovaná vnějšími experty), v r. 2007 prostřednictvím 9 moderovaných workshopů (příprava neúspěšné verze SPL, která nebyla podpořena v rámci výzvy z r. 2007).



Přehled moderovaných workshopů v r. 2008

Datum	Hlavní téma	Účast (osob)
11. 3. 08	Popis území, tvorba SWOT analýzy I	7
24. 4. 08	Popis území, tvorba SWOT analýzy II.	5
30. 4. 08	Představení projektových záměrů z dostupných zdrojů a jejich rozdělení do skupin	12
12. 5. 08	Definování vize a diskuse nad možnými strategiemi	3
11. 6. 08	Strategie a možné zdroje jejího financování	6
25. 6. 08	Možnosti uplatnění části strategie v PRV	5
21. 7. 08	Definice fichí	8
20. 8. 08	Upřesnění fichí a finanční plán	6

Individuální rozhovory s potencionálními žadateli

Individuální rozhovory probíhaly průběžně s potencionálními žadateli jednak na základě jejich projeveného zájmu (např. Ing. Marek Babuška, Obec Trstěnice, Město Mariánské Lázně, Junák – svaz skautů a skautek ČR) jednak na základě vytipování potencionálních žadatelů členy



Evropský zemědělský fond pro rozvoj venkova: Evropa investuje do venkovských oblastí.

autorského týmu (Městské muzeum Mariánské Lázně, Český svaz ochránců přírody základní organizace Kladská, Římskokatolická farnost Mariánské Lázně, apod.).

Konzultace s experty, koordinační schůzky

S využitím poradenství níže uvedených expertů proběhly tři pracovní schůzky na téma upřesnění vize, hledání zdrojů a fiche opatření.

Datum	Hlavní téma	Účast (osob)
12. 5. 08	Upřesnění vize a hledání zdrojů pro financování SPL	2
21. 7. 08	Přiřazení fichí a projektových záměrů, zpracování návrhů finančního plánu	3
20. 8. 08	Upřesnění fichí a finanční plán	2

Pravidelně (min. jednou měsíčně) se konaly koordinační schůzky na úrovni představitelů a manažerů spolupracujících uskupení obcí.

Veřejné projednání SPL

Veřejné projednávání SPL Plénem regionu MAS lze rozdělit na dvě etapy:

- a/ analýza SPL, který byl přílohou neúspěšné žádosti MAS z r. 2007 (20. 5. 2008 v obci Křižovatka a 26. 5. 2008 v obci Velká Hleďsebe) s následným vymezením úkolů pro přepracování SPL
- b/ veřejné projednání a schválení konečného znění přepracovaného SPL (23.10.2008 v obci Křižovatka)

• Způsob zapojení místních aktérů do zpracování SPL

S ohledem na skutečnost, že území MAS tvoří území pěti uskupení spolupracujících obcí - mikroregionů, probíhalo i zpracování dílčích materiálů podle mikroregionální příslušnosti (organizačně zajišťovali představitelé těchto uskupení - Sdružení Ašsko; Mariánskolázeňsko; Mikroregion Chebsko; Sdružení obcí a firem Chebská pánev; Svazek obcí Kamenné vrchy). Na úrovni mikroregionů pracovaly neformální skupiny aktivních občanů, zástupců obcí a představitelů dalších právnických osob, většinou se zaměřením na konkrétní problémy daného mikroregionu.

Pravidelně (min. jednou měsíčně) se konaly koordinační schůzky zástupců jednotlivých mikroregionů, na kterých byly sumarizovány, tříděny a agregovány dosavadní výsledky práce na úrovni mikroregionů, předávány centrálně získané informace a stanovován další postup prací. Souběžně probíhaly akce komunitního plánování na úrovni území MAS (moderované workshopy).



Evropský zemědělský fond pro rozvoj venkova: Evropa investuje do venkovských oblastí.

Na finálním zpracování SPL se přímo podílelo 17 osob (9 osob z podnikatelské sféry a 8 osob z veřejnoprávní sféry).

- **Externí odborníci podílející se na zpracování SPL, jejich identifikační údaje a způsob spolupráce**

PhDr. Petr Sušanka, lektor a poradce v oblasti rozvoje venkova, zkušenosti s prací v organizacích SPOV, NOV, Národní síť rozvoje venkova

Organizace: Vladař, o.p.s.

IČ: 264 04 818

Adresa: Karlovarská 6, 364 55 Valeč

Telefon: 353 399 708

Email: vladar@vladar.cz

Způsob spolupráce: konzultace přípravy SPL, vytváření partnerství v s ostatními MAS

Ing. Josef Švajgl

Organizace: Mariánskolázeňsko,

IČ: 71 20 33 54

Adresa: Plzeňská 32, 354 71 Velká Hleďsebe

Telefon: 354 593 376

Email: marianskolazensko@seznam.cz

Způsob spolupráce: zajištění koncepčních materiálů, zajištění tabulkových a grafických příloh, facilitace workshopů

Ing. Jana Tywoniaková

IČ: 70 71 72 06

Adresa: Plzákova 213, 257 22, Čerčany

Telefon: 317 776 796, 732 245334

Email: tywoniakova@seznam.cz

Způsob spolupráce: ex-ante hodnocení předchozí (neúspěšné) žádosti SPL

4 Analýza území MAS

4.1 Hodnocení území

- **Hodnocení území**

Karlovarský kraj (území okresů Cheb, Sokolov, Karlovy Vary) má přírodními podmínkami, historicky, ekonomicky i počtem obyvatel definované dvě rozvojové osy.

Hlavní rozvojovou osu tvoří západovýchodní „pánevní“ spojnice měst Cheb – Sokolov – Karlovy Vary – Ostrov nad Ohří. Veškeré hlavní rozvojové aktivity (a prostředky) jsou zákonitě směřovány do sídel na této spojnici (Karlovy Vary jsou navíc krajským městem) a do infrastruktury propojující tato sídla (např. silnice č. I/6 s pokračováním na Prahu).



Evropský zemědělský fond pro rozvoj venkova: Evropa investuje do venkovských oblastí.

Vedlejší rozvojovou osu Karlovarského kraje tvoří severojižní spojnice Ašska – Chebska – Mariánskolázeňska, která kopíruje historickou dopravní trasu na jedné straně spojující zmíněné příhraniční oblasti s českým vnitrozemím (dnešní silnice č. I/21), na druhé straně umožňující propojení Čech s Německem. Osa je předurčena zejména terénní konfigurací (Tachovská brázda mezi Českým a Slavkovským lesem, Chebská pánev, Smrčiny). Sídlní struktura má svá regionální centra Aš, Cheb a Mariánské Lázně.

• Důvod výběru daného území

Jedná se o historicky i politicky (schválenými regionálními rozvojovými dokumenty) definovanou ucelenou vedlejší rozvojovou územní osu.

Území má společnou historii a z ní vyplývající demografická, kulturní i ekonomická specifika – ministeriální období, středověká vnější kolonizace znamenající počátek následné germanizace, významné bojiště za Třicetileté války, dvoustletá tradice lázeňství, odtržení území od Československa v rámci tzv. Sudet, vysídlení převážně německého obyvatelstva a dosídlení území po r. 1945 (s negativy doprovázejícími totální obměnu „historického“ obyvatelstva: nedostatečná historická vazba nových obyvatel k sídlům, krajině a tradičním hospodářským činnostem, absence tradic), vytvoření pohraniční „železné opony“ a záměrná státem řízená devastace území, po r. 1989 rychlý rozvoj, vznik významných cizineckých menšin.

V území působí 5 spolupracujících uskupení obcí, která již dříve učinila první kroky k integrovanému rozvoji území (zpracování Integrované rozvojové strategie venkovských regionů Chebska v r. 2005, vytvoření pracovní pozice manažer území pro venkov v rámci projektu Partnerství pro budoucnost I. v r. 2006).





Evropský zemědělský fond pro rozvoj venkova: Evropa investuje do venkovských oblastí.

- **Shodné či styčné charakteristiky území**

Může se zdát, že území MAS je s ohledem na velkou rozlohu příliš různorodé, než aby mělo jednotný charakter. Území však funguje jako celek se staletými historickými a kulturními vazbami, jejichž základ tvořily a tvoří přírodní podmínky a dějinné události.

Členitý terén a relativně studené a vlhké podnebí byly hlavními důvody, proč bylo území souvisleji osídleno až od 7. století (osídlení probíhalo zejména ze středních Čech a ze západu – z území kolem řeky Naab v dnešním Německu, která byla osídlena Slovy). Do doby vzniku a upevnění českého státu (10. až 11. století) nebyly téměř osídleny hornatější a horské polohy, osídlení se soustředilo do říčních údolí a k trasám historických cest.

V období raného feudalismu (10. až pol. 13. století) měla pro osídlení území velký význam tzv. vnitřní kolonizace českým obyvatelstvem z českého vnitrozemí a kolonizační činnost klášterů (Teplá, Waldsassen). Na Chebsku od 11. století vliv slovanského osídlení postupně slábl (počátek germanizace za vlády bavorských Vohburgů), v době lenního připojení Chebska k českému státu (1322) germánské obyvatelstvo převažovalo. Za posledních Přemyslovců a Lucemburků v období vrcholného feudalismu (pol. 13. až pol. 14. století) byla vytvořena sídelní struktura přibližně v dnešním rozsahu. V tomto období došlo k další významné události – dosídlení hornatých a podhorských pohraničních míst tzv. vnější kolonizací (příliv německých kolonistů a vytvoření silné národnostní menšiny, která se ještě zvětšila po připojení poněmčeného Chebska k Čechám).



Po období husitských válek (území bylo součástí tehdy německého Chebska), následném odnětí majetku klášterům a jeho koncentrování do vlastnictví feudálních rodů nastala v oblasti v 16. století doba hospodářského a kulturního rozvoje daná především rozvojem rudního hornictví (i když systematická těžba a zpracování kovových rud, zejména v Krušných horách a Slavkovském lese, začala již ve 14. století).



Evropský zemědělský fond pro rozvoj venkova: Evropa investuje do venkovských oblastí.

Období Třicetileté války (1618 až 1648) významně území postihlo (zavraždění Albrechta z Valdštejna v Chebu, boje mezi Švédy a císařskými vojsky), důležitější však byly majetkové změny po nezdařeném protihabsburském povstání - konfiskace majetku šlechtických rodů a jeho předání cizí vojenské šlechtě a české šlechtě věrné Habsburkům (Metternichové, a.j.), která doplnila tradiční českou katolickou šlechtu. Na významu nabyla katolická církev, která se díky darům zařadila mezi největších velkostatkáře.

Po Třicetileté válce byly vylidněné části dosídlovány německými přistěhovalci (národnostní hranice se posunula k čáře Lubenec - Žlutice - Úterý - Bezručice) a ke germanizaci území přispěla i cizí šlechta vyžadující jako jednacím jazyk němčinu. Řada území tak postupně dále ztrácela svůj starý český charakter (koncem 17. století se národnostní hranice opět posunula a to až na linii Rabštejn - Nečtiny - Nýřany), původní české obyvatelstvo bylo postupně vytlačeno německými přistěhovalci, kteří do území přinesli na několik století svou kulturu a zvyky.

V 17. a 18. století stagnovala těžba rud a docházelo k útlumu cechovních řemesel, postupně však vznikaly zárodky tradic železářské, sklářské a textilní výroby, často organizované formou manufaktur.

Kapitalistická industrializace (v 19. století) probíhala v oblasti velmi nerovnoměrně a soustřeďovala se především v sídlech v blízkosti zásob surovin (Aš). V druhé polovině 19. století byla vybudována základní železniční síť a docházelo k dotváření průmyslové infrastruktury, jejímiž specifiky jsou kromě potravinářského průmyslu také výroba porcelánu a

keramiky, sklářství, textilní průmysl a některá speciální odvětví lehkého průmyslu (výroba hudebních nástrojů).

Změny na venkově však probíhaly mnohem pomaleji a příliš je neovlivnilo ani zrušení nevolnictví (1781), ani zrušení poddanského systému (1848). Důvodem byly setrvalé vlastnické vztahy k půdě - největšími vlastníky i nadále zůstaly šlechtické velkostatky a nejbohatší sedláci.

S oblastí je spojováno lázeňství a vznik tzv. lázeňského průmyslu. K tradičnímu centru lázeňství, Karlovým Varům, přibyla v 19. století další nově založená lázeňská místa (Mariánské Lázně, Františkovy Lázně, Lázně Kynžvart, a.j.).

Vznik Československé republiky v roce 1918 neměl v území jednoznačnou podporu, většina německého obyvatelstva podporovala vytvoření provincie Deutschböhmen a její oddělení od Československa.

Ekonomická krize ve 30. letech 20. století výrazně postihla zejména lehký průmysl v jazykově německém pohraničí a souběžně s rostoucími národnostními rozpory podporovanými nacistickým režimem v Německu přispěla k uzavření Mnichovské dohody (1938), následné okupaci Čech (1939), odtržení území tzv. Sudet a jejich přičlenění k Německu. Po odsunu německého obyvatelstva v letech 1945 - 46, jako následku mocenské dohody vítězů 2. světové války, byla oblast osídlena zcela novým obyvatelstvem (dosídlovací program trval až do 50. let



Evropský zemědělský fond pro rozvoj venkova: Evropa investuje do venkovských oblastí.

20. století), většinou bez jakýchkoliv vazeb (kulturních, historických, vlasteneckých, majetkových) k sídlům a okolní krajině. Značná výměra území byla z vojenských důvodů vylidněna a řada měst a obcí byla zcela zlikvidována (Mariánskolázeňsko, centrální oblast Slavkovského lesa, Chebsko, Ašsko).

Počet obyvatel většiny zachovaných sídel vykazuje podobný průběh demografického vývoje v tzv. Sudetech – do dnešní doby nedosáhl předválečných hodnot. Politika vytvoření „železné opony“ na hranicích se Spolkovou republikou Německo byla spojena se vznikem pohraničního pásma bez osídlení, čímž došlo v mnoha případech k druhotnému vysídlení a zániku obcí, které byly po odsunu německého obyvatelstva pracně dosídleny českým obyvatelstvem. S ohledem na strategickou vojenskou polohu byly vytvořeny rozsáhlé vojenské výcvikové oblasti, které nikde v tehdejší Československu nedosahovaly takové rozlohy a koncentrace (Slavkovský les, a.j.).

Po sovětském vzoru byla provedena kolektivizace venkova; vzhledem k tomu, že v příhraničních oblastech většina půdy patřila státu (zabavený německý majetek), kolektivizace na většině míst proběhla formou zřízení státních statků, což nebylo ve vnitrozemských oblastech Československa běžné.

S výměnou obyvatel, kolektivizací zemědělské výroby a necitlivým přístupem vládnoucích komunistů ke kulturním hodnotám a historické paměti krajiny (navíc na každém kroku připomínající německou minulost), souvisí devastace kulturních hodnot oblasti. Kromě plánovitě zničených celých sídel (Staré Mohelno, Slatina, Boden a.j.), byly zničeny nebo

zdevastovány jednotlivé světské i církevní stavby a areály, stavby lidové architektury a drobné krajinné stavby. Státní instituce a subjekty (státní statky, zařízení sociální péče, a.j.) „totálně vybydlely“ řadu cenných památkových areálů, které byly v poválečných letech odebrány původním majitelům. Nešetrná výstavba nevhodných staveb (velkokapacitní zemědělské areály, „panelové“ venkovské bydlení) setřela původní harmonický ráz venkovských sídel. Scelením pozemků přestala existovat historická cestní síť v krajině a zmizela přitažlivost krajiny pro návštěvníky, systém střediskových obcí rozvrátil kulturní zázemí, místní spolkovou a kulturní činnost a život na venkově oblasti se stal neatraktivním zejména pro mladé a vzdělané lidi.

Na druhou stranu, ve vylidněných a vojenských oblastech zůstal prostor pro spontánní přírodní procesy, díky kterým se zachovala nebo nově vznikla řada jedinečných přírodních lokalit (Slavkovský les, Český les, Ašsko). Oblast se tak stala územím se značným soustředěním přírodních zvláštností a zajímavostí (geologických, botanických, zoologických), z nichž mnoho dosahuje evropského významu.



Evropský zemědělský fond pro rozvoj venkova: Evropa investuje do venkovských oblastí.



Po roce 1989 území přestalo být střetovou zónou a okrajovou partií vojenskopolitických bloků (platí jak pro české, tak i německé příhraničí) a začal jeho multikulturní rozvoj (daný i novými menšinami usidlujícími se zejména ve městech – Rusové, Němci, Vietnamci). Po „otevření hranic“ následoval příliv návštěvníků i podnikatelů ze zahraničí, jejich zájem se však koncentroval především na velká sídla, tradiční a komerčně zajímavé ekonomické aktivity (lázeňství, hoteliérství, cestovní ruch, stáčení minerálních vod, obchod, apod.). Zvýšený zájem o lukrativní pozemky (pro výstavbu rodinných domů, obchodní infrastruktury, golfových hřišť, apod.) se na venkově příliš neprojevil a zůstal soustředěn do příměstských oblastí.

Ve většině sídel v oblasti se neočekává v nejbližších letech výrazný rozvoj a zřejmě si zachovají svůj stávající charakter (s postupným vylepšováním životních podmínek a snahou o udržení nebo zvýšení zaměstnanosti obyvatel, dostupnosti zdravotní péče, podporu rozvoje tvořivosti, umělecké činnosti a šíření kultury, apod.). Samostatnou problematikou je příprava a realizace nového využití opuštěných vojenských areálů a areálů Pohraniční stráže (Aš, Dolní Žandov, Tři Sekery, Velká Hleďsebe, Drmoul, Trstěnice, aj.).

- **Zvláštnosti oproti jiným územím**

Nedostatečná historická vazba obyvatelstva k sídlům, krajině a tradičním hospodářským činnostem, absence tradic (syndrom Sudet) v důsledku výměny obyvatelstva po skončení 2. světové války v polovině 20. století.

Od období středověku bylo území do značné míry autonomní (chebský městský stát) a nebylo trvale připojeno ani k Čechám ani k Německu. Specifický vývoj území „na hranici velmocenských zájmů“ souvisí s jeho polohou v místě střetu a křížení civilizačního vývoje ve střední Evropě. Z důvodu dvojí výměny obyvatelstva (ve 14. a zejména ve 20. století) si stávající obyvatelé území nevytvořili pevné vazby historické, kulturní, vlastenecké, majetkové, apod.) k sídlům a okolní krajině; historicky významné jsou zejména tradice německé menšiny v pohraničí (zvláště v lázeňských centrech).



Evropský zemědělský fond pro rozvoj venkova: Evropa investuje do venkovských oblastí.



Vývěry minerálních pramenů, lázeňský „průmysl“.

Výrazným specifikem oblasti, daným především přírodními podmínkami, je lázeňství a vznik tzv. lázeňského průmyslu. K tradičnímu centru lázeňství, Karlovým Varům, přibyla v 19. století další nově založená lázeňská místa (Mariánské Lázně, Františkovy Lázně, Lázně Kynžvart, a.j.), v současné době je zájem jejich počet dále zvyšovat (např. na Ašsku v návaznosti na oblast německých lázní Bad Brambach a Bad Elster).

Lázeňství je úzce vázáno na přírodní podmínky - vývěry minerálních pramenů.



Jedinečné dosud málo objevené přírodní bohatství a kulturní dědictví.

V důsledku událostí popsanych výše se na mnoha místech dochovaly nebo nově vznikly unikátní přírodní plochy, dosud pro veřejnost „neobjevené“ a v řadě případů i málo dostupné. Území se stalo oblastí se značným soustředěním přírodních zvláštností a zajímavostí, v řadě případů i evropského významu. Přírodní fenomény lokálně doplňují prvky kulturního dědictví



PROGRAM ROZVOJE VENKOVA

Evropský zemědělský fond pro rozvoj venkova: Evropa investuje do venkovských oblastí.

(hrázděná architektura, systém ministeriálních a dalších hradů a zámků, lázeňská parková města).



V minulosti (za vlády komunistů) státem záměrně zdevastované příhraniční území.

V území byla plánovitě zničena celá sídla (Staré Mohelno, Slatina, Boden a.j.) i jednotlivé světské i církevní stavby a areály, stavby lidové architektury a drobné krajinné stavby. Původní harmonický ráz venkovských sídel (s fenoménem chebského hrázděného statku) byl zničen výstavbou nevhodných staveb (velkokapacitní zemědělské areály, panelové bytovky, apod.). Značná část území (Slavkovský les, aj.) byla vylidněna a zabrána pro vojenské potřeby (vojenské výcvikové prostory, železná opona).



Nízká vybavenost sídel základní technickou infrastrukturou (včetně dopravní) a službami.

Do roku 1989 byl ze strany orgánů Československé socialistické republiky potlačován rozvoj území (s výjimkou několika preferovaných oblastí přinášejících státu ekonomický užitek). V řadě obcí a měst není do dnešní doby vybudována základní infrastruktura (inženýrské sítě, občanská vybavenost, dopravní infrastruktura) a tato sídla výrazně zaostávají za obdobnými sídly ve vnitrozemí Čech a zejména na Moravě.



Evropský zemědělský fond pro rozvoj venkova: Evropa investuje do venkovských oblastí.



Útlum tradičních výrob.

V souvislosti s lázeňstvím a výskytem surovin vznikly tradice speciálních výrob (potravinářství, sklářství) a některých speciálních odvětví lehkého průmyslu (výroba hudebních nástrojů). V současné době však dochází k jejich k útlumu či rušení.

4.2 Zdroje území pro realizaci SPL

- **Lidské zdroje**

Území MAS disponuje lidskými zdroji dvojího druhu, které je možné efektivně využít při realizaci SPL. Jsou to lidé velmi dobře srozuměni a zainteresovaní přímo do činnosti MAS. Patří tam zejména manažeři a statutární zástupci spolupracujících uskupení obcí, které vznikly dříve než MAS. Tito lidé představují dostatečný počet osob proškolených v administrování dotačních prostředků a řízení projektů.

Svazek	Manažer	Zařazení
Mariánskolázeňsko	Ing. Josef Švajgl	Manažer
Sdružení Ašsko	Luboš Pokorný	Předseda sdružení / starosta obce
Sdružení obcí a firem - Chebská pánev	MVDr. Miloslava Hošková	Předseda sdružení / starostka obce
Mikroregion Chebsko	Ing. Markéta Pagáčová	Manažerka
Svazek obcí Kamenné vrchy	Jan Strachota	Předseda sdružení / starosta obce



Evropský zemědělský fond pro rozvoj venkova: Evropa investuje do venkovských oblastí.

Další skupinu tvoří pracovníci obecních a městských úřadů větších měst a obcí, kteří poskytují odborné zázemí a pomoc manažerům a představitelům MAS.

Město / Obec	Počet obyvatel k 31. 12. 2010	Počet zaměstnanců zařazených do městského či obecního úřadu
Aš	13 413	98
Cheb (mimo území MAS)	34 530	212
Mariánské Lázně	13 587	112

Na území MAS je řada neziskových organizací, které mají zkušenosti s přípravou a realizací projektů, fundraisingem a stále více u nich probíhá postupná profesionalizace jejich zaměstnanců.

Pro realizaci projektů v rozvoji venkova jsou také důležité aktivity podnikatelské. Vedle zemědělských podnikatelů funguje v obcích řada místních podnikatelů, kteří svými aktivitami aktivně přispívají ke strategii rozvoje MAS a realizací projektů posilují ekonomickou situaci území.

Další skupinu tvoří lidé, kteří jsou o existenci a činnosti MAS informováni, ale z různých důvodů se doposud do činnosti MAS nezapojili.

Operativní fungování MAS je v současné době zajišťováno prostřednictvím manažera MAS 21, o. p. s. RNDr. Jiřího Bytela, který pracuje v zaměstnaneckém poměru (životopis je uveden v příloze SPL) a prostřednictvím několika zaměstnanců..

• Finanční zdroje

MAS v roce 2008 hospodařila s rozpočtem, jehož příjmy byly tvořeny příspěvků partnerů MAS (schválená výše příspěvků 5000 Kč/rok, v případě NNO min. 1000 Kč/rok) a ročními příspěvků ve výši 200 tis. Kč poskytovanými Karlovarským krajem v rámci podpory spolupráce obcí a zvýšení absorpční kapacity území pro prostředky evropských fondů.

Řada potencionálních žadatelů ze subjektů veřejné správy (obce) měla vytvořeny „fondy budoucnosti“ pro předfinancování a kofinancování svých projektů.

V roce 2009 obdržela MAS od partnerů finanční podporu, jejíž výše byla:

- závislá na počtu obyvatel - v případě obcí a svazků obcí
- v případě ostatních subjektů - NNO 2 900 Kč/rok, podnikatelské subjekty 4 200 Kč/rok

V následujících letech se předpokládá finanční podpora od partnerů cca ve stejné výši jako v roce 2009.



Evropský zemědělský fond pro rozvoj venkova: Evropa investuje do venkovských oblastí.

Významným finančním zdrojem je příspěvek Karlovarského kraje na činnost manažerů mikroregionů, kterým v rámci Programu obnovy venkova, dotačního titulu 4 kraj finančně přispívá na mzdy manažerů v závislosti na jejich výsledcích.

Pozn.: Mikroregiony v pojetí pravidel Programu obnovy venkova Karlovarského kraje jsou svazky obcí a místní akční skupiny.

Pro předfinancování SPL uzavřela MAS 21, o.p.s. s Českou spořitelnou a.s. Smlouvu o úvěru s datem konečné splatnosti 30. 6. 2014.

• **Hospodářské zdroje**

Podle údajů ČSÚ působí na území Chebska celkem 14 258 podnikatelských subjektů, z tohoto počtu je 11 160 podnikajících fyzických osob, 6 státních podniků, 768 obchodních společností, a 37 družstev.

Obecně lze říci, že hospodářský charakter území se mění. Stále více převládá obchodní činnost, drobná řemesla, odvětví související s cestovním ruchem a potažmo celý terciérní sektor.

Výrazné zastoupení zemědělství vykazují obce Milíkov, Okrouhlá, Lipová, Odrava a Dolní Žandov. Jedná se o tradiční zemědělské oblasti, na jejichž území stále hospodaří některé větší podniky v tomto oboru (AGRO & KOMBINÁT spol. s r.o. Dolní Žandov, Česká agrární společnost s.r.o. Lipová, MAVEX Cheb spol. s r.o. aj.).

Mezi obce s významným podílem průmyslu a těžby ve struktuře zaměstnanosti patří především Libá (těžba nerostných surovin, výroba z plastů) a Skalná (těžba, kovoobrábění a kovovýroba). Naopak, v tradičním průmyslovém městě Chebu pracuje v současné době podle údajů ČSÚ v tomto odvětví jen asi 15,5 % ekonomicky aktivních obyvatel (v roce 1991 to bylo ještě 22 %), což souvisí zejména s ukončením nebo omezením činnosti velkých výrobních podniků v tomto městě (ESKA, KOVO aj.).

Třetí charakteristickou skupinou jsou města a obce s převahou terciérního sektoru (služeb). Mezi ně patří především lázeňská centra Mariánské Lázně a Františkovy Lázně s vysokým podílem zaměstnaných v oblastech zdravotnictví, pohostinství a ubytování a Cheb jako administrativní a obchodní centrum.

• **Jiné zdroje**

Absorpční kapacita

Absorpční kapacita území pro evropské fondy byla důkladně zjišťována v letech 2006 -2007 v rámci projektu Partnerství pro budoucnost I. (http://gis.kr-karlovarsky.cz/projekty_rr/).

Významné informace představují informace od manažerů jednotlivých mikroregionů na území MAS, kteří mají detailní představu o projektech připravovaných veřejnou sférou.



Evropský zemědělský fond pro rozvoj venkova: Evropa investuje do venkovských oblastí.

5 SWOT analýza

5.1 Vymezení SWOT analýzy

MAS využila SWOT analýzu jako standardní nástroj stanovení silných a slabých stránek (vnitřní faktory ovlivňující rozvoj) s formulováním příležitostí a hrozeb (vnější faktory).

SPL hledá cíle pro řešení některých problémů definovaných slabými stránkami s maximálním využitím předností (silné stránky) s ohledem na příležitosti a se zvážením rizik (hrozeb).

SILNÉ STRÁNKY	SLABÉ STRÁNKY
<ul style="list-style-type: none"> • Výhodná geografická poloha • Stabilizovaná městská centra regionu s dobrou infrastrukturní vybaveností • Lázeňská zahradní města, tradice lázeňství a cestovního ruchu • Historické stavební památky, lidová architektura, existence turistických cílů • Přírodní výjimečnosti, přívětivá krajina, • síť chráněných území přírody • Historicky založená veřejná prostranství a plochy zeleně, tradice péče o veřejná prostranství, zelené plochy a parky • Dostatek vody včetně minerálních pramenů, vodohospodářsky významné území • Postupující budování a modernizace lokální vodohospodářské infrastruktury • Zájem státu i obcí o dobudování technické infrastruktury jako předpokladu pro stabilizaci obyvatelstva a ekonomický rozvoj • Přípravenost ke komplexní obnově veřejných prostranství a komunikací. • Zájem subjektů veřejné správy, podnikatelů i nestátních neziskových organizací spolupracovat • Místní odbytové možnosti pro zemědělské a potravinářské produkty • Tradice rybářství • Tradice lesního hospodářství a myslivosti • Tradice příležitostných výsadeb stromů 	<ul style="list-style-type: none"> • Chybějící technická a dopravní infrastruktura venkovského prostoru • Negativní vlivy na životní prostředí vyplývající z chybějící nebo málo funkční technické infrastruktury sídel • Nedostatečná občanská vybavenost venkovských území včetně zařízení pro sport, kulturu a volný čas • Chybějící specializované seniorské bydlení ve venkovských sídlech • Malá upravenost obcí, neudržovaná veřejná zeleň (mimo lázeňská místa a lokality cestovního ruchu) • Zánik kulturní krajiny navazující na zastavěné území obcí, rozšíření invazních druhů rostlin (bolševník, křídlatka) • Chybějící vybavení veřejných prostranství • Nevyužívaný potenciál přírodního a kulturního dědictví (chátrající stavby a areály, nevzhledná sídla, zanedbaná krajina) • Chybějící systém upozornění na turistické cíle přírodního a kulturního dědictví a přírodní výjimečnosti • Nedostatek záchytných a výchozích parkovacích míst pro kombinovanou turistiku • Malá síť NNO na venkově • Porušená prostupnost krajiny • Chybějící specializované komunikace,



Evropský zemědělský fond pro rozvoj venkova: Evropa investuje do venkovských oblastí.

SILNÉ STRÁNKY	SLABÉ STRÁNKY
<ul style="list-style-type: none"> • Zvyšování požadavků občanů na zlepšení vzhledu obcí a zlepšení stavu veřejných prostranství • Omezené možnosti zemědělského podnikání (oblast s nepříznivými klimatickými podmínkami) - ve vztahu k diverzifikaci zemědělských činností • Omezení zemědělství vyplývající z režimových opatření chráněných území a ochranných pásem - ve vztahu k diverzifikaci zemědělských činností • Dostatečný počet objektů a areálů využitelných pro nové ekonomické aktivity (včetně tzv. brownfields) • Dostupnost obnovitelných zdrojů energie a surovin pro výrobu alternativních paliv • Podnikatelé v zemědělství ochotní k diverzifikaci činností • Závazky České republiky vůči Evropské unii v oblasti zemědělství a obnovitelných zdrojů energie 	<p>včetně příslušenství, pro udržitelné formy dopravy (hipo, cyklo, pěší, kolečkové brusle, apod.)</p> <ul style="list-style-type: none"> • Nedostatečně koordinovaná síť stezek, cest a pěšin a jejich nepropojenost • Nedokončená transformace a nevyjasněné vlastnické poměry • Likvidace doprovodné silniční zeleně odůvodněná bezpečností silničního provozu • Nízká nezaměstnanost (lokálně) a neochota lidí k přeškolení na jinou profesi • Chybějící výtopy na biomasu nebo na alternativní paliva

PŘÍLEŽITOSTI	RIZIKA (HROZBY)
<ul style="list-style-type: none"> • Zachování venkovského charakteru přívětivé a malebné krajiny a míst trvalého lidského osídlení, odstranění prvků narušujících vzhled obcí • Snížení negativních vlivů dopravy, zlepšení složek životního prostředí • Vytvoření kladného vztahu a příslušnosti místních obyvatel k území (včetně podpory aktivit umožňujících tento vztah a příslušnost vytvořit či upevnit) • Vytváření sociálních kontaktních míst pro občany a podmínek pro tvorbu místní pospolitosti • Zamezení odchodu mladých a vzdělaných lidí • Nabídnutí přírodního a kulturního potenciálu k udržitelnému využití 	<ul style="list-style-type: none"> • Negativní změny struktury obyvatelstva • Pokračující zaostávání, devastace a degradace sídel, krajiny i jednotlivých prvků přírodního a kulturního dědictví (zahrnuje i krajinný ráz jako fenomén působící komplexně na místní obyvatele i návštěvníky) • Nekoncepční urbanistický vývoj sídel bez vymežování veřejných prostranství a ploch pro veřejnou zeleň • Nezáměr vlastníků nemovitostí o zlepšení jejich vzhledu • Vylidňování ekonomicky zaostalejších území • Nezáměr o bydlení na venkově ze strany mladých lidí a rodin s dětmi • Apatie a rezignace obyvatel v oblasti



Evropský zemědělský fond pro rozvoj venkova: Evropa investuje do venkovských oblastí.

PŘÍLEŽITOSTI	RIZIKA (HROZBY)
<p>místnímu obyvatelstvu i návštěvníkům</p> <ul style="list-style-type: none"> • Rozvíjení identity regionu • Vybudování uceleného systému přístupového značení k turistickým atraktivitám, zlepšení prezentace a dostupnosti se zaměřením na výjimečné prvky a události • Propojování kulturních památek s cestovním ruchem formou nových produktů či aktivit • Vytváření nových turistických atraktivit včetně zážitkové turistiky • Obnova historické paměti krajiny • Místní i přeshraniční vytvoření či propojení tras (hippo, cyklo, pěší, kolečkové brusle, apod.) • Zapojení veřejnosti do tvorby a ochrany životního prostředí v místě bydliště • Vytvoření pracovních příležitostí při péči o vzhled obcí, při údržbě zeleně a při využívání obnovitelných zdrojů energie 	<p>kulturních aktivit, nezáměr navazovat na původní kulturní tradice, popř. vytvářet nové</p> <ul style="list-style-type: none"> • Další zhoršování kvality životního prostředí • Vandalismus • Daňová politika České republiky • Nejistota dlouhodobých obchodních vztahů a dodávek • Negativní dopady evropské společné zemědělské politiky • Malá ochrana zemědělské půdy (zábory pro stavby)

Souhrnná interpretace:

Konstatovanými silnými stránkami území je výhodná geografická poloha (ve vztahu k návštěvníkům zejména ze západní Evropy), s ohledem na blízkost již známých a navštěvovaných míst (západočeské lázně, proslulé kulturní památky) s infrastrukturní vybaveností, oblast má dobrý základ a ekonomický potenciál pro využívání přírodního a kulturního dědictví (množství přírodních výjimečností, památek, přívětivá krajina). Obyvatelé zastoupení subjekty veřejné správy, podnikateli i nestátními neziskovými organizacemi mají zájem spolupracovat, jsou se schopni dohodnout a aktivně se zapojovat do společných projektů.

Slabými stránkami jsou špatná vybavenost venkovského prostoru (neexistující nebo málo funkční dopravní a technická infrastruktura, nedostatečná občanská vybavenost venkovských území zahrnující i zařízení pro kulturu a volný čas, porušená prostupnost krajiny, nedostatek záchytných a výchozích parkovacích míst pro kombinovanou turistiku, nedostatečně koordinovaná síť stezek, cest a pěšin a jejich nepropojenost), nevyužívaný potenciál přírodního a kulturního dědictví (chátrající stavby a areály, nevzhledná sídla, zanedbaná krajina, chybějící systém upozornění na přírodní výjimečnosti, památky). Nedostatečná nabídka podmínek pro život ve venkovském prostoru je podmíněna i špatnými materiálními a organizačními podmínkami mnoha subjektů.



Evropský zemědělský fond pro rozvoj venkova: Evropa investuje do venkovských oblastí.

V zemědělství a diverzifikaci nezemědělských činností spočívá hlavní problém v nedořešených vlastnických vztazích ke státní půdě a v zásadních strukturálních problémech (např. nadprodukce, levné produkty z EU).

Příležitosti mají dva hlavní směry: Prvním je zachování venkovského charakteru přívětivé a malebné krajiny a trvalého lidského osídlení, zamezení odchodu mladých a vzdělaných lidí (podpora zlepšení podmínek v sídlech, podpora šíření kultury, tvořivosti a umělecké činnosti) a vytvoření kladného vztahu a příslušnosti místních obyvatel k území (včetně podpory aktivit umožňujících tento vztah a příslušnost vytvořit či upevnit – např. formou upozornění na přírodní a kulturní zdroje prostřednictvím poznávacích a kulturních akcí, a.j.).

Druhým směrem je nabídnutí přírodního a kulturního potenciálu k udržitelnému využití místnímu obyvatelstvu i návštěvníkům (týká se i investorů přicházejících do oblasti) – inventarizace současného stavu, zlepšení prezentace a dostupnosti se zaměřením na výjimečné prvky a události (vybudování sítě záchytných parkovišť a odstavných ploch, zavedení systému *Park and Ride*, vybudování uceleného systému přístupového značení, propojování kulturních památek s cestovním ruchem formou nových produktů či aktivit, vytváření nových atraktivit, apod.).

Hrozbami jsou zejména pokračující zaostávání, devastace a degradace sídel, krajiny i jednotlivých prvků přírodního a kulturního dědictví (zahrnuje i krajinný ráz jako fenomén působící komplexně na místní obyvatele i návštěvníky), vylidňování ekonomicky zaostalejších území, negativní změny struktury obyvatelstva, apatie a rezignace v oblasti kulturních aktivit, nezájem navazovat na původní kulturní tradice, popř. vytvářet nové.

5.2 Metodika SWOT analýzy

Standardně bylo provedeno testování silných stránek, slabých stránek, příležitostí a rizik (hrozeb). Podklady pro SWOT analýzu byly částečně převzaty z dříve zpracovaných strategických dokumentů a následně byly doplněny o připomínky uplatněné na veřejných projednáváních SPL, workshopech, pracovních schůzkách a při expertních konzultacích.

6 Strategie

6.1 Priority a cíle

- Vymezení konkrétních cílů a priorit SPL

Na základě provedených analýz byly definovány následující problémové okruhy, jejichž řešení je Plénem regionu MAS považováno za prioritní:



Evropský zemědělský fond pro rozvoj venkova: Evropa investuje do venkovských oblastí.

- a/ jedná se o státem v minulosti záměrně zdevastované příhraniční území, jehož rozvoj (až na výjimky) nebyl podporován; důsledkem toho je nízká vybavenost sídel základní technickou infrastrukturou a službami; neatraktivnost a zanedbanost sídel je jednou z příčin vyliďňování venkovského území (trvalé obyvatelstvo) a koncentrace ekonomických aktivit do větších měst a „střediskových“ obcí
- b/ malá různorodost venkovské ekonomiky
- c/ území je poznamenáno nedostatečnou historickou vazbou obyvatelstva k sídlům a krajině, chybí tradice (fenomén Sudet)
- d/ přírodní bohatství a kulturní dědictví území není doceněno a využito k udržitelným ekonomickým aktivitám ani jako nástroj pro vytvoření vztahu obyvatel k venkovskému prostoru

- **Vztah SPL ke struktuře PRV**

V následující tabulce je shrnut přehled problémových okruhů s definováním cílů pro jednotlivé problémové okruhy i nástrojů k dosažení cílů v rámci PRV (nejsou uvedeny další možnosti jako např. využití regionálních operačních programů, jiných tematických operačních programů, iniciativ, přeshraničních aktivit, krajských intervencí, apod.)

Problémový okruh vyplývající z analýz	Cíl	Nástroj k dosažení cíle v rámci PRV	
		Osa	Skupina opatření, Podopatření, Záměr
Záměrně zdevastované příhraniční území, nízká vybavenost sídel základní technickou infrastrukturou, občanským vybavením a službami	Atraktivní a dostupná obec	III - Kvalita života ve venkovských oblastech a diverzifikace hospodářství venkova	2.1.1. Obnova a rozvoj vesnic,
		III - Kvalita života ve venkovských oblastech a diverzifikace hospodářství venkova	2. 1. 2. - Občanské vybavení a služby
		III - Kvalita života ve venkovských oblastech a diverzifikace hospodářství venkova	1. 3. 2. Ubytování, sport



PROGRAM ROZVOJE VENKOVA

Evropský zemědělský fond pro rozvoj venkova: Evropa investuje do venkovských oblastí.

Problémový okruh vyplyvající z analýz	Cíl	Nástroj k dosažení cíle v rámci PRV	
		Osa	Skupina opatření, Podopatření, Záměr
Malá různorodost venkovské ekonomiky	Ekonomicky pestrý venkov – diverzifikace venkovské ekonomiky	III – Kvalita života ve venkovských oblastech a diverzifikace hospodářství venkova	1.1. Diverzifikace činností nezemědělské povahy
	Ekonomicky pestrý venkov – modernizace zemědělské venkovské ekonomiky	I – Zlepšení konkurenceschopnosti zemědělství a lesnictví	1.1.1. Modernizace zemědělských podniků
	Ekonomicky pestrý venkov - podpora venkovského cestovního ruchu	III – Kvalita života ve venkovských oblastech a diverzifikace hospodářství venkova	1. 3. 2. Ubytování, sport
Nedostatečná historická vazba obyvatelstva k sídlům a krajině, absence tradic (fenomén Sudet)	Podpora venkovského cestovního ruchu	III – Kvalita života ve venkovských oblastech a diverzifikace hospodářství venkova	1. 3. 1. Rozhledny, pěší trasy, vinařské stezky, hippostezky a další tematické stezky
	Podpora venkovského cestovního ruchu	III – Kvalita života ve venkovských oblastech a diverzifikace hospodářství venkova	1. 3. 2. Ubytování, sport
	Atraktivní a dostupná obec	III – Kvalita života ve venkovských oblastech a diverzifikace hospodářství venkova	2.1.1. Obnova a rozvoj vesnic
	Podpora venkovského cestovního ruchu	III – Kvalita života ve venkovských oblastech a diverzifikace hospodářství venkova	2.2. Ochrana a rozvoj kulturního dědictví venkova
Jedinečné dosud málo objevené přírodní bohatství a kulturní dědictví	Podpora venkovského cestovního ruchu	III – Kvalita života ve venkovských oblastech a diverzifikace hospodářství venkova	2.2. -Ochrana a rozvoj kulturního dědictví venkova

Pro účely na SPL byla Plénem regionu MAS odsouhlasena jako klíčová osa PRV č. III – *Kvalita života ve venkovských oblastech a diverzifikace hospodářství venkova* a jako doplňková osa PRV č. I – *Zlepšení konkurenceschopnosti zemědělství a lesnictví*.



Evropský zemědělský fond pro rozvoj venkova: Evropa investuje do venkovských oblastí.

Na základě agregace vymezených nástrojů PRV k dosažení prioritních cílů byly definovány a Plénem regionu MAS odsouhlaseny 4 fiche opatření:

- Fiche č. 1: Atraktivní a dostupná obec
- Fiche č. 2: Pestrý venkov
- Fiche č. 3: Venkovský cestovní ruch
- Fiche č. 4: Ochrana a rozvoj kulturního dědictví venkova

V souvislosti s potřebami regionu a se zvýšeným zájmem potenciálních žadatelů byl v roce 2011 stávající počet Fichí rozšířen o další dvě Fiche:

- Fiche č. 5: Aktivní venkov I.
- Fiche č. 6: Aktivní venkov II.

Podrobnosti týkající se Fichí jsou rozvedeny v příložených formulářích jednotlivých Fichí.

Plénium regionu MAS se shodlo, že z pohledu možných příjemců podpory je skladba Fichí vyvážená a nediskriminační, umožňuje zapojení všech aktivních subjektů veřejné správy, podnikatelských subjektů i nestátních neziskových organizací. Na úrovni Pléna regionu MAS došlo rovněž k důležité shodě, že i podnikatelské subjekty působící na venkově využívají zařízení a vybavenost sídel (a pro vlastní ekonomickou činnost mají možnost získat podporu také z jiných podopatření PRV) - alokace prostředků na jednotlivé fiche nebyla předmětem konfrontace podnikatelé x obce x nestátní neziskové organizace.

V rámci SPL budou implementovány následující osy/opatření/podopatření z PRV:

Osa	Skupina opatření	Opatření	Podopatření, záměr	Číslo a název Fiche	Pozn.
III - Kvalita života ve venkovských oblastech a diverzifikace hospodářství venkova	1.	1. Diverzifikace činností nezemědělské povahy		2 - Pestrý venkov	Hlavní opatření Fiche
I - Zlepšení konkurenceschopnosti zemědělství a lesnictví	1.	1.	1. Modernizace zemědělských podniků	2 - Pestrý venkov	Vedlejší opatření Fiche
III - Kvalita života ve venkovských oblastech a diverzifikace hospodářství venkova	1.	3.	2. Ubytování, sport	3 - Venkovský cestovní ruch	Hlavní opatření Fiche
III - Kvalita života ve venkovských oblastech a diverzifikace hospodářství venkova	2	1.	1. Obnova a rozvoj vesnic	1 - Atraktivní a dostupná obec	Hlavní opatření Fiche
III - Kvalita života ve venkovských oblastech a diverzifikace hospodářství venkova	2.	2. Ochrana a rozvoj kulturního dědictví venkova		4 - Ochrana a rozvoj kulturního dědictví venkova	Hlavní opatření Fiche



Evropský zemědělský fond pro rozvoj venkova: Evropa investuje do venkovských oblastí.

Osa	Skupina opatření	Opatření	Podopatření, záměr	Číslo a název Fiche	Pozn.
III – Kvalita života ve venkovských oblastech a diverzifikace hospodářství venkova	1.	3.	1. Rozhledny, pěší trasy, vinařské stezky, hippostezky a další tematické stezky	4 – Ochrana a rozvoj kulturního dědictví venkova	Vedlejší opatření Fiche
III – Kvalita života ve venkovských oblastech a diverzifikace hospodářství venkova	2.	1.	2. Občanské vybavení a služby	5 – Aktivní venkov I.	Hlavní opatření Fiche
III – Kvalita života ve venkovských oblastech a diverzifikace hospodářství venkova	2.	1.	2. Občanské vybavení a služby	6 – Aktivní venkov II.	Hlavní opatření Fiche

6.2 Způsob dosahování cílů a priorit

Jakým způsobem hodláte dosahovat naplnění cílů a priorit

Naplnění cílů a priorit bude dosaženo úspěšnou realizací opatření v rámci navržených 6 fichí. Zaměření SPL na přesně definované klíčové problémy umožnilo vyhnout se rozmělnění úsilí a prostředků na hierarchicky neprovázané projekty řešící mnoho dílčích problematik (byť vnímaných jako potřebné).

Snahou MAS bude povzbudit místní obyvatele k zapojení se do veřejného dění.

Předpokládané dopady realizace SPL a jeho přínosy pro dané území v dlouhodobější perspektivě:

- Vybudování dopravní a technické infrastruktury sídel je podmiňujícím faktorem pro další rozvoj venkovských území, teprve následně lze realizovat projekty související s bydlením, občanskou vybaveností, službami a podnikatelskými provozy.
- Diverzifikace činností nezemědělské povahy pomůže snížit ekonomickou závislost místního hospodářství na podnikání v zemědělství, nastartuje konkrétní formy spolupráce podnikatelů se subjekty veřejné správy a nestátními neziskovými organizacemi.
- Modernizace zemědělských podniků přispěje ke stabilitě venkovského prostoru při podpoře zaměstnanosti.
- Zkvalitnění občanského vybavení a služeb přispěje k rozvoji volnočasových aktivit místních obyvatel a k posílení lokální identity a mezilidských vztahů.
- Obnovené kulturní dědictví venkova.



Evropský zemědělský fond pro rozvoj venkova: Evropa investuje do venkovských oblastí.

Jak jsou tyto cíle a priority v souladu s trvale udržitelným rozvojem

Cíle a priority SPL (snížení negativního působení činnosti člověka na životní prostředí, využívání obnovitelných zdrojů) jsou jednoznačně v souladu se zásadami trvale udržitelným rozvojem.

6.3 Zapojení inovačních prvků

Změny oproti dosavadní praxi řešení místních problémů, výčet inovačních aktivit

- Netradiční způsoby řízení a zapojení místního obyvatelstva včetně národnostních menšin
- Využití multikulturality území (dané mezinárodní strukturou obyvatel z období dosídlení území po r. 1945 i z období po r. 1989 – asijská inspirace) pro vytvoření specifických turistických atraktivit (včetně gastronomické turistiky).
- Nové služby v oblasti agroturistiky, rybářské a houbařské turistiky, občanského vybavení a služeb
- Podpora zařízení cestovního ruchu specializovaných na pobyty rodin s dětmi
- Partnerství veřejného sektoru s NNO v oblasti kulturního dědictví venkova a přírodních pozoruhodností
- Turistické zpřístupnění divokých vývěřů minerálních vod (úprava jímání, přístupové trasy, informační tabule, mapové a informační materiály)
- Rozšíření hromadné dopravy do nepřístupných částí území v návaznosti na nové trasy a stezky (cyklobus, skibus)
- Zavedení nových technologií dosud v místě nepoužívané
- Uvedení na trh nového výrobku

Jakým způsobem jsou inovace nebo inovační postupy přínosné, účinné a udržitelné na území MAS

Bude vyhodnoceno po jejich realizaci.

6.4 Finanční plán

Na úrovni Pléna regionu MAS došlo ke shodě, že předpokladem dalšího rozvoje venkovského prostoru MAS 21, včetně ekonomických aktivit, je výrazné vylepšení dopravní a technické infrastruktury sídel (podmiňující investice, bez jejichž zajištění je bezpředmětné chystat nadstavbové projekty související s občanskou vybaveností, cestovním ruchem, službami apod.). Vzhledem k tomu, že mezi potencionální předkladatele projektů patří i NNO a církve a jejich organizace, naplňují Fiche č. 1, č. 5 a č. 6 i cíl přispět k venkovské pospolitosti a sdružování občanů a mohou být považovány za příspěvek k duchovní dimenzi venkovského života.



Evropský zemědělský fond pro rozvoj venkova: Evropa investuje do venkovských oblastí.

S ohledem na skutečnost, že i podnikatelské subjekty působící na venkově využívají zařízení a vybavenost sídel (a pro vlastní ekonomickou činnost mají možnost získat podporu také z jiných podopatření PRV), bude na opatření Fichí č. 1, č. 5 a č. 6 alokován nejvyšší podíl předpokládaných financí - celkem 50 % (Fiche č. 1 Atraktivní a dostupná obec – 20%, Fiche č. 5 Aktivní obec I. – 20% a Fiche č. 6 Aktivní obec II. – 10%).

Na opatření „podnikatelských“ Fichí č. 2 (Pestrý venkov) a č. 3 (Venkovský cestovní ruch) bude alokováno celkem 35 % předpokládaných financí (Fiche č. 2 Pestrý venkov – 10 %, Fiche č. 3 Venkovský cestovní ruch – 25%). Opatření uvedených Fichí nejsou chápána jako „přilepšení“ podnikatelským subjektům pro tradiční zemědělskou výrobu, měla by umožnit dílčí přeměrování venkovských ekonomických aktivit k novým způsobům využívání krajiny, území venkovských sídel i zemědělských areálů či objektů při dodržení trvalé udržitelnosti a šetrnosti k životnímu prostředí.

Vytvářením podmínek pro partnerství podnikatelského a veřejného sektoru s NNO je v opatřeních Fiche č. 4 (Ochrana a rozvoj kulturního dědictví venkova) nejvíce naplňován princip společného přístupu k rozvoji venkova. Opatření této Fiche umožňují realizaci aktivit NNO a obcí, synergicky přitom podporují i podnikatelskou atraktivitu venkovského území. Z tohoto důvodu je na opatření Fiche č. 4 alokováno 15 % předpokládaných financí.

Do roku 2011, kdy byly realizovány pouze 4 Fiche, bylo navrženo rozložení finančních prostředků viz následující tabulka.

Rozvržení finančních prostředků do let a mezi Fiche (původní návrh, kdy se předpokládala finanční alokace 18 000 000 Kč/rok)

Fiche č.	název Fiche	podíl %	tis Kč v roce				
			2009	2010	2011	2012	2013
1	Atraktivní a dostupná obec	45	8 100	8 100	8 100	8 100	8 100
2	Pestrý venkov	15	2 700	2 700	2 700	2 700	2 700
3	Venkovský cestovní ruch	15	2 700	2 700	2 700	2 700	2 700
4	Ochrana a rozvoj kulturního dědictví venkova	25	4 500	4 500	4 500	4 500	4 500
celkem		100	18 000	18 000	18 000	18 000	18 000



Evropský zemědělský fond pro rozvoj venkova: Evropa investuje do venkovských oblastí.

Skutečné rozvržení finančních prostředků v letech 2009 – 2010 na základě výsledků 2 leté realizace SPL

Fiche č.	název Fiche	podíl %	tis. Kč v roce	
			2009	2010
1	Atraktivní a dostupná obec	51	2 208	1 629
2	Pestrý venkov	0	0	0
3	Venkovský cestovní ruch	12	0	877
4	Ochrana a rozvoj kulturního dědictví venkova	37	1 397	1 429
Celkem		100	3 605	3 935

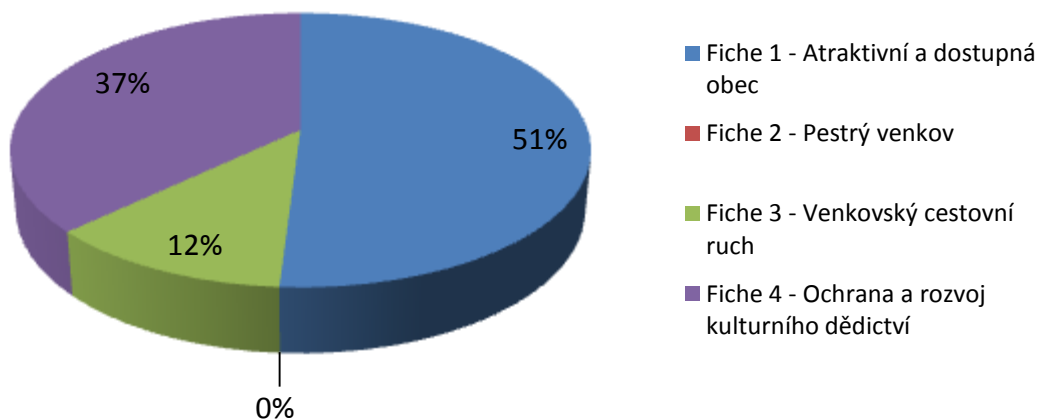
Návrh rozvržení finančních prostředků do let a mezi Fiche na základě výsledků 2 leté realizace SPL a rozšíření o Fiche č. 5 a č. 6.

Fiche č.	název Fiche	2011 - 2013
		podíl % celkem
1	Atraktivní a dostupná obec	20
2	Pestrý venkov	10
3	Venkovský cestovní ruch	25
4	Ochrana a rozvoj kulturního dědictví venkova	15
5	Aktivní obec I	20
6	Aktivní obec II.	10
Celkem		100

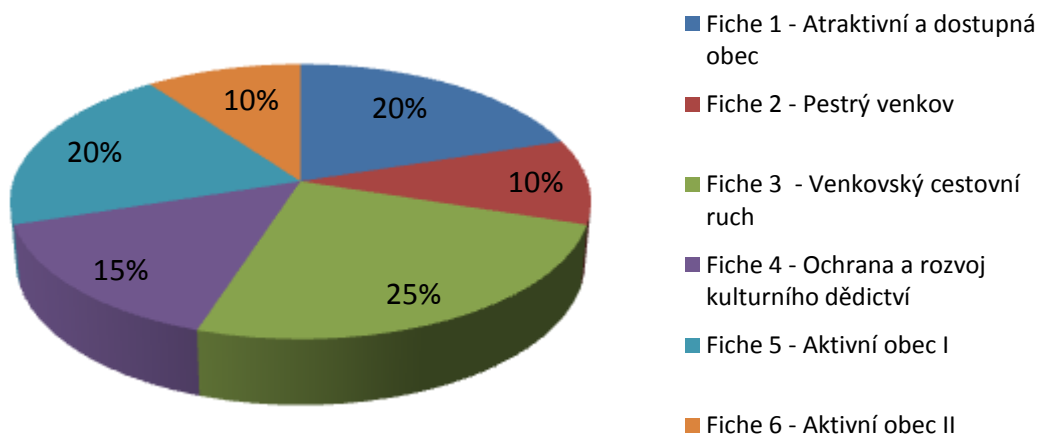


Evropský zemědělský fond pro rozvoj venkova: Evropa investuje do venkovských oblastí.

Skutečnost 2009 - 2010



Předpoklad 2011 - 2013



6.5 Integrovaná strategie území (celková strategie)

Pro území okresu Cheb (území MAS 21 + správní území měst Cheb a Františkovy Lázně + Tepelsko) je zpracována integrovaná strategie území formou materiálu s rozsahem 168 stran



Evropský zemědělský fond pro rozvoj venkova: Evropa investuje do venkovských oblastí.

textu (+ přílohy) s názvem *Urbanistická studie vedlejší rozvojové osy Karlovarského kraje (oblast kolem silnice I/21)*.

SPL řeší dílčí problematiky uvedené integrované strategie území.

Integrovaná strategie území (ISÚ) - cíle a záměry

ISÚ se zabývá sociálně geografickými, technickými, urbanistickými a architektonickými podmínkami využití výše vymezeného území. Kromě rozvojových os kopírujících komunikační síť jsou do materiálu zahrnuty i aglomerace měst Hranice, Aš, Františkovy Lázně, Cheb, Skalná, Plesná, Luby, Lázně Kynžvart, Mariánské Lázně a Teplá.

ISÚ definuje rozvojový potenciál oblasti s vytipováním konkrétních lokalit soustředěného zájmu. V ISÚ je uveden seznam konkrétních záměrů a námětů doporučených pro realizaci (prioritně v definovaném území soustředěného zájmu), zhodnocení návrhů využití formou zjednodušené SWOT analýzy, zhodnocení předpokládaného ovlivnění vztahů a toků v území. V návrhové části je podrobně zpracován přehled navrhovaných lokalit s funkčním využitím Průmysl, Služby a komerční plochy, Bydlení, Lázeňství, Rekreace, sport a turistika (včetně zimních sportů a golfu), Energetika – alternativní zdroje

ISÚ byl ověřen stávající potenciál území, jehož rozvoj je možný pouze za předpokladu funkčnosti dopravní a technické infrastruktury. Navrženy byly převážně drobnější aktivity a to tak, aby byly vyváženy všechny základní funkce v území.

Jedním ze závěrů ISÚ je, že osvěta a nové projekty v oblasti trvale udržitelného rozvoje by mohly být v následujících letech zajímavé pro rozvoj území zvláště v oblasti nabízení služeb a produktů.

Cílem ISÚ je rovněž posloužit jako obecná platforma spolupráce aktérů řešeného území.

Soulad SPL s ISÚ

SPL je v souladu s uvedenou ISÚ. Vzhledem k tomu, že limitovaný rozsah SPL neumožňuje uvedení podrobností, odkazujeme na zmíněný materiál.

6.6 Monitoring naplňování cílů SPL

Uved'te návrh min. 5 monitorovacích indikátorů a jejich výstupních hodnot, které budou sloužit k hodnocení míry plnění realizace SPL a stanovování bonusů.

Výstupní hodnoty každého indikátoru stanoví MAS jako plánovaný stav pro konec roku 2010), dále bude MAS tyto indikátory včetně jejich výstupních hodnot stanovovat pro příští rok



Evropský zemědělský fond pro rozvoj venkova: Evropa investuje do venkovských oblastí.

V tabulce je navrženo 7 monitorovacích indikátorů a jejich výstupních hodnot, které budou sloužit k hodnocení míry plnění realizace SPL a stanovování bonusů. Tyto indikátory stanovila MAS stejně jako výstupní hodnoty pro každý indikátor (plánovaný stav pro konec roku 2010). Dále bude MAS tyto indikátory včetně jejich výstupních hodnot stanovovat pro každý rok. Míra, do jaké budou indikátory naplněny, bude sloužit pro stanovení bonusu pro rok následující. MAS může, v závislosti na naplňování cílů SPL v časové ose, stanovit pro jednotlivé roky různé indikátory.

<i>Monitorovací indikátor</i>	<i>Fiche č.</i>	<i>Výstupní hodnota indikátoru (plánovaný stav pro konec roku 2010)</i>
Počet podpořených projektů v rámci SPL	1, 2, 3, 4	14
Počet podpořených projektů na dopravní a technickou infrastrukturu a zlepšení vzhledu obcí	1	6
Počet rekonstruovaných objektů	1	4
Počet podpořených subjektů podnikajících v zemědělství	2, 3	3
Počet podpořených projektů v oblasti venkovského cestovního ruchu	3	3
Délka nově vytvořených pěších a lyžařských tras, vinařských stezek a hipposteze	4	5 km
Počet obnovených památek	4	2

Pozn.: Výstupní hodnoty monitorovacích indikátorů, které jsou uvedeny v tabulce, byly stanoveny za předpokladu, že přiznaná roční finanční alokace bude cca 18 000 000 Kč.

V následující tabulce jsou navrženy předpokládané monitorovací indikátory a jejich výstupní hodnoty na roky 2011 – 2013, které byly vypracovány na základě vyhodnocení výzev, aktualizace jednotlivých Fichí a po přidání Fichí č. 5 a č. 6.

Monitorovací indikátor	Fiche č.	Měrná jednotka	Výstupní hodnota indikátoru (plánovaný stav)		
			2011	2012	2013
Podpořené projekty v rámci SPL	1, 2, 3, 4, 5, 6	počet	4	10	10
Zrekonstruované nebo nové komunikace III. a IV. třídy a veřejně přístupné účelové komunikace	1	km	0	1	1
Obnovené nebo nově vytvořené veřejné prostranství	1	m ²	0	250	250
Zrekonstruovaná nebo vybudovaná vodohospodářská infrastruktura	1	počet	0	1	1



Evropský zemědělský fond pro rozvoj venkova: Evropa investuje do venkovských oblastí.

Monitorovací indikátor	Fiche č.	Měrná jednotka	Výstupní hodnota indikátoru (plánovaný stav)		
			2011	2012	2013
Pořízené technologie (technologie – výrobní postup, technické zařízení)	2	počet	1	1	1
Zrekonstruované/nově vzniklé objekty	2, 3, 5, 6	počet	4	4	4
Zavedení nových produktů nebo služeb	2, 3, 5, 6	počet	2	2	2
Nová ubytovací lůžka	3	počet	11	5	5
Obnovené nebo zhodnocené kulturní dědictví	4	počet	0	2	2
Vytvořené/obnovené/rozšířené tematické stezky	4	km	0	1	1

7 Partnerství MAS

7.1 Historie MAS

- Seznam členů/partnerů MAS je předkládán v samostatné příloze (Příloha č. 8).
- Historie vzájemné spolupráce, vzniku partnerství mezi subjekty, propojení veřejného a soukromého sektoru v souvislosti s historií MAS

Od roku 1999, zejména díky iniciativě obcí, byly na území okresu Cheb zakládány právnické osoby (zájmová sdružení právnických osob, svazky obcí, občanská sdružení, apod.), jejichž cílem bylo řešení společných problémů a koordinace rozvojových aktivit - Sdružení Ašsko (1999), Sdružení obcí Mariánskolázeňska (1999), Svazek obcí Kamenné vrchy (2003), Mariánskolázeňsko, (2003), Mikroregion Chebsko (2003).

Jako první subjekt působící částečně na principech Leader na Chebsku vzniklo v roce 2001 Sdružení obcí a firem Chebská pánev, jehož členy je kromě 4 obcí i 6 podnikatelských subjektů.

V roce 2004 došlo k dohodě o zpracování Integrované rozvojové strategie venkovských regionů Chebska, tento první společný projekt (s příspěvkem Evropské unie) byl úspěšně dokončen v roce 2005.



Evropský zemědělský fond pro rozvoj venkova: Evropa investuje do venkovských oblastí.

V letech 2003 – 2004 se představitelé výše uvedených právnických osob podíleli na činnosti MAS Vladař (v rámci členství v MAS Vladař), kde získali zkušenosti jak se spoluprací subjektů veřejné správy s podnikatelskými subjekty a nestátními neziskovými organizacemi, tak i se zpracováním strategických dokumentů pro programy Leader ČR a Leader+.



Založení nové MAS 21 na území okresu Cheb bylo vyvoláno zejména zánikem spojitého území MAS Vladař ve vztahu k Mariánskolázeňsku, Chebsku a Ašsku (v důsledku vystoupení Účelového sdružení obcí Slavkovský les pro obnovu venkova z MAS Vladař).

Ve druhé polovině roku 2005 proběhlo několik jednání se zástupci podnikatelských subjektů a nestátních neziskových organizací a dne 15. 12. 2005 byla založena MAS 21, o.p.s. (do rejstříku obecně prospěšných společností vedených Krajským soudem v Plzni, oddíl O, vložka 96, byla zapsána 31. 5. 2006).

MAS 21, o.p.s. je založena na principu partnerství (veřejná správa – podnikatelé – nestátní neziskové organizace), které je zakotveno jak v zakládací smlouvě, tak i ve statutu. Na principech partnerství byly vytvořeny i orgány MAS. Jedním z orgánů je Plénium regionu MAS, které je platformou pro zapojení všech členů MAS.

Seznam zakladatelů MAS 21, o.p.s.

<i>Typ subjektu</i>	<i>Název subjektu</i>	<i>Sídlo subjektu</i>
Subjekty veřejné správy	Mariánskolázeňsko,	Tři Sekery
	Sdružení obcí a firem – Chebská pánev	Tuřany
	Sdružení Ašsko	Aš
	Mikroregion Chebsko	Cheb
	Svazek obcí Kamenné vrchy	Luby
Podnikatelské subjekty	Zahradní a parková, spol. s r. o.	Mariánské Lázně
	Lázně Františkovy Lázně, a. s.	Františkovy Lázně
	Zemědělské družstvo „ROZVOJ“	Trstěnice
	SPORT – SERVIS ML, s. r. o.	Mariánské Lázně
	ZÁPADNÍ STAVEBNÍ DL a. s.	Cheb



Evropský zemědělský fond pro rozvoj venkova: Evropa investuje do venkovských oblastí.

	Ing. Petr Potůček	Lázně Kynžvart
	TECLAN CZ s. r. o.	Cheb
Nestátní neziskové organizace	Joker o. s.	Cheb

Spolupráce s veřejností probíhala, kromě komunitního plánování (facilitované workshopy) především prostřednictvím osobních kontaktů s jednotlivými subjekty a prostřednictvím zastřešujících organizací (Asociace nestátních neziskových aktivit Karlovarského kraje, Hospodářská komora, apod.).

- **Datum vzniku MAS**

15. 12. 2005 (do rejstříku obecně prospěšných společností vedených Krajským soudem v Plzni, oddíl O, vložka 96, byla MAS zapsána 31. 5. 2006).

7.2 Zapojení partnerů do přípravy SPL

- **Úloha a odpovědnost jednotlivých subjektů při zpracování SPL:**

Občané, subjekty veřejné správy a podnikatelské subjekty – předání relevantních podkladů, účast na SWOT analýze a stanovení priorit, diskuse o navržených závěrech, prioritách a plánovaných výstupech SPL, schválení konečné verze SPL.

Správní rada a programový výbor – koordinační úloha, sumarizace předaných podkladů, kontakt s facilitátory a zpracovateli strategických dokumentů, moderace diskuse o navržených závěrech, prioritách a plánovaných výstupech SPL, zpracování pracovních verzí i návrhu konečné verze SPL.

- **Účast jednotlivých partnerů na projednání SPL**

Partneři MAS měli možnost zapojit se v r. 2008 do přípravy SPL na úrovni území MAS (o zapojení na úrovni mikroregionů viz část Způsob zapojení místních aktérů do zpracování SPL) prostřednictvím 8 moderovaných workshopů (komunitní metoda moderovaná vnějšími experty), v r. 2007 prostřednictvím 9 moderovaných workshopů (příprava neúspěšné verze SPL, která nebyla podpořena v rámci výzvy z r. 2007).

Partneři měli možnost uplatnit náměty a připomínky při zpracování jednotlivých etap SPL. Partneři, jejichž zástupci jsou členy orgánů MAS, se prostřednictvím těchto zástupců podíleli na zpracování jednotlivých částí SPL a koncipování jednotlivých kapitol.

Na finálním zpracování SPL se přímo podílelo 17 osob (9 osob z podnikatelské sféry a 8 osob z veřejnoprávní sféry).



Evropský zemědělský fond pro rozvoj venkova: Evropa investuje do venkovských oblastí.

- **Předpoklad vývoje spolupráce v budoucím období**

V souvislosti s postupnou profesionalizací práce MAS (a vytvořením kancelářského servisu), vznikem dalších tematických strategií a projektových zásobníků se předpokládá prohloubení spolupráce a vznik stálých specializovaných pracovních skupin, včetně skupin zaměřených na řešení specifických potřeb žen, mládeže a skupin ohrožených sociálním vyloučením.

7.3 Vztah k obyvatelstvu

- **Jaké byly vyvinuty snahy o zapojení obyvatel do MAS a její činnosti? Jak byly zjišťovány potřeby místního obyvatelstva?**

Snahy o zapojení obyvatel do činnosti MAS a zjišťování potřeb místního obyvatelstva byly uskutečňovány především na úrovni mikroregionů prostřednictvím spolupracujících uskupení obcí (analýzy lokálních strategických materiálů, přímým dotazováním účastníků pracovních schůzek, průběžnými osobními kontakty manažera území pro venkov v rámci projektu Partnerství pro budoucnost I.)

- **Jak je informováno obyvatelstvo o MAS, o SPL**

Informování obyvatel o MAS a SPL je zajišťováno prostřednictvím jednotlivých členů a partnerů MAS a prostřednictvím webových stránek, které jsou pravidelně aktualizovány.

7.4 Otevřenost MAS

- **Jakým způsobem lze vstoupit do MAS, jaké skupiny členů/partnerů mohou vstoupit do MAS?**

V souladu se Statutem společnosti MAS 21, o.p.s. (Článek II.) se členem MAS mohou stát právnické a fyzické osoby soukromého i veřejného sektoru, které se podílejí na základě *Rámcové smlouvy o partnerství a spolupráci* na činnosti MAS a na plnění účelů, pro které byla založena (členové MAS uzavírají s MAS *Rámcovou smlouvu o partnerství a vzájemné spolupráci*, která upravuje jejich podíl na spolupráci, za MAS schvaluje uzavření smlouvy správní rada). Poměr členů veřejného a soukromého sektoru v MAS musí být vždy minimálně 51 % členů ze soukromého sektoru a maximálně 49 % členů z veřejného sektoru. V souladu se Statutem společnosti MAS 21, o.p.s. (Článek II.) členové místní akční skupiny musí působit na území působnosti MAS.



Evropský zemědělský fond pro rozvoj venkova: Evropa investuje do venkovských oblastí.

8 Zkušenosti a spolupráce

8.1 Zkušenosti

- **Účast MAS v programech založených na principech LEADER, v případě, že předložená žádost vedla k poskytnutí dotace, popsání zkušeností a způsobu jejich využití**

Členové MAS mají z minulosti zkušenosti s programy založenými na principech Leader (Leader ČR, Leader+).

V letech 2003 – 2006 byla řada členů MAS (Mariánskolázeňsko, Svazek obcí Kamenné vrchy, Sdružení obcí a firem Chebská pánev) členy MAS Vladař, zájmové sdružení právnických osob a podílela se na přípravě strategických dokumentů, přípravě strategií Leader (pro programy Leader ČR a Leader+) a činnosti orgánů MAS Vladař - ve funkcích člena správní rady a předsedy výběrové komise (RNDr. J. Bytel), člena monitorovací komise (Jan Strachota) a předsedy plánovací komise (Ing. Stanislav Dušek).

Členové MAS mají rovněž praktické zkušenosti s realizací konkrétních projektů podpořených příspěvkem v rámci programu Leader ČR (Obec Velká Hleďsebe, Zahradnictví Hrdlička Třebeň).

Původním záměrem nebylo vytvoření samostatné MAS na území okresu Cheb, protože zapojení do činnosti MAS Vladař dostatečně splňovalo představy o fungování partnerství, MAS Vladař navíc disponovala zaběhnutou a funkční strukturou orgánů, vztahů i spolupracujících odborníků. V roce 2005 však z MAS Vladař vystoupilo Účelové sdružení obcí Slavkovský les pro obnovu venkova, čímž došlo k oddělení území Mariánskolázeňska a Chebska od spojitého území MAS Vladař. Zájem členů však bylo i nadále vyvíjet činnost v rámci subjektu fungujícího na principech Leader, využít získané zkušenosti z fungování úspěšné MAS Vladař, a tak ve druhé polovině roku 2005 byla založena MAS 21.

MAS se od r. 2007 angažuje v Programu obnovy venkova (POV) vyhlášeném Karlovarským krajem a zastřešuje společné a opakované projekty svých členů.

- V rámci POV 2007 byl realizován společný projekt (celkové náklady 150 tis. Kč) na zpracování energetických auditů pro zařízení občanské vybavenosti (mateřská škola ve Velké Hleďsebi, základní škola v Plesné, Kulturní dům v Plesné) jako podklady pro podání žádostí o podporu realizace energeticky úsporných projektů z Operačního programu Životní prostředí.
- V rámci POV 2008 aktuálně probíhá společný projekt (celkové náklady 540 tis. Kč) zpracování rozvojových studií zeleně pro veřejná prostranství 15 obcí v území MAS (Lázně Kynžvart, Dolní Žandov, Drmoul, Velká Hleďsebe, Vlkovice, Podhradí, Skalná, Třebeň, Odrava, Libá, Plesná, Tuřany, Nebanice, Okrouhlá, Křížovatka).



Evropský zemědělský fond pro rozvoj venkova: Evropa investuje do venkovských oblastí.

Členové MAS mají zkušenosti s úspěšně zvládnutými projekty financovanými z evropských programů (Phare, Interreg IIIB Cadses, Fond malých projektů Interreg IIIA, apod.)

8.2 Spolupráce

Popis národní nebo mezinárodní (přeshraniční) spolupráce

- **Příprava, realizace nebo účast v projektech spolupráce založených na principech LEADER**
- relevantní údaje jsou uvedeny v části 8.1.

- **Současné a plánované aktivity MAS v rámci vytváření sítí místních partnerství.**

V letech 2006 – 2007 MAS navázala kontakty s dalšími MAS působícími v Karlovarském kraji (rovněž díky koordinační roli Karlovarského kraje, který inicioval vznik podpůrné skupiny pro vznik místních akčních skupin).

MAS v současné době aktivně spolupracuje zejména s místními akčními skupinami Vladař, o.p.s., Náš region, o.s., a Krušné hory – západ, o.s.. V rámci projektů meziregionální spolupráce MAS spolupracuje rovněž s MAS Český západ, o.s. (Plzeňský kraj).

V rámci mezinárodní spolupráce má MAS v současné době navázanou spolupráci s bavorskými partnery EnergieAgentur Steinwald, Landkreis Tirschenreuth, Brucken-Allianz Bayern-Bohmen e.V. (zatím bez formálního stvrzení).

V návaznosti na programy přeshraniční spolupráce (Cíl 3, apod.) jsou připravovány na české i bavorské straně zásobníky zrcadlových a společných projektů, proběhla pracovní jednání o získání konkrétních partnerů pro jednotlivé projekty (26. 7. 2007 Tirschenreuth, 18. 9. 2007 Cheb).

9 Organizace a zdroje MAS

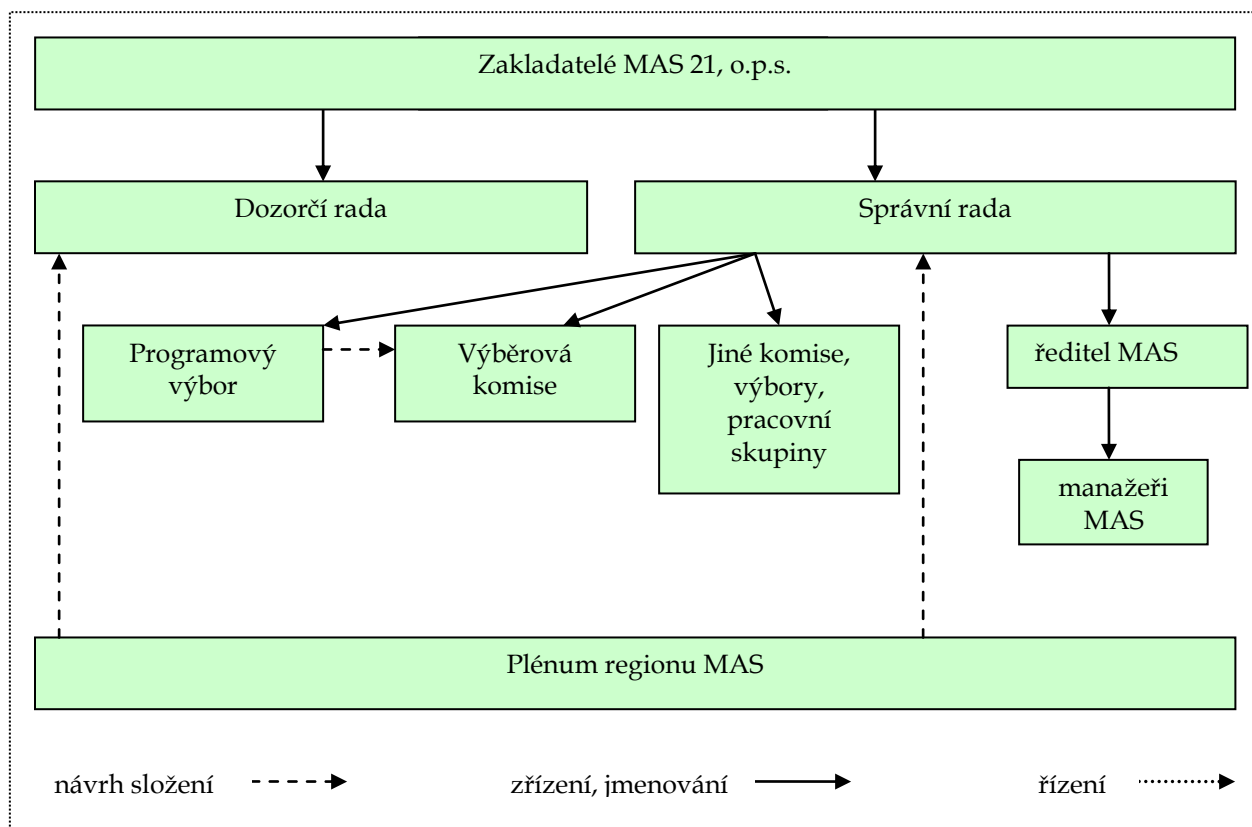
9.1 Organizační struktura a rozdělení odpovědností

- **Struktura a organizace MAS („organizační schéma MAS“) - přehled vnitřního členění MAS, orgánů, komisí, pracovních skupin apod. včetně seznamu členů těchto orgánů, komisí, pracovních skupin apod. spolu s údajem, jaký subjekt zastupují.**



PROGRAM ROZVOJE VENKOVA

Evropský zemědělský fond pro rozvoj venkova: Evropa investuje do venkovských oblastí.



Seznam členů orgánů MAS:

Statutární orgán MAS:
RNDr. Jiří Bytel, ředitel

Správní rada MAS	
<i>Jméno, příjmení</i>	<i>Zastupuje subjekt</i>
Ing. Eliška Stránská	Mariánskolázeňsko,
Michael Macháček	TECLAN CZ s.r.o.
Luboš Pokorný	Sdružení Ašsko
Mgr. Stanislav Kříž	Okresní hospodářská komora Cheb
Ing. Jaromír Bartoš	ZO ČSOP Kladská
Karel Mašek	Joker o. s.

Dozorčí rada MAS	
<i>Jméno, příjmení</i>	<i>Zastupuje subjekt</i>
Mgr. Petra Lhotáková	Joker o. s.
Jan Strachota	Sdružení obcí Kamenné vrchy
Ing. Göran Wohlrab	Zemědělské družstvo „ROZVOJ“



Evropský zemědělský fond pro rozvoj venkova: Evropa investuje do venkovských oblastí.

Programový výbor MAS	
<i>Jméno, příjmení</i>	<i>Zastupuje subjekt</i>
Ing. Jaromír Bartoš	ZO ČSOP Kladská
Ing. Markéta Pagáčová	Mikroregion Chebsko
Ing. Petr Potůček	Ing. Petr Potůček (zemědělec)
Mgr. Vladislava Chalupková	Mariánskolázeňsko
Mgr. Petra Lhotáková	Joker o. s.

Výběrová komise MAS	
<i>Jméno, příjmení</i>	<i>Zastupuje subjekt</i>
Jan Strachota	Sdružení obcí Kamenné vrchy
MVDr. Miloslava Hošková	Sdružení obcí a firem – Chebská pánev
Mgr. Stanislav Kříž	Okresní hospodářská komora Cheb
Ing. Göran Wohlrab	Zemědělské družstvo „ROZVOJ“
Michael Vlček	Zahradní a parková spol. s.r.o.

- **Orgán pro přípravu SPL a orgán pro dozor nad jeho realizací**

Orgán pro přípravu SPL: programový výbor

Orgán pro dozor nad realizací SPL: dozorčí rada MAS + programový výbor

- **Úloha a odpovědnost jednotlivých subjektů při realizaci SPL a jednotlivých organizačních složek**

Na základě kompetencí vymezených Zakládací smlouvou a Statutem společnosti MAS 21, o.p.s.

- **Způsob sestavení výběrové komise a důvody výběru členů**

Členy Výběrové komise MAS navrhuje Programový výbor MAS (v souladu se Statutem společnosti MAS 21, o.p.s.). Výběrovou komisi musí tvořit zástupci soukromého sektoru (podnikatelské subjekty - fyzické i právnické osoby, nestátní neziskové organizace a fyzické osoby reprezentující zájmové skupiny) – nejméně 50 % místního partnerství, veřejný sektor - méně než 50 %. Jednání Výběrové komise MAS se mohou zúčastnit odborníci s hlasem poradním.



Evropský zemědělský fond pro rozvoj venkova: Evropa investuje do venkovských oblastí.

- **Existence jiných komisí či pracovních skupin, jejich zaměření a pravomoci**

V souladu se Statutem MAS 21, o. p. s. je zřízen Monitorovací výbor, který provádí monitoring projektů administrovaných MAS 21, o. p. s.

- **Způsob delegování zástupců skupin do orgánů MAS (volby, jmenování, prostý zájem)**

V souladu se Statutem společnosti MAS 21, o.p.s. návrh na členy správní rady předkládá plénum regionu MAS (tvořené zástupci členů a partnerů MAS), v souladu se Zakládací smlouvou o založení MAS 21, o.p.s. správní radu jmenují zakladatelé. Třetina členů správní rady je jmenována zakladateli na základě návrhu nestátních neziskových organizací, třetina na základě návrhu podnikatelských subjektů a třetina na základě návrhu subjektů veřejné správy. V souladu se Statutem společnosti MAS 21, o.p.s. návrh na členy dozorčí rady předkládá plénum regionu MAS (tvořené zástupci členů a partnerů MAS), dozorčí radu jmenují zakladatelé.

- **Rotace členů kolektivních orgánů MAS**

Rotace členů správní rady: V souladu se Zakládací smlouvou o založení MAS 21, o.p.s. je funkční období členů správní rady tříleté. Opětovné členství ve správní radě je možné.

Rotace členů dozorčí rady: V souladu se Zakládací smlouvou o založení MAS 21, o.p. s. je funkční období členů dozorčí rady tříleté, opětovné členství v dozorčí radě je možné.

Rotace členů výběrové komise: V souladu se Statutem společnosti MAS 21, o. p.s. je funkční období členů výběrové komise tříleté.

Osoba/osoby, která/é bude/budou řídit realizaci SPL a popis její/jejich role a pravomocí v MAS

Realizaci SPL bude řídit programový výbor ustanovený správní radou MAS a monitorovací výbor.

Orgány pro dozor nad realizací SPL jsou dozorčí rada MAS a programový výbor.

9.2 Zdroje MAS pro činnosti spojené s realizací SPL

- **Lidské zdroje MAS**

Zaměstnanci MAS a jejich úloha a odbornost

V současné době má MAS tři zaměstnance a současně je její činnost zajišťována:

- dobrovolnou práci členů orgánů MAS
- spoluprací manažerů mikroregionů
- spoluprací významných partnerů MAS



Evropský zemědělský fond pro rozvoj venkova: Evropa investuje do venkovských oblastí.

Životopis manažera SPL je uveden v části 14 (příloha C).

Účetní a jeho/její odbornost

Zajištění účetnických služeb je v současné době externě na základě smlouvy o zajišťování služeb oprávněnou osobou.

Odbornost členů/partnerů MAS

Správní rada MAS	
<i>Jméno, příjmení</i>	<i>Odbornost</i>
Ing. Eliška Stránská	Starostka obce Dolní Žandov
Michael Macháček	Specialista v oboru výpočetní techniky
Luboš Pokorný	Starosta obce Krásná
Mgr. Stanislav Kříž	Ředitel Okresní hospodářské komory Cheb
Ing. Jaromír Bartoš	Ředitel Městského muzea Mariánské Lázně, specialista GIS, zkušenosti v oboru ochrany přírody a v činnosti NNO
Karel Mašek	Předseda Joker o.s., zkušenosti s prací NNO

Dozorčí rada MAS	
<i>Jméno, příjmení</i>	<i>Odbornost</i>
Mgr. Petra Lhotáková	Místopředseda a projektový koordinátor Joker o.s., zkušenosti s prací NNO
Jan Strachota	Starosta obce Křižovatka, předseda Svazku obcí Kamenné vrchy
Ing. Göran Wohlrab	Bývalý starosta Mnichova, jednatel zemědělského družstva

Vybraní partneři	
<i>Jméno, příjmení</i>	<i>Odbornost</i>
Ing. Marek Babuška	Specialista v oboru výpočetní techniky (software), výzkumný pracovník, podnikatel v zemědělství a venkovském cestovním ruchu
Ing. Jaromír Bartoš	Předseda ZO ČSOP Kladská, specialista GIS, zkušenosti v oboru ochrany přírody a v činnosti NNO
Ing. Jana Palacká	Vedoucí oddělení dotací a cestovního ruchu Městského úřadu Mariánské Lázně

Systém vzdělávání členů/partnerů MAS

Systém vzdělávání členů/partnerů MAS je připravován v návaznosti na PRV.

Schopnost komunikace v cizích jazycích
angličtina, němčina, ruština, slovenština



Evropský zemědělský fond pro rozvoj venkova: Evropa investuje do venkovských oblastí.

- **Technické prostředky**

Provozní podmínky (budovy, kanceláře, dopravní prostředky apod.)

MAS užívá kancelář v pronajatých prostorách v Malé průmyslové zóně ve Třech Sekerách, v současné době nevlastní žádné budovy ani dopravní prostředky.

Technické vybavení

MAS využívá standardní technické vybavení (kopírka, mobilní telefon, digitální fotoaparát).

Počítačové a programové vybavení

MAS využívá standardní výpočetní techniku (PC + software Windows, MS Office), připojení na internet.

Způsoby a možnosti informování členů MAS a obyvatelstva
elektronickou formou, tištěnými materiály

- **Finanční prostředky MAS**

Zajištění předfinancování činnosti MAS při realizaci SPL

Předfinancování činnosti MAS při realizaci SPL bude zajištěno z přebytku hospodaření z minulých let a z finančních darů. Krátkodobá potřeba vyrovnání cash-flow je řešena formou úvěru.

Jiné finanční zdroje (kromě osy IV PRV)

Finanční dary, příspěvek Karlovarského kraje na činnost MAS, placené poradenské služby a zajištění dotačního managementu (mimo projektů financovaných z PRV v rámci Leaderu).



Evropský zemědělský fond pro rozvoj venkova: Evropa investuje do venkovských oblastí.

10 Administrativní postupy

Časová osa:

Pořadí	Aktivita	Pracovní dny
1	Vyhlášení výzvy	
2	Příjem žádostí	
3	Uzávěrka příjmu žádostí od předkladatelů projektů	0
4	Administrativní kontrola žádostí sekretariátem MAS	+5
5	Výzva k doplnění a opravení žádostí, projektů, příloh	+5
6	Předání doplněných a opravených žádostí, projektů a příloh na MAS	+7
7	Kontrola přijatelnosti doplněných žádostí	+5
8	Informace žadateli o výsledku kontroly	+5
9	Žádost o přezkoumání postupu MAS	+7
10	Informace o přezkoumání postupu MAS	+3
11	Veřejné slyšení žadatelů	+10
12	Jednání výběrové komise	+0,5
13	Jednání programového výboru	+1
	Celkem maximálně dní	max. 48
14	Registrace žádostí na RO SZIF - ve lhůtě stanoveném RO SZIF	
15	Odeslání žádosti o přezkoumání na RO SZIF - nejpozději k datu registrace žádostí na RO SZIF	
16	Rozhodnutí SZIF - dle pravidel PRV	
Následná administrativa dle pravidel a dohody MAS / SZIF / žadatelé		

10.1 Registrace projektů

- **Propagace SPL v území MAS**

V době po schválení Strategického plánu Leader budou potenciální předkladatelé projektů seznámeni se Strategickým plánem Leader pro období 2009 – 2013:

- Vytvořením stručného materiálu se základními pravidly pro žadatele. Materiál bude zveřejněn na internetových stránkách MAS
- Pořádáním seminářů k představení SPL a sestavení projektu.
- Aktualizací webu MAS.

Manažer MAS bude průběžně informovat členy a partnery MAS formou emailových zpráv.



Evropský zemědělský fond pro rozvoj venkova: Evropa investuje do venkovských oblastí.

- **Postup a časový plán při vyhlášení příjmu žádostí, informování konečných příjemců o možnosti předkládání projektů v rámci SPL**

Termíny pro příjem Žádostí o dotaci budou vyhlášovány MAS min. 1x za kalendářní rok . Vyhlášení veřejné výzvy bude schváleno Programovým výborem a sekretariát MAS bude odpovídat za její zveřejnění.

Tisková zpráva s informací o vyhlášení výzvy bude mít podobu max. jednostránkového textu, který bude zveřejněn v regionálním periodiku. Informace o vyhlášení výzvy bude současně zveřejněna na internetových stránkách MAS. Doba od vyhlášení výzvy k termínu uzávěrky bude minimálně 3 týdny. Text tiskové zprávy bude obsahovat základní informace související s výzvou, včetně odkazu na www stránky MAS 21, o.p.s., kde potencionální žadatelé budou moci najít celý text výzvy, aktuální znění jednotlivých Fichí, vše potřebné k vypracování žádosti o dotaci a kontaktní údaje pro případné konzultace.;

- **Školení potencionálních předkladatelů projektů**

MAS bude pořádat semináře pro případné předkladatele projektů. Za organizaci a vedení seminářů bude zodpovědný manažer MAS. Účastníci budou seznámeni se zaměřením SPL, s obsahem jednotlivých Fichí a se všemi důležitými pravidly pro zpracování a vlastní realizaci projektů. Semináře budou několikahodinové, v závislosti na případných požadavcích žadatelů. Počet a obsah seminářů k jednotlivým výzvám bude upravován v závislosti na zkušenostech z výzev předcházejících. MAS bude nabízet individuální konzultace a poradenství v kanceláři MAS.

- **Administrativní postupy příjmu a registrace projektů**

Žádosti o dotace, včetně příloh, se budou předkládat do určeného termínu v kanceláři MAS. MAS provede kontrolu úplnosti žádosti na základě kontrolního listu. Neúplná žádost (bez všech povinných příloh) nebude přijata a žadatel (nebo pověřená osoba) bude na místě o této skutečnosti a jejích důvodech písemně informován. Manažer MAS nebo osoba pověřená pro příjem žádostí po předání kompletu žádosti vystaví potvrzení o předání, které podepíše manažer MAS nebo osoba pověřená pro příjem žádostí a žadatel nebo jím pověřená osoba.

Přijaté Žádosti o dotaci projdou na MAS administrativní kontrolou a kontrolou přijatelnosti.

- **Administrativní kontrola projektů**

1. Po přijetí všech žádostí, včetně příloh, provede do 5 pracovních dnů MAS administrativní kontrolu Žádostí o dotaci, včetně příloh, a posoudí, zda je vše v souladu s pravidly a SPL. Kontrolovat se bude zejména správnost a úplnost údajů v žádosti o dotaci, uznatelnost nákladů, o jejichž podporu je žádáno, kompletnost povinných a nepovinných příloh a jejich platnost.



Evropský zemědělský fond pro rozvoj venkova: Evropa investuje do venkovských oblastí.

2. Zjistí-li MAS při administrativní kontrole, že je nutné opravit nedostatky, vyzve písemně žadatele s pevně daným termínem k doplnění - do 7 pracovních dnů
 3. Opravené nedostatky musí žadatel doručit do kanceláře MAS osobně nebo prostřednictvím pověřené osoby. Manažer MAS nebo pověřená osoba vydá potvrzení o převzetí opravené dokumentace.
 4. V případě nedoplnění ve stanoveném termínu ukončí MAS administraci Žádosti z důvodu nesplnění podmínek Pravidel pro předložení Žádosti o dotaci..
 5. Po provedení administrativní kontroly a kontroly přijatelnosti informuje MAS písemně konečného žadatele o výsledku kontroly - do 5 pracovních dnů od ukončení kontroly.
 6. Žadatel, jehož projekt byl na základě administrativní kontroly nebo kontroly přijatelnosti MAS vyřazen, má možnost do 7 pracovních dnů ode dne následujícího po odeslání doporučené zásilky od MAS podat žádost o přezkoumání postupu MAS na MAS.
 7. Informace žadateli o výsledku přezkumu bude sdělena písemně do 3 pracovních dnů.
 8. V případě, že nedojde ke shodnému závěru MAS a žadatele, má konečný žadatel právo podat žádost o přezkoumání postupu MAS na příslušném RO SZIF a pokud tak učiní, má zároveň povinnost dát tuto skutečnost MAS na vědomí.
- **Způsob zajištění osob, které se budou podílet na příjmu, administrativní kontrole a registraci projektů**

Příjem, administrativní kontrolu a registraci projektu zajistí sekretariát MAS .

V případě potřeby je možné využít po proškolení ostatní osoby spolupracující s MAS.

10.2 Způsob výběru projektů

- **Postupy hodnocení přijatelnosti v návaznosti na kritéria přijatelnosti**

Hodnocení přijatelnosti provádí MAS na základě kontroly podle příslušné Fiche. Posoudí, zda jsou splněna kritéria přijatelnosti, závazné podmínky pro vedlejší opatření, další podmínky hlavního opatření a základní pravidla pro vytváření projektu na základě Fiche. Výstupem je „Hodnocení přijatelnosti“, které spolu s ostatními podklady předává kancelář MAS členům výběrové komise. Výběrová komise provede u žádostí, které prošly kladně administrativní kontrolou a kontrolou přijatelnosti, bodové hodnocení za každou Fichi dle předem stanovených preferenčních kritérií.

Projekt je přijatelný pro další administraci pouze v případě, že přijatelnost je kladná.



Evropský zemědělský fond pro rozvoj venkova: Evropa investuje do venkovských oblastí.

- **Příprava na hodnocení projektů výběrovou komisí MAS**

Programový výbor schválí pro výběrovou komisí:

- ✓ bodovací kritéria pro výběr projektů na základě preferenčních kritérií stanovených ve Fichích
- ✓ manuál pro hodnotitele
- ✓ termín a místo zasedání

Sekretariát MAS pro jednání výběrové komise připraví tyto podklady:

- ✓ Seznam všech přijatých žádostí
- ✓ Hodnotící zprávy MAS o kontrole přijatelnosti u všech žádostí
- ✓ Žádosti se všemi přílohami

- **Způsob bodování v návaznosti na preferenční kritéria**

Sekretariát MAS zajistí odpovídající prostory pro práci hodnotící komise a další technické prostředky nutné k jejich práci.

Komise posuzuje žádosti na základě odevzdaných písemných podkladů (žádost, přílohy) a veřejného slyšení.

Na úvod jednání se uskuteční veřejné slyšení žadatelů před výběrovou komisí a zájemci z řad veřejnosti. Každý žadatel dostane 15 minutový prostor k představení svého projektu. Každý účastník jednání bude mít možnost se předkladatele projektu zeptat na nejasnou okolnost či doplňující dotaz.

Po veřejném slyšení rozdělí předseda výběrové komise ve spolupráci s manažerem MAS projekty členům výběrové komise tak, aby každý projekt hodnotili nejméně 3 členové komise a aby byl současně vyloučen konflikt zájmů.

Hodnotitelé budou bodovat na základě preferenčních (bodovacích) kritérií a s pomocí manuálu pro hodnotitele do připravených bodovacích protokolů. Každý hodnotitel ke každému projektu, který hodnotil, spočítá výsledný součet bodů, podepíše protokol a předá jej předsedovi výběrové komise.

Předseda výběrové komise společně s manažerem MAS překontrolují výsledné součty, zapíší je do připraveného protokolu a dopočítají průměrnou výslednou bodovou hodnotu pro každý hodnocený projekt. Na základě těchto hodnot potom projekty seřadí v rámci každé Fiche v pořadí od nejlépe hodnoceného k nejhůře hodnocenému, provede výběr žádostí podle bodového hodnocení a vypracuje seznam vybraných a nevybraných žádostí s uvedením bodového zisku a čísla Fiche. Tímto okamžikem končí zasedání výběrové komise.

- **Postupy při výběru projektů**

Nejpozději následující pracovní den po ukončení jednání výběrové komise proběhne zasedání programového výboru za účasti předsedy výběrové komise, který na tomto zasedání seznámí programový výbor s výsledky hodnocení projektů. Na tomto zasedání se rozhodne, které projekty budou vybrány k registraci na RO SZIF. Rozhodování se musí řídit těmito zásadami:

- ✓ Musí se respektovat pořadí, v jakém jsou projekty v rámci příslušné Fiche seřazeny dle bodového hodnocení



Evropský zemědělský fond pro rozvoj venkova: Evropa investuje do venkovských oblastí.

- ✓ Musí se respektovat alokace stanovená na výzvu. Alokace se nesmí překročit, ale může se nedočerpat v případě, že nebylo podáno dostatek projektů, které splnily kritéria přijatelnosti.

Programový výbor může přihlídnout k možnosti zvýšení vlastního spolufinancování projektu žadatelem, které vyplývá z textu projektu, nebo informací žadatele z veřejného slyšení.

Ze zasedání výběrové komise a z jednání programového výboru bude vypracován:

- ✓ Seznam hodnocených projektů s uvedením bodového zisku a čísla Fiche
- ✓ Seznam vybraných žádostí
- ✓ Seznam nevybraných žádostí
- ✓ Zápis z jednání výběrové komise
- ✓ Zápis z jednání programového výboru

Požadované seznamy a dokumentace budou předány v nejbližším možném termínu od zasedání programového výboru na RO SZIF.

Výsledky zasedání výběrové komise a programového výboru budou zveřejněny na internetových stránkách MAS a současně bude tato informace předána jednotlivým žadatelům formou e-mailové zprávy.

V případě, že projekt vybraný MAS byl schválen ke spolufinancování, je žadatel písemně vyzván k podpisu Dohody o poskytnutí dotace na RO SZIF. Žadatel je povinen se před podpisem Dohody podrobně seznámit s jejím obsahem. Dohodu podepisuje žadatel/příjemce osobně na příslušném RO SZIF.

- **Způsob zajištění osob, které se budou podílet na hodnocení a výběru projektů**

Do procesu příjmu, hodnocení a výběru žádostí zasáhnou:

- ✓ Sekretariát MAS - tvoří ji manažer MAS, případně další pracovníci, kteří mají s MAS uzavřen jakýkoliv pracovní poměr
- ✓ Předseda výběrové komise (zvolen z členů výběrové komise)
- ✓ Členové výběrové komise
- ✓ Členové programového výboru

Uvedené subjekty se budou podílet na procesu příjmu a hodnocení žádostí takto:

Sekretariát MAS -

- ✓ příjem žádostí a příloh, vystavení potvrzení o příjmu žádosti a příloh
- ✓ administrativní kontrola
- ✓ odeslání oznámení o nutnosti oprav nebo doplnění žádostí
- ✓ příjem doplněných a opravených žádostí
- ✓ odeslání informace žadatelům o výsledku administrativní kontroly a kontroly přijatelnosti
- ✓ oznámení termínů konání hodnotících zasedání žadatelům



Evropský zemědělský fond pro rozvoj venkova: Evropa investuje do venkovských oblastí.

- ✓ organizace hodnotících zasedání výběrové komise a programového výboru příprava podkladů, prostor a technických prostředků
- ✓ příprava a odeslání sdělení žadateli o výsledku zasedání výběrové komise a programového výboru

Předseda výběrové komise:

- ✓ seznámení se s podklady pro hodnocení
- ✓ organizace zasedání výběrové komise
- ✓ kontrola součtů na hodnotících protokolech
- ✓ vypracování seznamu s pořadím projektů v rámci Fichí dle získaných bodů
- ✓ kontrola podpisů na všech výstupech výběrové komise MAS
- ✓ další povinnosti člena výběrové komise, viz níže

Členové výběrové komise:

- ✓ seznámení se s podklady pro hodnocení
- ✓ hodnocení projektů na zasedání
- ✓ vypracování hodnotícího protokolu ke každému hodnocenému projektu
- ✓ vypracují seznam doporučených/nedoporučených projektů

Členové programového výboru:

Schvalují seznam žádostí doporučených /nedoporučených výběrovou komisí ke spolufinancování.

Ředitel MAS vykonává povinnosti statutárního zástupce, nese odpovědnost za výstupy orgánů MAS, podepisuje písemnosti, které budou předávány na RO SZIF.

• **Opravné postupy**

Žadatel, jehož projekt byl vyřazen na základě administrativní kontroly nebo kontroly přijatelnosti MAS, má možnost do 7 pracovních dnů ode dne následujícího po odeslání doporučené zásilky od MAS podat žádost o přezkoumání postupu MAS na MAS. V případě, že nedojde na jednání po podání žádosti o přezkoumání postupu MAS ke shodnému závěru MAS a žadatele, má žadatel právo podat žádost o přezkoumání postupu MAS na příslušný RO SZIF a pokud tak učiní, má zároveň povinnost dát tuto skutečnost MAS na vědomí. Nastavení administrativních postupů MAS musí umožnit žadateli předložit žádost o přezkoumání postupu MAS na RO SZIF nejpozději v termínu, kdy MAS předkládá na RO SZIF vybrané/nevýbrané projekty k zaregistrování. Po doručení žádosti o přezkoumání postupu MAS na RO SZIF bude provedeno jeho přezkoumání a v případě, že byl projekt v rámci výzvy vyloučen neoprávněně, bude MAS písemně vyzvána k nápravě.

• **Registrace projektů a jejich administrace na SZIF**

MAS předkládá Žádosti o dotaci, u kterých posuzovala přijatelnost a provedla hodnocení Výběrovou komisí MAS, na příslušný RO SZIF. Následně RO SZIF provede ověření



Evropský zemědělský fond pro rozvoj venkova: Evropa investuje do venkovských oblastí.

administrativní kontroly Žádosti o dotaci, která byla provedena MAS. V případě zjištění nedostatků vyhotoví do 35 kalendářních dnů od zaregistrování Žádosti o dotaci žádost o doplnění neúplné dokumentace na MAS, ve které vyzve, aby žadatel (v odpovídajících případech MAS) provedl odstranění uvedených konkrétních závad. Lhůta pro výzvu SZIF k odstranění závad začíná běžet dnem, který následuje po dni zaregistrování Žádosti o dotaci. Odstranění závad musí být doručeno na MAS v dostatečném předstihu tak, aby MAS předala bezchybnou dokumentaci na RO SZIF do 14 kalendářních dnů ode dne následujícího po dni odeslání Žádosti o doplnění neúplné dokumentace

Dodatečné úpravy požadované míry dotace ani dodatečné navýšení dotace nejsou u Žádostí zaregistrovaných na RO SZIF možné ani přípustné.

Dodatečné předkládání povinných i nepovinných příloh ani oprava obsahu předložených povinných i nepovinných příloh ze strany žadatele (bez vyzvání SZIF) není možná ani přípustná (s výjimkou zcela zřejmých formálních chyb).

V případě, že SZIF dojde kontrolou k závěru, že podmínky pro poskytnutí dotace nejsou splněny, sdělí to písemně žadateli spolu s důvody ukončení administrace Žádosti o dotaci.

10.3 Realizační část

• Administrace v průběhu realizace projektů

Se žadateli, jejichž projektové záměry budou v souladu se SPL a podmínkami stanovenými jednou z Fichí, a které budou na základě hodnocení výběrové komise vybrány a schváleny příslušným orgánem SZIF k realizaci, bude uzavřena Dohoda o poskytnutí dotace. Následná realizace projektů bude podléhat administrativním úkonům dle pravidel PRV.

• Administrace proplácení projektů

Žádost o proplácení nejprve předkládá příjemce dotace na MAS, kde je kontrolována Žádost včetně příloh dle kontrolního listu. V případě kladného výsledku kontroly dokumentace je formulář Žádosti o proplácení potvrzen pověřeným zástupcem MAS a teprve poté příjemce dotace předkládá Žádost na příslušný RO SZIF.

Proplácení projektů dále probíhá podle Pravidel, kterými se stanovují podmínky pro poskytování dotace na projekty v rámci opatření IV. 1. 2. Programu rozvoje venkova ČR na období 2007 – 2013 (platná Pravidla IV. 1. 2.)

• Metodika plánování a provádění kontrol projektů

Kontroly projektů se budou provádět min. 1x během realizace s cílem zajistit správnou a bezproblémovou realizaci a dále pak, po ukončení realizace, v souladu s harmonogramem monitoringu. Kontroly budou probíhat v místě realizace.

Kontrolu projektů provádí manažer MAS ve spolupráci se sekretariátem MAS a monitorovacím výborem.



Evropský zemědělský fond pro rozvoj venkova: Evropa investuje do venkovských oblastí.

Manažer MAS bude vykonávat tyto činnosti:

- ✓ kontrola projektů ve spolupráci se sekretariátem MAS a monitorovacím výborem
- ✓ vypracování zprávy (protokolu) z průběhu kontroly
- ✓ vypracování celkové zprávy z průběhu všech kontrol za dané období, která se předkládá správní radě, dozorčí radě a programovému výboru (min. 1x do roka)

Členové monitorovacího výboru budou vykonávat tyto činnosti:

- ✓ seznámení se s podklady pro kontrolu
- ✓ kontrola projektů ve spolupráci s manažerem MAS a sekretariátem MAS 21, o. p. s.
- ✓ spolupráce na vypracování zprávy (protokolu) z průběhu kontroly
- ✓ spolupráce na vypracování celkové zprávy z průběhu všech kontrol za dané období, které se předkládá správní radě, dozorčí radě a programovému výboru (min. 1 x do roka)

Sekretariát MAS bude vykonávat tyto činnosti:

- ✓ příprava podkladových materiálů pro kontrolu

• **Způsob zajištění osob, které se budou podílet na administraci a kontrole realizace projektů**

Do procesu administrace a kontroly projektů zasáhnou tyto osoby:

- Manažer MAS
- Členové monitorovacího výboru
- Sekretariát MAS

Ředitel MAS bude vykonávat všechny činnosti, které vyplývají z jeho povinnosti statutárního zástupce.

10.4 Kontrola činnosti MAS

• **Zajištění kontroly činnosti jednotlivých pracovníků MAS**

Kontrola činnosti pracovníků bude uskutečňována standardními postupy, tj. prostřednictvím kontroly plnění úkolů uložených nadřízenými. Kromě nadřízených má právo výkonu kontroly i dozorčí rada MAS.



Evropský zemědělský fond pro rozvoj venkova: Evropa investuje do venkovských oblastí.

- **Zajištění kontroly účetnictví MAS**

Vedení účetnictví zajistí účetní, která má dostatek zkušeností s vedením účetnictví projektů financovaných z evropských fondů. Účetnictví bude průběžně kontrolováno subjektem, se kterým má MAS předjednáno, že s ním uzavře smlouvu (audit). Průběžné účetní výkazy budou předkládány k přezkoumání a schválení správní radě a dozorčí radě MAS. Finanční audit bude prováděn podle podmínek stanovených zákonem č. 248/1995, ve znění pozdějších předpisů.

- **Postup při sebehodnocení MAS**

MAS bude aktualizovat integrovanou strategii a Strategický plán Leader dle potřeb. Nejméně jednou ročně budou vyhodnocovány indikátory plnění akcí. To vše k zefektivnění práce a činností MAS. MAS se zapojí do systému benchmarkingu managementu venkova a MAS.

10.5 Archivace

- **Plán archivace dokumentace**

Za archivaci je zodpovědný sekretariát MAS, který dbá na úplnost všech dokumentů, které souvisí s administrací projektu i zodpovídá za interní spisovou agendu MAS.

Dokumenty související s administrací projektových žádostí budou uchovávány v kanceláři MAS nejméně po dobu, kdy může probíhat ex-post kontrola státních orgánů. Až po tomto termínu budou spisy předávány po provedené skartaci nevýznamných listin do archivu v sídle MAS, kde bude zvláštní vymezený prostor.

- **Technické zázemí pro archivaci**

Všechny doklady a dokumentace budou archivovány v souladu s platnou legislativou a v souladu s podmínkami PRV.

Pro archivaci budou využity prostory v místě pracoviště MAS.

10.6 Monitoring

- **Plán monitoringu**

Monitorování naplňování cílů SPL bude provádět monitorovací výbor ve spolupráci s manažerem MAS a sekretariátem MAS. Monitoring bude prováděn na základě plánu monitoringu (harmonogramu). Sledovány budou monitorovací indikátory stanovené v jednotlivých Fichích. Na základě toho se bude každoročně vyhodnocovat plnění strategie a případně aktualizovat jak kritéria hodnocení, tak plánované hodnoty plnění těchto indikátorů. Plán monitoringu bude obsahovat termíny kontrol a seznam sledovaných indikátorů s ohledem na termín ukončení realizace jednotlivých projektů. Monitorovací výbor bude pro řádné plnění a zvládnutí všech administrativně náročných úkolů spojených s monitorováním průběhu projektů a jejich následné kontroly využívat sekretariátu MAS.



Evropský zemědělský fond pro rozvoj venkova: Evropa investuje do venkovských oblastí.

- **Způsoby ověřování monitorovacích kritérií**

Ověřování monitorovacích kritérií bude prováděno fyzicky v místě realizace. Z každé návštěvy bude vypracován zápis (protokol), který bude obsahovat zjištěné skutečnosti, případné nedostatky a termín odstranění nedostatků. Protokol bude založen do složky daného projektu. Z výsledků monitoringu bude vypracována zpráva, která bude předložena správní radě, dozorčí radě a programovému výboru.

10.7 Vyhodnocení SPL (evaluace)

- **Plán vyhodnocování**

MAS nechce hodnotící činnost omezovat pouze na hodnocení realizovaných projektů a jejich dopadů v území, ale rovněž na hodnocení celé činnosti MAS a odrazu této činnosti na rozvoji aktivního občanského přístupu k rozvojovým aktivitám na území MAS.

Informačními zdroji pro hodnocení projektů a činnosti MAS budou:

- průběžné a následné monitorovací zprávy,
- statistické údaje zjišťující hodnotící kritéria,
- ohlasy veřejnosti na realizované projekty a na činnost MAS,
- podklady z hodnocení nezávislého subjektu

- **Postupy vyhodnocování**

Základním prostředkem pro hodnocení bude porovnání cílů stanovených

- v jednotlivých realizovaných projektech,
- v SPL v rámci jednotlivých fichí,
- v plánu činnosti MAS na příslušný kalendářní rok,

se skutečným stavem, který nastane po ukončení období, na které byly cíle stanoveny.

Sběr dat pro hodnotící činnost bude provádět sekretariát MAS, který bude tato data zpracovávat ve spolupráci s manažerem MAS. Na základě porovnání plánovaných výsledků a výsledků ve skutečnosti dosažených bude vypracována zpráva, která bude předložena orgánům MAS – správní radě, dozorčí radě a programovému výboru.

Hodnotící činnost se bude skládat z:

- ze zkušeností získaných během realizace SPL
- sběru dat,
- zpracování získaných dat a jejich porovnání s deklarovanými výsledky.

- **Zajištění evaluace (např. vyhodnocování před zahájením/ex-ante, nahodile/ad-hoc, v průběhu/on-going, po skončení/ex-post)**

U každého projektu proběhne minimálně 5 kontrol (1x ex-ante, 1 x on-going, 1x ex-post).
V případě nutnosti proběhnou další ad hoc kontroly.



Evropský zemědělský fond pro rozvoj venkova: Evropa investuje do venkovských oblastí.

- **Návrh způsobu zpracování výsledků vyhodnocování do SPL**

Na základě vyhodnocení výsledků bude zpracována aktualizace SPL. Údaje budou využity především při sestavování Fichí, stanovení monitorovacích kritérií a cílových hodnot hlavních monitorovacích indikátorů, na jejichž základě se bude hodnotit míra plnění realizace SPL a případně i stanovování bonusů pro MAS ze strany ministerstva zemědělství.

- **Způsoby zveřejňování výsledků SPL a vyhodnocování**

Výsledky SPL budou představeny členům MAS na Plénu regionu MAS. MAS bude zveřejňovat informace o dosažených výsledcích a vyhodnocování ve výroční zprávě, na internetových stránkách a v tištěných materiálech MAS.

10.8 Propagace MAS

- **Způsob zajištění propagace činnosti MAS, zhodnocení účinnosti propagace**

Propagace MAS 21 se doposud zaměřovala na cílenou komunikaci s odbornou veřejností, nikoliv s veřejností laickou. Hlavním důvodem byl charakter realizovaných akcí a aktivit (studie, koncepční jednání).

V současné době je zpracovávána komunikační a propagační strategie zaměřená na informování široké veřejnosti, zájmových skupin, oborových sdružení, apod.

Z hlediska zhodnocení účinnosti propagace se podařilo s ohledem na cílovou skupinu získat důvěru Karlovarského kraje, který MAS podpořil celkovou částkou přes 600 000 Kč. Došlo k navázání spolupráce s bavorskými organizacemi, které se podílejí na regionálním rozvoji a také s Okresní hospodářskou komorou v Chebu.

- **Jak často a jakým způsobem bude probíhat aktualizace www stránek**

Aktualizace www stránek probíhá pravidelně v návaznosti na probíhající aktivity tak, aby návštěvníci stránek dostávali aktuální informace.

11 Zapojení žen, mladých lidí a zemědělců

Při analýze území byly zjišťovány problémy žen i mladých lidí, pro uvedené skupiny byly hodnoceny např. srovnávací krajové ukazatele (počet uchazečů o zaměstnání), demografické údaje včetně věkové struktury obyvatelstva, údaje o ekonomicky aktivních osobách, míře a trendech nezaměstnanosti.

Při analýze území byly rovněž zjišťovány problémy zemědělců, pro uvedenou skupinu byly hodnoceny např. srovnávací krajové ukazatele (výroba masa, prodej zemědělských výrobků), speciální pozornost byla věnována využití obnovitelných zdrojů energie se zaměřením na cílené



Evropský zemědělský fond pro rozvoj venkova: Evropa investuje do venkovských oblastí.

pěstování rostlin pro fytoenergetiku (s vytipováním vhodných konkrétních lokalit na území MAS) .

Zapojení žen, mladých lidí a zemědělců mezi členy/partnery MAS

Zemědělci: Ing. Petr Potůček, Ing. Göran Wohlrab (Zemědělské družstvo „ROZVOJ“ Trstěnice), Ing. Marek Babuška

Ženy: Mgr. Vladislava Chalupková (Obec Drmoul), Mgr. Jana Dennisonová, Ing. Jana Palacká (Město Mariánské Lázně), Ing. Eliška Stránská (Obec Dolní Žandov), Dagmar Strnadová (Obec Tři Sekery), Mgr. Petra Lhotáková (Joker o.s.), Marie Zítková (Obec Valy), MVDr. Miloslava Hošková (Obec Tuřany)

Zastoupení žen, mladých lidí a zemědělců v orgánech MAS:

Zemědělci: Ing. Petr Potůček - člen programového výboru

Ing. Göran Wohlrab (zastupuje Zemědělské družstvo „ROZVOJ“ Trstěnice) - člen dozorčí rady MAS, člen výběrové komise

Ženy: MVDr. Miloslava Hošková, - členka výběrové komise

Mgr. Petra Lhotáková - členka dozorčí rady a programového výboru

Mgr. Vladislava Chalupková a Ing. Markéta Pagáčová - členky programového výboru

Ing. Eliška Stránská - členka správní rady



Evropský zemědělský fond pro rozvoj venkova: Evropa investuje do venkovských oblastí.

12 Příloha A: Seznam použité literatury

1. INTEGROVANÁ ROZVOJOVÁ STRATEGIE VENKOVSKÝCH REGIONŮ CHEBSKA v rámci programu CZ 001120601065 – Integrovaná rozvojová strategie venkovských regionů Chebska.
2. Integrovaná rozvojová strategie venkovských regionů Chebska, vedoucí projektu a autorského kolektivu: Petr Mlejnek březen 2005 – projekt byl spolufinancován ze zdrojů Evropské unie v rámci programu CZ 001120601065, nositelem projektu byl Svazek obcí Kamenné vrchy (zakládající člen MAS).
3. Koncepce rozvoje česko-bavorské a česko-saské příhraniční oblasti
4. Místní programy obnovy vesnice jednotlivých měst a obcí
5. Program Leader ČR. Místní akční skupina Vladař, facilitátor a zpracovatel VLADAŘ, zájmové sdružení právnických osob, Valeč březen 2004
6. Program rozvoje cestovního ruchu v Karlovarském kraji. ZČU v Plzni, Fakulta ekonomická, SVRR, Cheb 2003.
7. Program rozvoje cyklodopravy v Karlovarském kraji, Regionální rozvojová agentura Egrensis, Karlovy Vary 2006
8. Program rozvoje Karlovarského kraje - aktualizace 2008, Karlovarský kraj - EC Consulting a.s., Karlovy Vary 2007.
9. REGIONÁLNÍ OPERAČNÍ PROGRAM NUTS II SEVEROZÁPAD PRO OBDOBÍ 2007 – 2013 verze z 9. listopadu 2007. Regionální rada regionu soudržnosti Severozápad
10. Statistický bulletin - Karlovarský kraj za 1. pololetí 2008, Jednací číslo: 297/2008 – 7109 Kód: 13-4102-08, <http://www.czso.cz>
11. Statistický bulletin - Karlovarský kraj za rok 2007, Jednací číslo: 105/2008-7109, Kód: 13-4102-07, <http://www.czso.cz>
12. Strategická studie rozvoje mikroregionu Chebská pánev, Regionální rozvojová agentura Egrensis, Karlovy Vary 2005
13. Strategická studie rozvoje mikroregionu Mariánskolázeňsko – aktualizace 2007, konzultant Ing. Jana Řezníková, Mariánské Lázně, 2005.
14. Strategický plán Leader na období 2007 – 2013. Studie místní rozvojové strategie pro MAS 21, facilitátor Delpha Agency, s.r.o., Karlovy Vary, 2006.
15. Strategie rozvoje mikroregionu Ašsko, Regionální rozvojová agentura Egrensis, Karlovy Vary, 2003.
16. Urbanistická studie vedlejší rozvojové osy Karlovarského kraje - oblast kolem silnice I/21, sdružení M-Projekt Cheb a Ing. arch. M. Míka, Mariánské Lázně září 2006.



Evropský zemědělský fond pro rozvoj venkova: Evropa investuje do venkovských oblastí.

13 Příloha B: Použité zkratky

CP SZIF – Centrální pracoviště Státního zemědělského intervenčního fondu

MAS – místní akční skupina

NNO – nestátní nezisková organizace

PRV – Program rozvoje venkova

RO SZIF – Regionální odbor Státního zemědělského intervenčního fondu

SPL – Strategický plán Leader



Evropský zemědělský fond pro rozvoj venkova: Evropa investuje do venkovských oblastí.

14 Příloha C: Profesionální životopisy

Strukturovaný životopis:

RNDr. Jiří Bytel (manažer SPL a ředitel MAS 21, o.p.s.)

Trvalé bydliště: Pohraniční stráž 350, 354 71 Velká Hleďsebe

Datum narození: 5.10.1962

Nejvyšší dosažené vzdělání:

1987 Doktor přírodních věd (RNDr.) na Karlově univerzitě v Praze (Přírodovědecká fakulta)

1981 – 1986 Magisterské studium na Karlově univerzitě v Praze (Přírodovědecká fakulta)

Přehled zaměstnání:

Od 18. 3. 2011 ředitel a manažer MAS 21, o.p.s.

1998 – 2010 Obec Velká Hleďsebe – starosta obce

Od 1991 Správa Chráněné krajinné oblasti Slavkovský les Mariánské Lázně – biolog-specialista (zoologie), chráněná území přírody, manažer územních systémů ekologické stability

1988 – 1991 Státní rybářství, s.p. (po privatizaci České rybářství, s.r.o.) Mariánské Lázně – vedoucí prodeje

1987 – 1988 Výzkumný ústav rybářský a hydrobiologický, Vodňany – základní a aplikovaný výzkum

Dovednosti: základní počítačové znalosti

Jazykové znalosti: angličtina, ruština – dobrá znalost, němčina, slovenština – částečná znalost

Profesionální zájmy: životní prostředí, územní plánování, trvale udržitelný rozvoj a „měkká“ turistika ve venkovských oblastech, spolupráce s nestátními neziskovými organizacemi, účast občanů na veřejné správě, místní sportovní a kulturní aktivity

Aktivity:

Člen delegace České republiky v Radě evropských municipalit a regionů (CEMR) – od r. 2004

Člen delegace České republiky ve Výboru regionů Evropské unie (konzultační orgán Evropského parlamentu) – 2004 - 2010

Člen delegace České republiky v Komisi pro trvale udržitelný rozvoj Výboru regionů Evropské unie – do r. 2010

Člen monitorovacího výboru OP Rybářství – 2007 - 2009

Člen odborné pracovní skupiny MŽP ČR pro rozvoj venkova – r. 2009

Člen Rady a Předsednictva Komory obcí Svazu měst a obcí České republiky za Komoru obcí (nestátní nezisková organizace) – do r. 2010

Předseda Výkonné rady Mariánskolázeňska, dobrovolného svazku obcí – do r. 2008

Ostatní:

Od 1990 člen Zastupitelstva Obce Velká Hleďsebe

1990 – 1994 člen Rady Obce Velká Hleďsebe

1991 – 1998 předseda Komise pro životní prostředí Obce Velká Hleďsebe

1997 – 1998 účast ve vzdělávacím programu Školy obnovy venkova v Libčevsi



Evropský zemědělský fond pro rozvoj venkova: Evropa investuje do venkovských oblastí.

2001 týdenní stáž -- Svaz obcí a měst Valonska (Belgie)

2002 - 2004 člen Komise pro životní prostředí Rady Karlovarského kraje

2002 - 2004 člen Výboru pro Program obnovy venkova Karlovarského kraje

Řidičský průkaz A (motocykl), B (osobní auto)

1. aktualizace Strategického plánu LEADER pro období 2009 – 2013 provedena ke dni: 9. 4. 2010

2. aktualizace Strategického plánu LEADER pro období 2009 – 2013 provedena ke dni: 28. 3. 2011

3. aktualizace Strategického plánu LEADER pro období 2009 – 2013 provedena ke dni: 17. 10. 2011